

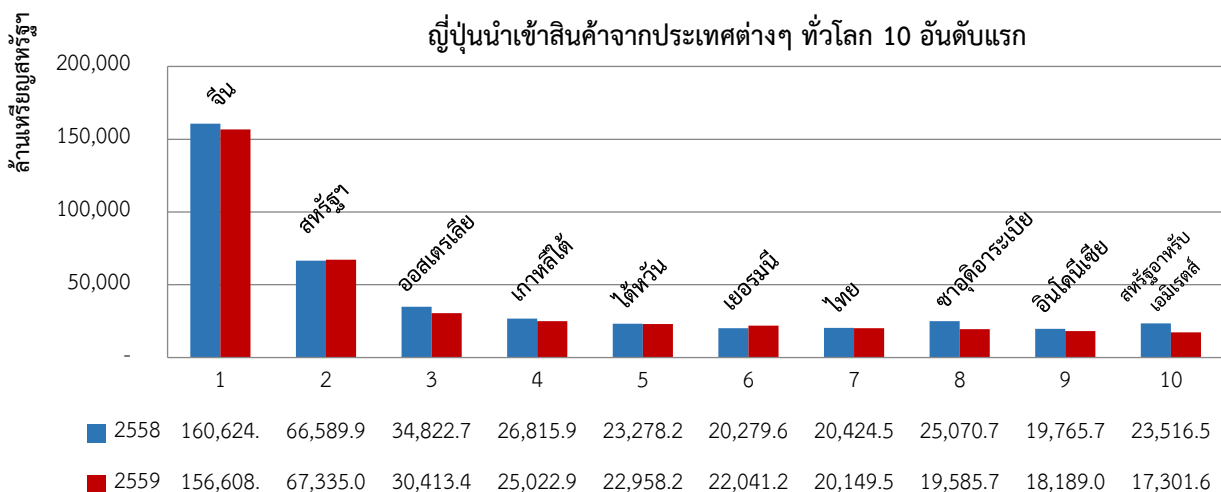
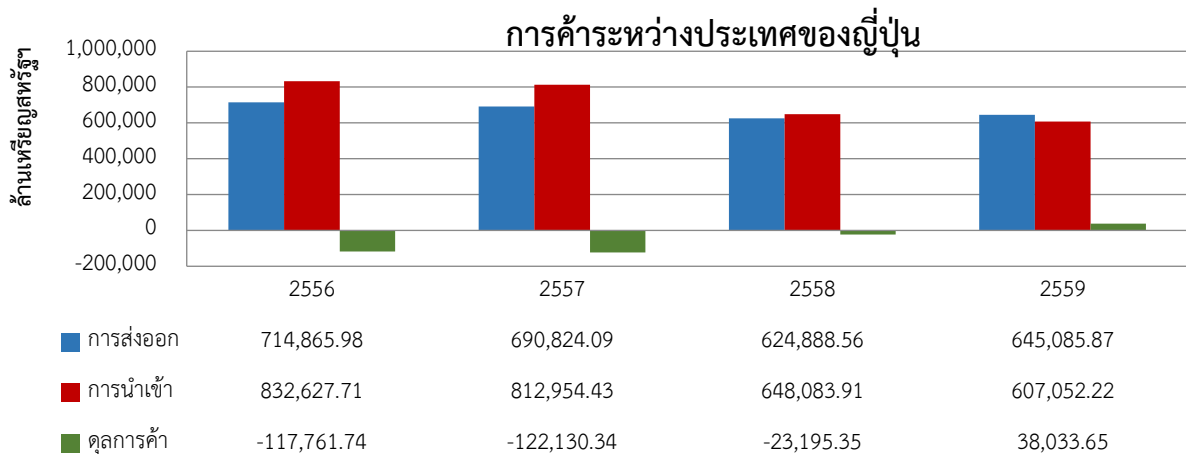
การค้าระหว่างประเทศของญี่ปุ่นปี 2559 และแนวโน้มเศรษฐกิจ

1. การค้าระหว่างประเทศของญี่ปุ่น

ในปี 2559 ญี่ปุ่นเกินดุลการค้ารวม 38,033.65 ล้านดอลลาร์สหรัฐฯ เมื่อเทียบกับปี 2558 โดยสาเหตุหลักมาจากการนำเข้าของญี่ปุ่นในปี 2559 ลดลงเกือบ 16% เนื่องจากมูลค่าการนำเข้าน้ำมันดิบและก๊าซธรรมชาติเหลวลดลง ส่งผลให้ปี 2559 ญี่ปุ่นได้เปรียบดุลการค้าเป็นครั้งแรกในรอบ 6 ปีนับตั้งแต่ปี 2553

การส่งออกในภาพรวมมีมูลค่า 645,085.87 ล้านดอลลาร์สหรัฐฯ ขยายตัวจากปีก่อนหน้า 3.23% เนื่องจากการส่งออกของเครื่องจักรและส่วนประกอบและส่วนประกอบรถยนต์ขยายตัวเพิ่มขึ้น โดยการส่งออกไปยังสหรัฐอเมริกา จีน และประเทศเอเชียอื่น ๆ ปรับตัวดีขึ้น สำหรับสินค้าที่มีมูลค่าการส่งออกสูง 4 ลำดับแรก ได้แก่ รถยนต์และยานยนต์อื่น ๆ ส่วนประกอบรถยนต์ แผงวงจรอิเล็กทรอนิกส์ และเครื่องจักรและส่วนประกอบอื่น ๆ ตลาดส่งออกหลักของญี่ปุ่นยังคงเป็นสหรัฐฯ (สัดส่วน 20.17%) จีน (สัดส่วน 17.66%) และอาเซียน (สัดส่วน 14.82%) ทั้งนี้ ญี่ปุ่นส่งออกไปไทยคิดเป็นสัดส่วน 4.25%

การนำเข้าในภาพรวมมีมูลค่า 607,052.22 ล้านดอลลาร์สหรัฐฯ ลดลงจากปีก่อนหน้า 6.33% โดยมูลค่าการนำเข้าน้ำมันดิบและก๊าซธรรมชาติเหลวลดลง ส่งผลให้ญี่ปุ่นได้เปรียบดุลการค้าในภาพรวม สำหรับสินค้านำเข้าสำคัญของญี่ปุ่น น้ำมันปิโตรเลียมดิบและน้ำมันดิบ ก๊าซปิโตรเลียม เครื่องอุปกรณ์ไฟฟ้าสำหรับโทรศัพท์ และยารักษาหรือป้องกันโรค แหล่งนำเข้าที่สำคัญ คือ จีน (สัดส่วน 25.80%) อาเซียน (สัดส่วน 15.23%) สหรัฐอเมริกา (สัดส่วน 11.09%) และออสเตรเลีย (สัดส่วน 5.01%) ทั้งนี้ ญี่ปุ่นนำเข้าจากไทยคิดเป็นสัดส่วน 3.32%

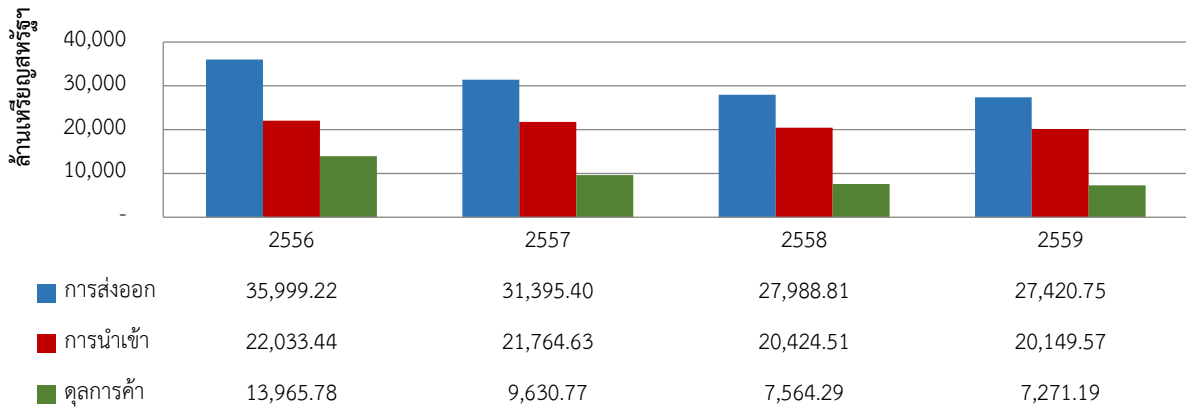


2. การค้าระหว่างญี่ปุ่นกับไทย

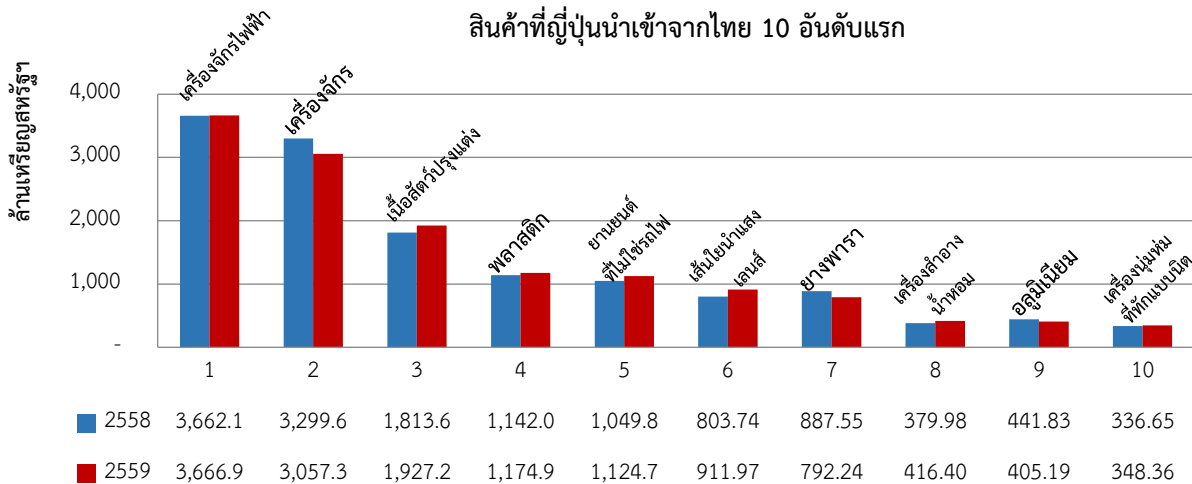
การส่งออกจากญี่ปุ่นมาไทยในปี 2559 มีมูลค่า 27,420.75 ล้านดอลลาร์สหรัฐฯ ลดลงจากช่วงเวลาเดียวกันของปีก่อน 2.03% โดยญี่ปุ่นส่งออกมาไทยเป็นอันดับที่ 6 คิดเป็นสัดส่วน 4.25% ทั้งนี้ ไทยเป็นตลาดส่งออกที่ใหญ่ที่สุดในอาเซียนของญี่ปุ่น

การนำเข้าของญี่ปุ่นจากไทยในปี 2559 มีมูลค่า 20,149.57 ล้านดอลลาร์สหรัฐฯ ลดลงจากช่วงเวลาเดียวกันของปีก่อนหน้า 1.35% โดยไทยเป็นแหล่งนำเข้าสำคัญของญี่ปุ่นอันดับที่ 7 คิดเป็นสัดส่วน 3.32% ทั้งนี้ ไทยเป็นแหล่งนำเข้าที่ใหญ่ที่สุดในอาเซียนของญี่ปุ่น (ทั้งนี้ ข้อมูลจาก MENUCOM กระทรวงพาณิชย์ระบุว่า ไทยส่งออกไปญี่ปุ่นมีมูลค่า 20,563.05 ล้านดอลลาร์สหรัฐฯ เพิ่มขึ้นจากปีก่อนหน้า 2.51% ซึ่งมีสาเหตุจากระยะเวลาในการขนส่งสินค้าส่งผลให้การจับเก็บข้อมูลการส่งออกของไทยกับข้อมูลการนำเข้าของญี่ปุ่นไม่ตรงกัน)

การค้าระหว่างญี่ปุ่นกับไทย



สินค้าที่ญี่ปุ่นนำเข้าจากไทย 10 อันดับแรก



สินค้านำเข้าของญี่ปุ่นจากไทยในปี 2559 สินค้านำเข้าสำคัญจากไทย 35 รายการแรก (สัดส่วน 55.93%) มีมูลค่านำเข้ากว่า 11,268.96 ล้านดอลลาร์สหรัฐฯ ลดลงจากปีก่อนหน้า 1.19% โดยสินค้าสำคัญที่ญี่ปุ่นนำเข้าลดลง ได้แก่ เครื่องพิมพ์ เครื่องคอมพิวเตอร์และอุปกรณ์ สายไฟฟ้าและสายเคเบิล ยางพารา โครงก่อสร้างและส่วนประกอบอาหารสัตว์ และอุปกรณ์สำหรับต่อภายในวงจรไฟฟ้า เป็นต้น

3. สินค้าที่มีการเปลี่ยนแปลงการนำเข้าจากไทยอย่างเห็นได้ชัด คือ

3.1 หมวดสินค้าเกษตร/อุตสาหกรรมเกษตร ที่มีการนำเข้าจากไทยลดลง

ยางพารา มูลค่าการนำเข้า 323 ล้านดอลลาร์สหรัฐฯ ลดลง 19.81% เนื่องจากอุปทานของยางพาราล้นตลาด ทำให้ราคายางต่อหน่วยตกต่ำมาตลอดตั้งแต่ปี 2554 ทั้งนี้ มูลค่าการนำเข้ายางพาราในภาพรวมลดลง 14.78% รวมทั้งมูลค่าการนำเข้าจากประเทศคู่ค้าสำคัญก็ลดลงเช่นเดียวกัน

บะหมี่สำเร็จรูปและอาหารกึ่งสำเร็จรูปอื่น ๆ มูลค่าการนำเข้า 81 ล้านดอลลาร์สหรัฐฯ ลดลง 15.21% เนื่องจากญี่ปุ่นนำเข้าสินค้าหมักฝรั่งจากไทยลดลงมากกว่า 88.42% (ปี 2559 มูลค่าการนำเข้า 2 ล้านดอลลาร์สหรัฐฯ โดยในปี 2558 เคยมีมูลค่าการนำเข้ามากกว่า 18 ล้านดอลลาร์สหรัฐฯ) ซึ่งเป็นไปตามแนวโน้มการนำเข้าสินค้าหมักฝรั่งจากต่างประเทศ และปริมาณการผลิตหมักฝรั่งของญี่ปุ่นที่ลดลงอย่างต่อเนื่อง

ข้าว มูลค่าการนำเข้า 122 ล้านดอลลาร์สหรัฐฯ ลดลง 12.47% แต่ปริมาณการนำเข้าลดลงเล็กน้อยเพียง 1.30% (ปี 2559 ปริมาณการนำเข้า 295 พันตัน โดยในปี 2558 เคยมีปริมาณการนำเข้า 299 พันตัน) ซึ่งน่าจะมีส่วนเกิดจากกระทรวงเกษตร ป่าไม้ และประมงของญี่ปุ่นชะลอการนำเข้าจากต่างประเทศ เพื่อแก้ไขปัญหาระบบการประมงข้าวของภาคเอกชนญี่ปุ่น ทั้งนี้ ในภาพรวม ญี่ปุ่นนำเข้าข้าวส่วนใหญ่จากสหรัฐฯ (สัดส่วน 62.53%) ไทย (สัดส่วน 28.07%) และจีน (สัดส่วน 8.45%)

ปลาหมึกสด แช่เย็น และแช่แข็ง มูลค่าการนำเข้า 83 ล้านดอลลาร์สหรัฐฯ ลดลง 12.20% เนื่องจากญี่ปุ่นนำเข้าหมึกกระดองและหมึกกล้วยลดลง และหันไปนำเข้าจากเวียดนาม อินเดีย หรือสหรัฐฯ ซึ่งมีราคาเฉลี่ยต่อหน่วยถูกกว่าไทย

3.2 หมวดสินค้าเกษตร/อุตสาหกรรมเกษตร ที่มีการนำเข้าจากไทยเพิ่มขึ้น

ผลไม้กระป๋อง มูลค่าการนำเข้า 72 ล้านดอลลาร์สหรัฐฯ เพิ่มขึ้น 14.41% โดยญี่ปุ่นนำเข้าสับปะรดกระป๋องจากไทยเพิ่มขึ้นกว่า 34.78% ส่งผลให้ไทยเป็นแหล่งนำเข้าผลไม้กระป๋องในภาพรวมของญี่ปุ่นอันดับ 2 คิดเป็นสัดส่วนกว่า 9.31% รองจากจีนซึ่งมีสัดส่วน 59.54%

กุ้ง และปูสด แช่เย็น และแช่แข็ง มูลค่าการนำเข้า 121 ล้านดอลลาร์สหรัฐฯ เพิ่มขึ้น 12.17% สำหรับกุ้งแช่แข็งซึ่งเป็นสินค้าส่งออกสำคัญของไทยและมีสัดส่วนมากกว่า 99.52% ของการส่งออกในสินค้ากลุ่มนี้ไปญี่ปุ่นมีการขยายตัวกว่า 12.06% เนื่องจากไทยสามารถควบคุมสถานการณ์โรคตายด่วนในกุ้ง (EMS) ได้ ทั้งนี้ ในภาพรวม ญี่ปุ่นนำเข้ากุ้งแช่แข็งจากเวียดนาม (สัดส่วน 22.32%) อินเดีย (สัดส่วน 20.61%) อินโดนีเซีย (สัดส่วน 18.40%) อาร์เจนตินา (สัดส่วน 8.74%) และไทย (สัดส่วน 7.65%) เป็นหลัก

เนื้อสัตว์ปรุงแต่ง มูลค่าการนำเข้า 1,281 ล้านดอลลาร์สหรัฐฯ เพิ่มขึ้น 8.01% โดยเฉพาะไก่แปรรูปของไทยได้รับความนิยมและความเชื่อมั่นจากผู้นำเข้าญี่ปุ่นในเรื่องของคุณภาพ และราคาสามารถแข่งขันได้ ทำให้การผลิตอาหารไทยพร้อมรับประทานหลายอย่างจากประเทศไทยส่งออกไปญี่ปุ่นเพิ่มมากขึ้น ทั้งนี้ มูลค่าการนำเข้าเนื้อสัตว์ปรุงแต่งในภาพรวมลดลง 0.06%

3.3 หมวดสินค้าอุตสาหกรรม ที่นำเข้าจากไทยลดลง

น้ำมันสำเร็จรูป มูลค่าการนำเข้า 44 ล้านดอลลาร์สหรัฐฯ ลดลง 82.10% เนื่องจากญี่ปุ่นนำเข้าน้ำมันเบนและน้ำมันเตาลดลง ในขณะที่ไม่มีการนำเข้าน้ำมันก๊าดจากไทยในช่วงปี 2559 ทั้งนี้ ในภาพรวม ญี่ปุ่นนำเข้าน้ำมันสำเร็จรูปจากโลกลดลงทั้งในด้านมูลค่าและปริมาณ

เครื่องส่งสำหรับวิทยุโทรทัศน์ มูลค่าการนำเข้า 197 ล้านดอลลาร์สหรัฐฯ ลดลง 26.33% โดยกล้องถ่ายวิดีโอเป็นสินค้านำเข้าที่สำคัญสำหรับสินค้ากลุ่มนี้ ซึ่งมีแนวโน้มนำเข้าลดลงและเป็นไปตามแนวโน้มการผลิตและจำหน่ายกล้องถ่ายวิดีโอภายในประเทศญี่ปุ่นที่ลดลงอย่างต่อเนื่องด้วยเช่นกัน เนื่องจากความแพร่หลายและ

เทคโนโลยีที่ทันสมัยของสมาร์ตโฟนในปัจจุบัน ทั้งนี้ กล้องถ่ายวิดีโอแบบ Action Camera (กล้องถ่ายวิดีโอแบบสวมใส่ติดตัว กันฝุ่น หรือกันน้ำ) กำลังได้รับความนิยมแพร่หลายเพิ่มขึ้นในประเทศญี่ปุ่น

เครื่องพิมพ์ รวมทั้งเครื่องจักรที่ใช้ประกอบการพิมพ์ มูลค่าการนำเข้า 487 ล้านดอลลาร์สหรัฐฯ ลดลง 16.14% โดยญี่ปุ่นลดการนำเข้าทั้งเครื่องสแกนเนอร์ เครื่องพรีนเตอร์ และเครื่องทำสำเนา เนื่องจากเศรษฐกิจในประเทศชะลอตัว ประกอบกับความนิยมและแพร่หลายของสมาร์ตโฟนที่มีฟังก์ชันถ่ายรูป/ทำสำเนา ทั้งนี้ มูลค่าการนำเข้าโดยรวมลดลง 5.10% ยกเว้นอินโดนีเซีย เวียดนาม และฟิลิปปินส์ ที่ญี่ปุ่นนำเข้าเพิ่มขึ้น

3.4 หมวดสินค้าอุตสาหกรรม ที่นำเข้าจากไทยเพิ่มขึ้น

เครื่องอุปกรณ์ไฟฟ้าสำหรับโทรศัพท์ มูลค่าการนำเข้า 430 ล้านดอลลาร์สหรัฐฯ เพิ่มขึ้น 51.50% โดยเป็นการนำเข้าเครื่องโทรศัพท์สำหรับเครือข่ายไร้สายซึ่งขยายตัวกว่า 47,338.27% (ปี 2559 มูลค่าการนำเข้า 146 ล้านดอลลาร์สหรัฐฯ ในขณะที่ปี 2558 มีมูลค่าการนำเข้าเพียง 0.3 ล้านดอลลาร์สหรัฐฯ) มีสัดส่วนการตลาด 0.95% รองจากจีน (สัดส่วน 93.94%) และเวียดนาม (สัดส่วน 3.77%)

เส้นใยนำแสงและเลนส์ มูลค่าการนำเข้า 228 ล้านดอลลาร์สหรัฐฯ เพิ่มขึ้น 11.17% โดยญี่ปุ่นนำเข้าสินค้าสำคัญจากไทยคือเลนส์แว่นตาทำจากวัสดุอื่นที่ไม่ใช่แก้วและเลนส์สำหรับเครื่องมือต่าง ๆ สำหรับเลนส์แว่นตาทำจากวัสดุอื่นที่ไม่ใช่แก้วมีไทยเป็นแหล่งนำเข้าที่ใหญ่ที่สุดสำหรับญี่ปุ่น คิดเป็นสัดส่วนกว่า 53.37% ในขณะที่เลนส์สำหรับเครื่องมือต่าง ๆ มีไทยเป็นแหล่งนำเข้าสำคัญอันดับ 3 (สัดส่วน 17.57%) รองจากจีน (สัดส่วน 33.15%) และสหรัฐฯ (สัดส่วน 18.32%) ทั้งนี้ ในภาพรวม ญี่ปุ่นนำเข้าคอนแทกเลนส์มากที่สุดมีมูลค่า 1,150 ล้านดอลลาร์สหรัฐฯ โดยนำเข้าจากไอร์แลนด์ ไต้หวัน และเปอร์โตริโกเป็นหลัก

รถยนต์ จักรยานยนต์ และส่วนประกอบ มูลค่าการนำเข้า 1,085 ล้านดอลลาร์สหรัฐฯ เพิ่มขึ้น 7.23% ทั้งรถยนต์ส่วนบุคคลและส่วนประกอบรถยนต์ ซึ่งเป็นผลจากนโยบายของบริษัทญี่ปุ่นที่ไปลงทุนในอาเซียน และความต้องการของตลาดเพิ่มขึ้นเนื่องจากเศรษฐกิจของญี่ปุ่นเริ่มฟื้นตัวอย่างช้า ๆ ส่งผลให้การนำเข้าในภาพรวมเพิ่มขึ้น 10.23%

3.5 หมวดสินค้าแฟชั่นและไลฟ์สไตล์ ที่นำเข้าจากไทยลดลง

เฟอร์นิเจอร์และส่วนประกอบ มูลค่าการนำเข้า 218 ล้านดอลลาร์สหรัฐฯ ลดลง 6.21% ในขณะที่มูลค่าการนำเข้าโดยรวมเพิ่มขึ้น 1.64% โดยญี่ปุ่นนำเข้าเพิ่มขึ้นจากทุกประเทศ ยกเว้นไทยและไต้หวัน ทั้งนี้ ญี่ปุ่นมีการก่อสร้างบ้าน/ห้องชุดใหม่เพิ่มขึ้นกว่า 6.4% (เพิ่มขึ้นติดต่อกัน 2 ปี) ในขณะที่การก่อสร้างสำนักงาน ร้านค้า และโรงงานหดตัวลง

อัญมณีและเครื่องประดับ มูลค่าการนำเข้า 200 ล้านดอลลาร์สหรัฐฯ ลดลง 1.42% แต่ญี่ปุ่นนำเข้าเครื่องเพชรพลอยและรูปพรรณจากไทยเพิ่มขึ้น 9.09% คิดเป็นมูลค่า 140 ล้านดอลลาร์สหรัฐฯ สำหรับมูลค่าการนำเข้าในภาพรวมเพิ่มขึ้น 11.68% โดยญี่ปุ่นนำเข้าเพิ่มขึ้นจากสหรัฐฯ (เพิ่มขึ้น 3.51%) ฝรั่งเศส (เพิ่มขึ้น 31.88%) และอินเดีย (เพิ่มขึ้น 16.98%) ในขณะที่นำเข้าลดลงจากอิตาลี (ลดลง 4.76%) และฮ่องกง (ลดลง 13.08%) ทั้งนี้ เศรษฐกิจของญี่ปุ่นยังไม่ฟื้นตัวเต็มที่และผู้บริโภครุ่นใหม่ของญี่ปุ่นไม่นิยมสินค้าอัญมณีและเครื่องประดับมากนัก

หมายเหตุ ข้อมูลกลุ่มสินค้าอัญมณีและเครื่องประดับในรายงานฉบับนี้ไม่รวมทองคำ (ข้อมูล MENUCOM กระทรวงพาณิชย์จะรวมทองคำในกลุ่มสินค้าอัญมณีและเครื่องประดับด้วย โดยไทยส่งออกทองคำไปญี่ปุ่นเพิ่มขึ้นมากกว่า 120.40%) ซึ่งในปี 2559 ญี่ปุ่นมีการนำเข้าทองคำจากไทยเพิ่มขึ้น มีมูลค่า 1.90 ล้านดอลลาร์สหรัฐฯ หรือเพิ่มขึ้น 3,956.83%

ของใช้และของตกแต่งบ้าน มูลค่าการนำเข้า 78 ล้านดอลลาร์สหรัฐฯ ลดลง 0.37% ซึ่งสอดคล้องกับแนวโน้มการนำเข้าในภาพรวมที่มีมูลค่าลดลง 1.26% โดยญี่ปุ่นนำเข้าลดลงจากแหล่งนำเข้าหลักคือจีนด้วยเช่นกัน (ลดลง 1.93%)

3.6 หมวดสินค้าแฟชั่นและไลฟ์สไตล์ ที่นำเข้าจากไทยเพิ่มขึ้น

เครื่องสำอางและน้ำหอม มูลค่าการนำเข้า 466 ล้านดอลลาร์สหรัฐฯ เพิ่มขึ้น 7.36% และยังมีปริมาณการนำเข้าจากไทยเพิ่มขึ้นด้วย ทั้งนี้ ญี่ปุ่นมีการนำเข้าในภาพรวมเพิ่มขึ้น 9.13% โดยเป็นการนำเข้าเพิ่มขึ้นทุกตลาดสำคัญ ยกเว้นมูลค่าการนำเข้าจากสหรัฐฯ และอังกฤษลดลง 1.52% และ 14.42% ตามลำดับ

เสื้อผ้าสำเร็จรูป มูลค่าการนำเข้า 479 ล้านดอลลาร์สหรัฐฯ เพิ่มขึ้น 4.22% ขณะที่มูลค่าการนำเข้าในภาพรวมลดลง 1.97% ในส่วนของเสื้อผ้าที่ทำจากการถักทอ (Knit Apparel) ญี่ปุ่นนำเข้าจากไทยเพิ่มขึ้น 8.87% แต่นำเข้า Woven Apparel จากไทยลดลง 3.83% ทั้งนี้ เศรษฐกิจของญี่ปุ่นยังไม่ฟื้นตัวเต็มที่และสภาพอากาศที่เปลี่ยนแปลงส่งผลให้กำลังบริโภคด้านเสื้อผ้าสำเร็จรูปของญี่ปุ่นยังไม่ฟื้นตัว รวมทั้งพฤติกรรมการแต่งตัวของคนญี่ปุ่นรุ่นใหม่ส่งผลให้มีการซื้อสินค้าแฟชั่นลดลง

4. แนวโน้มเศรษฐกิจของญี่ปุ่น

ดัชนีเศรษฐกิจต่าง ๆ ของญี่ปุ่นส่วนใหญ่ปรับตัวดีขึ้น

กระทรวงเศรษฐกิจ การค้า และอุตสาหกรรมของญี่ปุ่น (Ministry of Economics Trade and Industry) เปิดเผยตัวเลขดัชนีผลผลิตภาคอุตสาหกรรมในเดือนธันวาคม 2559 อยู่ที่ระดับ 99.9 จุด (ปี 2553 = 100) ปรับตัวเพิ่มขึ้นจากเดือนก่อนหน้า 1.5% โดยเป็นการปรับเพิ่มขึ้นในรอบ 2 เดือน เนื่องจากมีความต้องการของบริษัทต่าง ๆ เกี่ยวกับเครื่องจักรที่ใช้ในการผลิต รวมถึงชิ้นส่วนอุปกรณ์อิเล็กทรอนิกส์ของโทรศัพท์มือถือที่เพิ่มขึ้นถึง 11 สาขา จาก 15 สาขาอุตสาหกรรม อาทิเช่น หุ่นยนต์รวมถึงเครื่องจักรสำหรับการผลิต-แปรรูป อุปกรณ์แปลงกำลังไฟ ชิ้นส่วนรถยนต์ และเครื่องจักรที่ใช้ในการขนส่ง โดยปรับตัวเพิ่มขึ้น 3.3% 5.5% และ 2.0% ตามลำดับ

สำนักคณะรัฐมนตรีญี่ปุ่น (Cabinet Office) เปิดเผยดัชนีความเชื่อมั่นผู้บริโภคของญี่ปุ่นในเดือนธันวาคม 2559 อยู่ที่ระดับ 43.1 จุด เพิ่มขึ้น 2.2 จุดจากเดือนก่อนหน้า ซึ่งเป็นผลจากอัตราแลกเปลี่ยนเงินเยนที่อ่อนค่าลง และการปรับตัวเพิ่มขึ้นของราคาหุ้นในตลาดหลักทรัพย์ NIKKEI จากการคาดการณ์ว่าสหรัฐฯ จะดำเนินนโยบายกระตุ้นเศรษฐกิจหลังจากการเข้ารับตำแหน่งประธานาธิบดีสหรัฐฯ ของนาย Donald Trump

กระทรวงที่ดิน ระบบโครงสร้างพื้นฐาน คมนาคม และการท่องเที่ยวญี่ปุ่น (Ministry of Land, Infrastructure, Transport and Tourism) เปิดเผยตัวเลขนักท่องเที่ยวต่างชาติที่เดินทางมาญี่ปุ่นในปี 2559 มีจำนวนทั้งสิ้น 24,039,000 คน เพิ่มขึ้นจากปีก่อนหน้า 21.8% ซึ่งเป็นผลจากจำนวนเที่ยวบินต้นทุนต่ำและมาตรการผ่อนคลายการให้วีซ่าเข้าประเทศของญี่ปุ่น โดยรัฐบาลญี่ปุ่นตั้งเป้าหมายจะเพิ่มจำนวนนักท่องเที่ยวต่างชาติให้ถึง 40 ล้านคนภายในปี 2563 ซึ่งเป็นปีที่กรุงโตเกียวเป็นเจ้าภาพการแข่งขันกีฬาโอลิมปิกฤดูร้อน

กระทรวงการคลังของญี่ปุ่น (Ministry of Finance) เปิดเผยตัวเลขเงินทุนสำรองระหว่างประเทศของญี่ปุ่น ณ สิ้นเดือนธันวาคม 2559 อยู่ที่ 1.22 ล้านล้านเหรียญสหรัฐฯ (ประมาณ 42.73 ล้านล้านบาท) ลดลงจากเดือนก่อนหน้า 2.31 พันล้านเหรียญสหรัฐฯ โดยลดลงติดต่อกัน 3 เดือน เนื่องจากธนาคารแห่งประเทศไทย (Bank of Japan) ปล่อยกู้ในรูปเงินสกุลเหรียญสหรัฐฯ แก่ธนาคารพาณิชย์ และราคาตลาดของพันธบัตรรัฐบาลสหรัฐฯ ที่ญี่ปุ่นถือครองมีมูลค่าลดลงจากการปรับอัตราดอกเบี้ยขึ้นของธนาคารกลางแห่งสหรัฐฯ

ร่างงบประมาณปี 2560 สูงสุดในรอบ 5 ปี

เมื่อปลายเดือนธันวาคม 2559 รัฐบาลญี่ปุ่นอนุมัติร่างงบประมาณรายจ่ายประจำปี 2560 โดยมียอดรายจ่ายทั้งสิ้น 97.45 ล้านล้านเยน (ประมาณ 30.22 ล้านล้านบาท) เพิ่มขึ้นจากปีก่อน 0.8% เป็นงบประมาณรายจ่ายทั่วไป 58.36 ล้านล้านเยน เพิ่มขึ้น 0.9% ในส่วนรายจ่ายด้านประกันสังคมอยู่ที่ 32.47 ล้านล้านเยน เพิ่มขึ้น 1.6% ซึ่งมีการคาดการณ์ว่า รายจ่ายด้านประกันสังคมในอนาคตอาจเพิ่มขึ้นถึง 640 พันล้านเยนต่อปี

สำหรับร่างงบประมาณรายจ่ายด้านเศรษฐกิจประกอบด้วยการฟื้นฟูด้านเศรษฐกิจ (การสนับสนุนการลงทุนของเอกชนเพื่อการค้นคว้าและพัฒนา การสนับสนุนการเป็นประเทศผู้นำด้านการท่องเที่ยว และการปฏิรูปอุตสาหกรรมที่สี่หรืออุตสาหกรรมที่เน้นข้อมูลข่าวสาร) และการปฏิรูปวิธีทำงาน (การเตรียมระบบประเมินความสามารถ การสนับสนุนเอกชนที่จะเพิ่มเงินเดือนรวมมูลค่า 3.90 พันล้านเยน การแก้ไขปัญหาการทำงานเป็นระยะเวลานานรวมมูลค่า 0.4 พันล้านเยน และการสนับสนุนเพื่อปรับปรุงการปฏิบัติต่อพนักงานประจำและพนักงานชั่วคราวรวมมูลค่า 67.0 พันล้านเยน) นอกจากนี้ รัฐบาลญี่ปุ่นได้ให้ความสำคัญกับการส่งเสริมภาคเกษตรกรรมด้วยเช่นกัน โดยจัดสรรงบประมาณเพื่อสนับสนุนการเติบโตของอุตสาหกรรมเกษตร เช่น การสร้างเสริมการส่งออก การพัฒนาประสิทธิภาพ การทำการเกษตรแปลงใหญ่ และการสนับสนุนองค์กรการเกษตรต่าง ๆ เป็นต้น

กระทรวงการคลังของญี่ปุ่น (Ministry of Finance) เปิดเผยยอดหนี้สาธารณะ ณ สิ้นปีงบประมาณ 2560 มีมูลค่า 1,066 ล้านล้านเยน (ประมาณ 327 ล้านล้านบาท) เพิ่มขึ้นจากปีก่อนหน้า 21 ล้านล้านเยน ซึ่งเป็นมูลค่าหนี้สาธารณะสูงที่สุดในประวัติศาสตร์ของญี่ปุ่น ส่งผลให้ประชากรญี่ปุ่นเป็นหนี้คนละ 8.4 ล้านเยน

GDP ญี่ปุ่นปี 2559 ขยายตัว 1% และปี 2560 คาดโต 1.5%

ล่าสุด รัฐบาลญี่ปุ่นเปิดเผยตัวเลขผลิตภัณฑ์มวลรวมภายในประเทศ (Gross Domestic Product : GDP) ประจำไตรมาสที่ 4/2559 ขยายตัวเพิ่มขึ้น 0.24% เป็นการขยายตัวติดต่อกันทั้งสี่ไตรมาส ส่งผลให้ GDP ประจำปี 2559 ของญี่ปุ่นเพิ่มขึ้นที่อัตรา 1.0% เป็นการขยายตัวของ GDP ติดต่อกันตั้งแต่ปี 2555 ซึ่งเป็นผลจากการส่งออกทั้งสินค้า (รถยนต์ อุปกรณ์อิเล็กทรอนิกส์ และชิ้นส่วนสมาร์ตโฟน) และบริการ (รวมการใช้จ่ายในประเทศญี่ปุ่นของนักท่องเที่ยวต่างชาติ) รวมทั้งการลงทุนในภาคเอกชนที่ขยายตัวเพิ่มขึ้น แม้ว่าการบริโภคของภาคประชาชนจะขยายตัวลดลง เนื่องจากความแปรปรวนของสภาพอากาศ ซึ่งส่งผลให้ผักผลไม้มีราคาแพงและยอดขายเครื่องนุ่งห่มลดลง ทั้งนี้ รัฐบาลญี่ปุ่นเห็นว่าเศรษฐกิจของญี่ปุ่นกำลังฟื้นตัวต่อเนื่องอย่างช้า ๆ

รัฐบาลญี่ปุ่นยังได้คาดการณ์แนวโน้มเศรษฐกิจในปี 2560 ว่า GDP จะสามารถเติบโตได้ 1.5% โดยรายได้ประชากรจะเติบโตขึ้น 1.7% อัตราการว่างงานจะลดลงเหลือ 2.9% สำหรับภาคการผลิตและค่าครองชีพจะขยายตัวที่อัตรา 2.7% และ 1.1% ตามลำดับ ซึ่งเป็นผลจากการดำเนินนโยบายเศรษฐกิจและการคลังต่าง ๆ อย่างต่อเนื่อง อาทิ นโยบายลูกศรสามดอกใหม่และยุทธศาสตร์ฟื้นฟูญี่ปุ่น ปี ค.ศ. 2016 เป็นต้น

สำนักงานส่งเสริมการค้าในต่างประเทศ ณ กรุงโตเกียว
กุมภาพันธ์ 2560