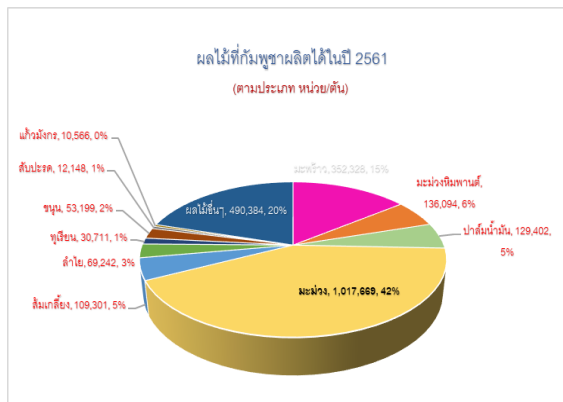
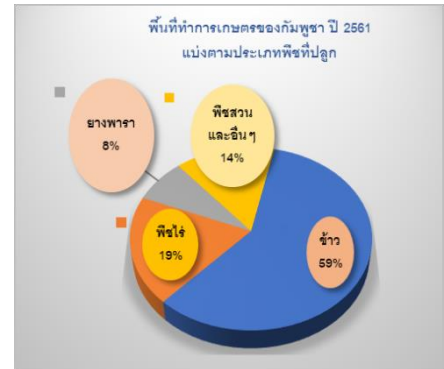


สถานการณ์ผลไม้ในประเทศไทย

1. ภาพรวมสถานการณ์

ผลไม้ นับว่าเป็นสินค้าที่เกี่ยวข้องกับวิถีชีวิตของชาวไทยอย่างมาก ทั้งการนิยมบริโภคและการใช้ในพิธีกรรมต่างๆ ไทยปลูกผลไม้เกือบทุกชนิดเพราะมีสภาพดินที่มีแร่ธาตุอุดมสมบูรณ์ เหมาะสมแก่การทำการเกษตร ไม้ผลแทบทุกชนิดจึงปลูกได้เหมือนที่ประเทศไทยปลูกได้ เช่น มะม่วง ทุเรียน มังคุด ลำไย กล้วย มะพร้าว สับปะรด แตงโม แคนตาลูป ส้มเกลี้ยง ส้มโอ องุ่น (ยกเว้น ส้มเขียวหวาน และลิ้นจี่ ที่ยังไม่ได้นำพันธุ์มาปลูก ในเชิงพาณิชย์) ลูกหมากน้ำนม (milk fruit) แต่ผลไม้ดังกล่าวมีผลผลิตในปริมาณไม่เพียงพอับความต้องการ รวมถึงไทยยังไม่สามารถปลูกผลไม้เมืองหนาวได้มากนัก จึงต้องมีการนำเข้าจากต่างประเทศอยู่บ้าง



จากสถิติของกระทรวงกสิกรรมฯ กัมพูชา 2018-2019 แจ้งว่าในปี 2561 กัมพูชามีพื้นที่เพาะปลูกด้านการเกษตรจำนวน 5.68 ล้านเฮกตาร์ แบ่งเป็น พื้นที่ปลูกข้าว 3.33 ล้านเฮกตาร์ พืชไร่และพืชอุตสาหกรรม (ปาล์ม น้ำมัน, ข้าวโพดเลี้ยงสัตว์, มันสำปะหลัง, ถั่ว, ผัก, อ้อย) 1.09 ล้านเฮกตาร์ (ปลูกผัก 57,018 เฮกตาร์) พืชสวนผลไม้ (มะม่วง, ทุเรียน, พริกไทย, กล้วย, มะพร้าว, ส้ม, ขนุน และอื่นๆ) ประมาณ 822,258 เฮกตาร์ และยางพารา 436,684 เฮกตาร์

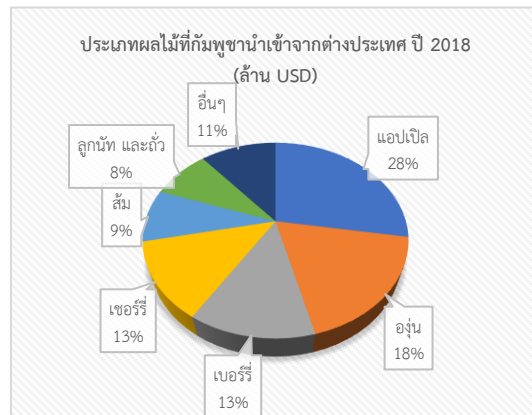
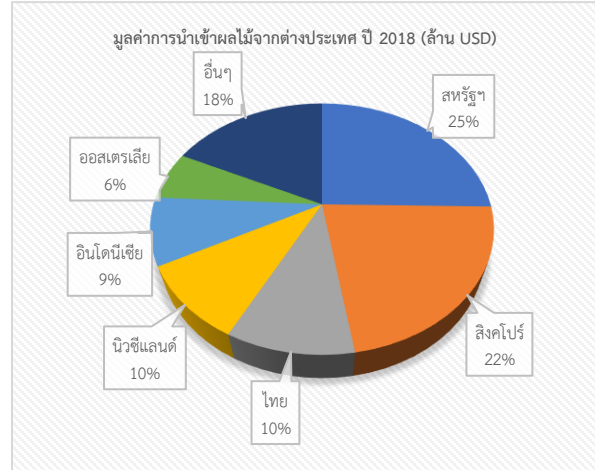
ผลผลิตทางการเกษตร แบ่งเป็นข้าว 10.89 ล้านตัน มันสำปะหลัง 13.05 ล้านตัน อ้อย 554,262 ล้านตัน ผัก 359,787 ตัน พืชสวนผลไม้ 2.41 ล้านตัน (มะม่วง 1.02 ล้านตัน) ข้าวโพด 1.23 ล้านตัน ยางพารา 220,101 ตัน และ น้ำมันปาล์มดิบ 129,402 ตัน ในหลายปีที่ผ่านมาเกษตรกรประสบปัญหาการขาดทุนและราคาไม่แน่นอนทำให้มีการแบ่งพื้นที่เพื่อปลูกพืชสวน ผักและผลไม้ชนิดต่างๆ เพื่อกระจายความเสี่ยงจากผลกระทบด้านราคา ดังนี้

จังหวัด	ผลไม้ที่ปลูก
พระตะบอง	มะม่วง ส้ม มะพร้าว อโวคาโด ทุเรียน
กำปงจาม	มะม่วงหิมพานต์ ข้าวโพด กล้วย
กำปงชนัง	มะม่วงหิมพานต์ มะพร้าว ลำไย มะม่วง ขนุน ฝรั่ง สับปะรด กล้วย องุ่น
กำปอต	มะม่วงหิมพานต์ กล้วย ลำไย มะม่วง ทุเรียน ขนุน ฝรั่ง ส้ม สับปะรด มังคุด
เกาะกง	มันหวาน ข้าวโพด เผือก ส้ม สับปะรด เงาะ ขนุน กล้วย มะพร้าว ทุเรียน มะม่วง
โพลิน	มะม่วง ลำไย ทุเรียน อโวคาโต
รัตนคีรี	มันหวาน กล้วย อโวคาโต มะม่วงหิมพานต์
เสียมราฐ	มันหวาน แตงโม แก้วมังกร แคนตาลูป องุ่น มะม่วงหิมพานต์ มะพร้าว

2. โอกาสอุปสรรคและความท้าทาย

การนำเข้าผลไม้จากต่างประเทศ

จากสถิติของ ITC Trade Map Trade Statistics ในปี 2018 พบว่ากัมพูชานำเข้าผลไม้ (พิกัด 08) จากทั่วโลกมูลค่า 12.568 ล้าน USD ใกล้เคียงกับปี 2017 และ 2016 ที่มีการนำเข้าผลไม้ 12.291 ล้าน USD และ 12.678 ล้าน USD ตามลำดับ โดยนำเข้าจากสหรัฐฯ มากที่สุด มูลค่า 3.178 ล้าน USD คิดเป็นส่วนแบ่งการตลาดร้อยละ 25.3 รองลงมาคือสิงคโปร์ มูลค่า 2.788 ล้าน USD คิดเป็นส่วนแบ่งการตลาดร้อยละ 22.2 ไทยเป็นอันดับสามมูลค่า 1.272 ล้าน USD คิดเป็นส่วนแบ่งการตลาดร้อยละ 10.1 อันดับสี่ นิวซีแลนด์ มูลค่า 1.214 ล้าน USD อันดับห้า อินโดนีเซีย 1.089 ล้าน USD และอันดับหกออสเตรเลีย 788,000 USD



ผลไม้ที่กัมพูชานำเข้าจากต่างประเทศส่วนมากเป็นผลไม้เมืองหนาว โดยผลไม้ที่มีมูลค่าการนำเข้าสูงสุดในปี 2018 ได้แก่ 1. แอปเปิล แพร์ และ คิวรี่ (พิกัด 0808) มูลค่า 3.479 ล้าน USD 2. องุ่น (พิกัด 0806) มูลค่า 2.327 ล้าน USD 3. ผลไม้ตระกูลเบอร์รี่ (พิกัด 0810) มูลค่า 1.628 ล้าน USD 4. กลุ่มเชอร์รี่ (พิกัด 0809) มูลค่า 1.608 ล้าน USD 5. สั้มชนิดต่างๆ (พิกัด 0805) มูลค่า 1.102 ล้าน USD 6. ลูกนัท อัลมอนด์ และ ถั่วชนิดต่างๆ (พิกัด 0802) มูลค่า 1.071 ล้าน USD ที่เหลืออีก 1.4 ล้าน USD เป็นผลไม้ชนิดอื่นๆ เช่น เงาะ ทูเรียน มังคุด ลองกอง แคนตาลูป มะพร้าว น้ำหอม มะม่วงมัน มะขามหวาน สั้มเขียวหวาน มะม่วงมัน แก้วมังกร สาลี่ อินทผาสั้ม ทับทิม เป็นต้น

ข้อมูลจากกระทรวงพาณิชย์ไทยระบุว่าในปี กัมพูชานำเข้าผลไม้จากไทย มูลค่ารวมประมาณ 1.3 ล้าน USD เพิ่มจาก 4 แสน USD ในปี 2017 โดยแบ่งเป็น มังคุด 63,900 USD เงาะ 38,900 USD สั้ม 38,800 USD ทูเรียน 35,600 USD มะม่วง 18,600 USD และสับปะรด 13,700 USD ส่วนที่เหลือเป็นผลไม้อื่นๆ อีกประมาณ 8 แสน USD ขณะที่ 6 เดือนแรกของปี 2019 กัมพูชานำเข้าผลไม้จากไทยมูลค่ารวม 9 แสน USD เพิ่มขึ้นประมาณ 3 แสน USD เมื่อเทียบกับช่วง 6 เดือนแรกของปีก่อน

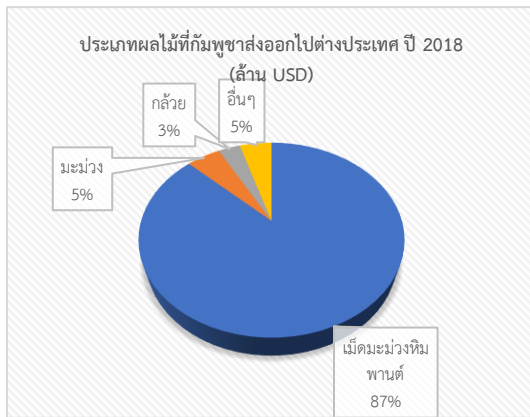
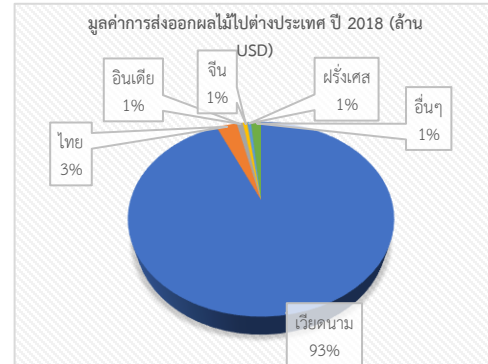
โอกาสในการนำเข้าผลไม้จากประเทศไทย

ผลไม้จากไทยแม้จะมีมูลค่านำเข้าสูงเป็นอันดับ 3 แต่กลับมีส่วนแบ่งการตลาดเพียงร้อยละ 10 เนื่องจากผลไม้ไทยหลายประเภท กัมพูชาสามารถปลูกได้เอง อาทิ สับปะรดเป็นผลไม้ท้องถิ่นที่นิยมขายกันทั่วไปตามตลาดหรือแม่แตร์ถเร่ ซึ่งส่วนใหญ่เป็นสับปะรดท้องถิ่นที่มีรสชาติหวานอร่อย ราคาไม่แพง และมีขายตลอดทั้งปี ถ้าไทยเป็นผลไม้ที่ออกในฤดูกาลเดียวกันกับท้องถิ่น นอกจากนั้นยังมีการปลูก ลำไย มะม่วง กัลยาดู ทูเรียน อีกด้วย ส่วนลิ้นจี่จากไทยส่วนใหญ่จะมีปัญหาในด้านการขนส่งและอายุการเก็บรักษาสั้น แต่ลิ้นจี่นำเข้าจากจีนที่ขนส่งผ่านทางเวียดนามเข้ามา มีลักษณะเปลือกหนาและอายุการเก็บรักษาได้ยาวกว่า ดังนั้นการขนส่งถือเป็นอุปสรรคที่สำคัญอย่างหนึ่งสำหรับการส่งออกผลไม้ไทยมายังกัมพูชา เพราะส่วนใหญ่ขนส่งโดยทางรถยนต์ซึ่งต้อง

ใช้เวลานานกว่า 8 ชั่วโมง ทำให้ผลไม้เกิดการเน่าเสียได้ง่าย นอกจากนี้ปัจจุบันมีการผลไม้นำเข้าบางอย่างจากทางออสเตรเลีย เวียดนาม จีน ที่เพิ่มมากขึ้น ซึ่งอาจจะเป็คู่แข่งที่สำคัญของผลไม้ไทยในตลาดกัมพูชาได้ในอนาคต

การส่งออกผลไม้จากกัมพูชาไปต่างประเทศ

จากสถิติของ ITC Trade Map Trade Statistics ในปี 2018 พบว่า กัมพูชาส่งออกผลไม้ (พิกัด 08) ไปประเทศต่างๆ ทั่วโลก มูลค่ารวม 203 ล้าน USD โดยส่งออกไปเวียดนาม มูลค่ามากที่สุดประมาณ 190 ล้าน USD รองลงมาคือไทยมูลค่า 6.1 ล้าน USD อินเดียมูลค่า 1.825 ล้าน USD จีน มูลค่า 1.284 ล้าน USD และฝรั่งเศส 1.162 ล้าน USD ที่เหลือส่งไปยังประเทศอื่นๆ อีกกว่า 3 ล้าน USD



ผลไม้กัมพูชาที่ส่งออกไปต่างประเทศ ที่มีมูลค่าสูงสุด คือ เม็ดมะม่วงหิมพานต์ (พิกัด 0801) มูลค่า 177 ล้าน USD รองลงมา คือ มะม่วง (พิกัด 0804) ประมาณ 10 ล้าน USD และกล้วย (พิกัด 0803) ประมาณ 6.5 ล้าน USD ที่เหลือเป็นผลไม้ชนิดอื่นๆ รวมกัน มูลค่ารวมประมาณ 9.5 ล้าน USD

ข้อมูลจากกระทรวงพาณิชย์ไทยระบุว่าในปี 2018 กัมพูชาส่งออกผลไม้มายังไทย มูลค่ารวมประมาณ 6.1 ล้าน USD โดยแบ่งเป็น มะม่วง 5.99 ล้าน USD และเม็ดมะม่วงหิมพานต์ 124,000 USD ขณะที่ 6 เดือนแรกของปี 2019 กัมพูชาส่งออกผลไม้มาไทยมูลค่ารวม 3.96 ล้าน USD เพิ่มขึ้นประมาณ 1 ล้าน USD เมื่อเทียบกับช่วง 6 เดือนแรกของปีก่อน

โอกาสส่งออกผลไม้จากกัมพูชาไปยังประเทศไทยและประเทศอื่นๆ

ปัจจุบันกัมพูชาเริ่มส่งออกผลไม้มากขึ้น ผลไม้ส่งออกที่สำคัญ คือมะม่วง โดยผลิตได้ปีละ 12-15 ล้านตัน มีการส่งออกไปไทยและเวียดนาม ร้อยละ 50 และร้อยละ 40 ตามลำดับ ที่เหลือร้อยละ 10 ส่งออกไปจีน เกาหลี สหรัฐฯ และ สหภาพยุโรป เป็นต้น ตามด้วยลำไย ผลิตได้ปีละประมาณ 2 หมื่นตัน เริ่มส่งออกไปจีนในปี 2017 โดยผ่านทางไทยและเวียดนาม กล้วยเป็นผลไม้ที่เริ่มมีการส่งออก โดยเริ่มส่งออกไปจีนเมื่อเดือนพฤษภาคม 2019 จำนวน 100 ตัน มูลค่าประมาณ 63,800 เหรียญดอลลาร์ จากแปลงขนาดใหญ่ในสามจังหวัดคือ จังหวัดรัตนคีรี จังหวัดกระแจะ และ จังหวัดกัมปอต (โดยบริษัท Green Island, Longmate, Long Sreng Hua Jian, Grand Land และ Sovann Reachsey) ซึ่งมีพื้นที่ปลูกรวม 4,996 เฮกตาร์ หรือ 31,225 ไร่ คาดว่าจะได้ผลผลิตประมาณ 249,800-312,250 ตัน หรือรายได้ประมาณ 125 -156 ล้าน USD ต่อฤดูกาลผลิต ซึ่งนับว่าเป็นพืชเศรษฐกิจตัวใหม่ที่น่าจับตามอง

3 กลยุทธ์การเจาะตลาดและแผนงานหลักต้น

- 3.1 การจัด In-store Promotion ในห้างสรรพสินค้าต่างๆ เป็นกิจกรรมที่สำคัญ และควรจะทำอย่างต่อเนื่อง ทั้งนี้ เพื่อส่งเสริมการขายและประชาสัมพันธ์ผลไม้ไทยในตลาดกัมพูชา
- 3.2 การประชาสัมพันธ์ผลไม้ตามฤดูกาลของไทยร่วมกับร้านอาหารที่ได้รับตรา Thai Select

3.3 การจัดคณะผู้ประกอบการในกลุ่มสินค้าผลไม้ ผลไม้แปรรูป และผลิตภัณฑ์ที่ทำมาจากผลไม้ เดินทางมาเจรจาการค้ากับ ผู้ประกอบการท้องถิ่น เป็นอีกกิจกรรมที่ต้องดำเนินการอย่างต่อเนื่องเพื่อส่งเสริมผู้ประกอบการรายใหม่ที่ต้องการจะเปิด ตลาดต่างประเทศ

4. ข้อเสนอแนะ

4.1 ปัจจุบันกัมพูชาสามารถเพาะปลูกและมีผลผลิตผลไม้สดเพิ่มมากขึ้นในท้องตลาด ส่วนใหญ่ใช้บริโภคในประเทศและส่งออก เท่านั้น แต่ยังไม่สามารถนำมาเป็นวัตถุดิบเพื่อแปรรูปและส่งออกได้ ทั้งนี้เนื่องจาก ยังไม่มีโรงงานแปรรูปผลไม้ภายในประเทศมากนัก ประกอบกับผู้ประกอบการในท้องถิ่นส่วนใหญ่ไม่มีความรู้ความชำนาญ ไม่มีเทคโนโลยีที่ทันสมัย ดังนั้น จึงถือเป็นโอกาสที่ดี สำหรับโรงงานหรือผู้ผลิตในไทยที่มีความชำนาญในด้านนี้ในการเข้ามาลงทุนและใช้วัตถุดิบในพื้นที่นำมาผลิตเพื่อส่งออกต่อไป

4.2 ปัจจุบันกัมพูชายังไม่มีการกำหนดโควตการนำเข้า หรือออกประกาศใดๆ เพื่อห้ามหรือกีดกันการนำเข้าผักผลไม้จากไทย

สำนักงานส่งเสริมการค้าในต่างประเทศ ณ กรุงเทพมหานคร
สิงหาคม 2562