

รายงานตลาดเชิงลึก ฉบับที่ 3 / 2567

สถานการณ์ข้าวของแอฟริกาใต้ ปี 2566 และ ปี 2567 (มกราคม – พฤษภาคม)

โดย สำนักงานส่งเสริมการค้าในต่างประเทศ ณ กรุงพริทอเรีย, แอฟริกาใต้



1. ข้อมูลทั่วไป

1.1 แอฟริกาใต้ได้รับอิทธิพลด้านอาหารจากยุโรป (อาทิ ดัตช์ ฝรั่งเศส อิตาลี) จึงนิยมบริโภคขนมปัง (โดยเฉพาะขนมปังธัญพืช ขนมปังข้าวโพด) พาสต้า แป้งข้าวโพด ข้าวโอ๊ต คูกี้ เป็นหลัก นอกจากนี้ แอฟริกาใต้ยังนิยมบริโภคข้าวด้วย โดยส่วนใหญ่ข้าวที่นิยมบริโภคคือข้าวึ่ง (Parboiled rice)

1.2 ข้อมูลจากกระทรวงเกษตรของสหรัฐฯ (U.S. DEPARTMENT OF AGRICULTURE :USDA) รายงานว่า ปริมาณการปลูกข้าวในแอฟริกาใต้มีน้อยมากจึงไม่มีนัยสำคัญ(พื้นที่ปลูกข้าว อาทิ จังหวัดควาซูลู-นาตล จังหวัดฟรีสเตท) เนื่องจากแอฟริกาใต้ส่วนใหญ่แห้งแล้ง และมีข้อจำกัดของแหล่งน้ำ จึงไม่เหมาะสมกับการปลูกข้าว ประกอบกับเกษตรกรส่วนใหญ่นิยมปลูกข้าวโพด ข้าวสาลี ถั่วเหลือง ทานตะวัน ซึ่งเหมาะกับสภาพอากาศจึงให้ผลผลิตดี ด้วยเหตุนี้ การที่แอฟริกาใต้มีความต้องการบริโภคข้าวมากกว่าปริมาณข้าวที่ผลิตได้ในประเทศ ทำให้แอฟริกาใต้ต้องพึ่งการนำเข้าข้าวในปริมาณมากอย่างต่อเนื่อง

1.3 ปี 2565 ประชากรแอฟริกาใต้ 62 ล้านคน ประกอบด้วย ผิวดำและพื้นเมือง 81.4% ผิวสี 8.2% ผิวขาว 7.3% และ อินเดีย/เอเชีย 2.7% โดยประชากรส่วนใหญ่นับถือศาสนาคริสต์

1.4 ความตกลงทางการค้าระหว่างแอฟริกาใต้กับคู่ค้า อาทิ Southern African Customs Union (SACU), Southern African Development Community (SADC), Trade, Development and Cooperation Agreement (TDCA), EFTA-SACU Free Trade Agreement (FTA), SACU-Southern Common Market (Mercosur) PTA, Zimbabwe/South Africa bilateral trade agreement, Generalized System of Preferences (GSP) , Africa Growth and Opportunity Act (AGOA) The African Continental Free Trade Area (AfCFTA)

2.การนำเข้าและส่งออกข้าวของแอฟริกาใต้

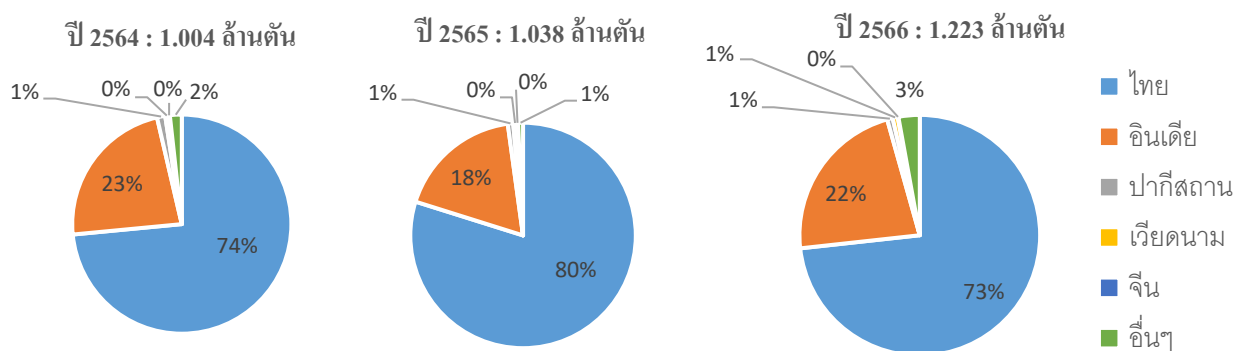
2.1 การนำเข้าข้าวของแอฟริกาใต้

2.1.1) การนำเข้าข้าวของแอฟริกาใต้ ปี 2564 – 2566

ปี 2564 – 2566 แอฟริกาใต้นำเข้าข้าวปริมาณเพิ่มขึ้นอย่างต่อเนื่อง โดยในภาพรวมแอฟริกาใต้นำเข้าข้าวจากไทยมากที่สุด รองลงมาคือ อินเดีย ปากีสถาน เวียดนาม และจีน ตามลำดับ

ปี 2566 แอฟริกาใต้นำเข้าข้าว 1.223 ล้านตัน (มูลค่า 631.795 ล้านดอลลาร์สหรัฐ) เพิ่มขึ้นร้อยละ 17.74 เมื่อเทียบกับปีก่อน โดยนำเข้าข้าวจากไทย 0.896 ล้านตัน (มูลค่า 460.989 ล้านดอลลาร์สหรัฐ) คิดเป็นร้อยละ 73 ของปริมาณการนำเข้าข้าวทั้งหมด ทั้งนี้ นำเข้าจากไทยเพิ่มขึ้นร้อยละ 8.04 เมื่อเทียบกับปีก่อน

กราฟแสดงปริมาณการนำเข้าข้าวของแอฟริกาใต้ ปี 2564 - 2566



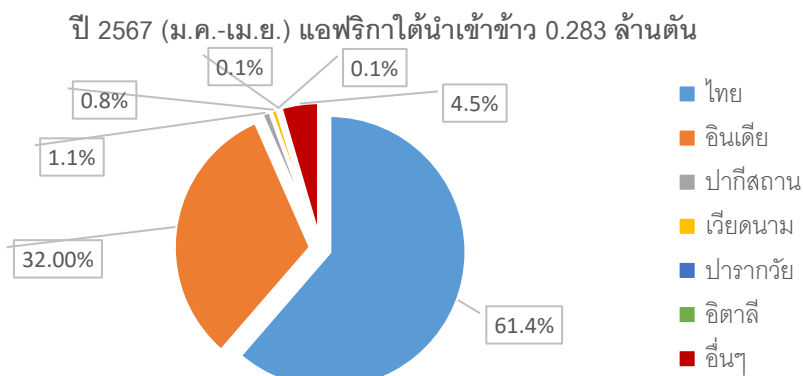
ตารางแสดงการนำเข้าข้าวของแอฟริกาใต้ ปี 2564 – 2566

| ประเทศ | ปริมาณการนำเข้า (ตัน) | | | มูลค่าการนำเข้า (ล้านดอลลาร์สหรัฐ) | | |
|------------|-----------------------|---------------|---------------|------------------------------------|---------|---------|
| | ปี 2564 | ปี 2565 | ปี 2566 | ปี 2564 | ปี 2565 | ปี 2566 |
| 1.ไทย | 738,252.058 | 829,480.756 | 896,149.570 | 359.779 | 361.848 | 460.986 |
| 2.อินเดีย | 229,873.064 | 186,819.905 | 273,568.279 | 117.618 | 92.651 | 129.769 |
| 3.ปากีสถาน | 12,161.533 | 8,110.117 | 9,150.140 | 9.767 | 8.579 | 10.724 |
| 4.เวียดนาม | 4,751.051 | 5,437.151 | 8,302.970 | 3.610 | 4.004 | 7.809 |
| 5.จีน | 2,072.467 | 1,703.774 | 1,092.494 | 2.636 | 2.231 | 1.147 |
| 6.อื่นๆ | 17,516.918 | 7,325.098 | 34,913.943 | 10.892 | 6.173 | 21.360 |
| รวม | 1,004,627.091 | 1,038,876.801 | 1,223,177.396 | 504.302 | 475.486 | 631.795 |

ที่มา : South Africa Revenue Service รวบรวมโดย S&P Global, มิถุนายน 2567

2.1.2) การนำเข้าข้าวของแอฟริกาใต้ ปี 2567 (มกราคม – เมษายน)

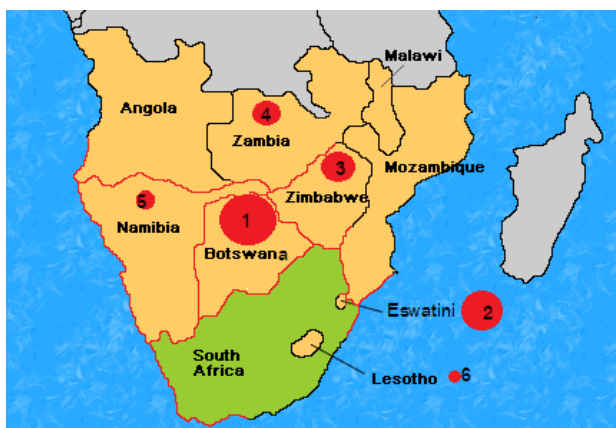
ปี 2567 (เดือนมกราคม – เมษายน) แอฟริกาใต้นำเข้าข้าว รวม 0.283 ล้านตัน (ลดลงร้อยละ 22.65 เมื่อเทียบกับช่วงเดียวกันกับปีก่อน) โดยนำเข้าข้าวจากไทยปริมาณมากที่สุด จำนวน 173,617 ตัน (ลดลงร้อยละ 28.23 เมื่อเทียบกับช่วงเวลาเดียวกันกับปีก่อน) รองลงมาคือ อินเดีย (90,643 ตัน ลดลงร้อยละ 18.77) ปากีสถาน (2,972 ตัน ลดลงร้อยละ 3.86) เวียดนาม (2,329 ตัน, เพิ่มขึ้นร้อยละ 2.81) ปารากวัย (405 ตัน, ปี 2565-2666 ไม่เคยนำเข้าจากปารากวัย) และ อิตาลี (195 ตัน ลดลงร้อยละ 16.52) ตามลำดับ



ที่มา : South Africa Revenue Service รวบรวมโดย S&P Global , มิถุนายน 2567

2.2 การส่งออกข้าวของแอฟริกาใต้ ปี 2564 – 2566

แม้ว่าแอฟริกาใต้ปลูกข้าวไม่เพียงพอกับปริมาณการบริโภค แต่แอฟริกาใต้ได้ส่งออกข้าวไปยังประเทศเพื่อนบ้าน ทั้งนี้ ข้อมูลจาก South Africa Revenue Service (รวบรวมโดย S&P Global) พบว่า ปี 2564 – 2566 แอฟริกาใต้ส่งออกข้าวปริมาณเพิ่มขึ้นอย่างต่อเนื่อง (สัดส่วนประมาณร้อยละ 8 – 9 ของปริมาณการนำเข้าทั้งหมด) โดยส่งออกไปยังบอสวานาปริมาณมากที่สุด สำหรับปี 2566 แอฟริกาใต้ส่งออกข้าว รวมทั้งสิ้น 0.159 ล้านตัน (เพิ่มขึ้นร้อยละ 9 เมื่อเทียบกับปีก่อน) ทั้งนี้ ส่งออกไปที่บอสวานาปริมาณมากที่สุด 45,610 ตัน (ร้อยละ 28.51 ของปริมาณการส่งออกทั้งหมด) รองลงมาคือเอสวาตินี (41,872 ตัน) ซิมบับเว (26,359 ตัน) แซมเบีย (18,574 ตัน) นามิเบีย (15,926 ตัน) เลโซโท (10,127 ตัน) ตามลำดับ

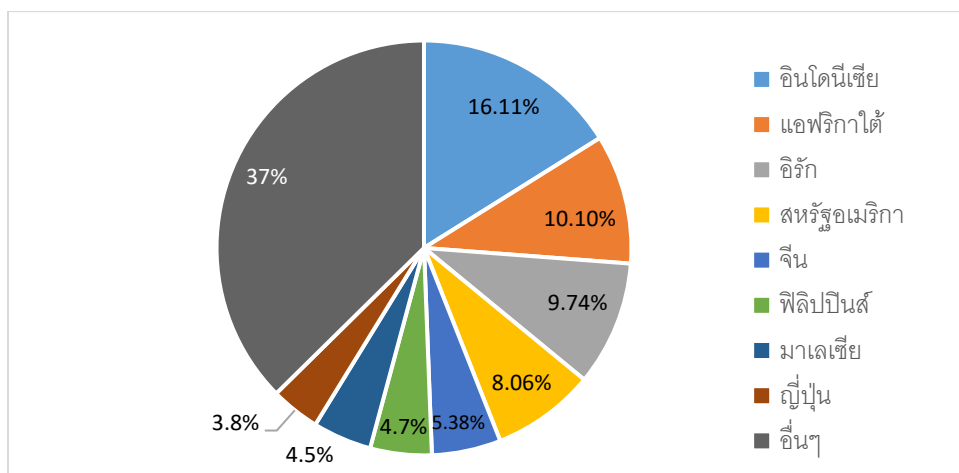


2.3 ไทยส่งออกข้าวไปแอฟริกาใต้ ปี 2563 – 2566

ปี 2566 ไทยส่งออกข้าว รวมทั้งสิ้น 8.763 ล้านตัน (มูลค่า 5,144.44 ล้านดอลลาร์สหรัฐ) เพิ่มขึ้นร้อยละ 13.66 เมื่อเทียบกับปีก่อน โดยส่งออกไปยังอินโดนีเซียมากที่สุด (ร้อยละ 16.11 ของปริมาณการส่งออกข้าวทั้งหมด) รองลงมาคือ แอฟริกาใต้ (ร้อยละ 10.10) อิรัก (ร้อยละ 9.74) สหรัฐอเมริกา (ร้อยละ 8.06) จีน (ร้อยละ 5.38) ฟิลิปปินส์ (ร้อยละ 4.79) ตามลำดับ

กราฟแสดงสัดส่วนการส่งออกข้าวไทย ปี 2566

ปี 2566 : ไทยส่งออกข้าว 8.763 ล้านตัน



ตารางแสดงปริมาณการส่งออกข้าวไทย ปี 2563 – 2566 หน่วย : ตัน

| อันดับ | ประเทศ | ปี 2563 | ปี 2564 | ปี 2565 | ปี 2566 | %Δ66&65 |
|--------|--------------|---------------|---------------|---------------|---------------|-----------|
| 1 | อินโดนีเซีย | 89,406.250 | 75,369.003 | 91,713.750 | 1,411,407.350 | 1,438.93% |
| 2 | แอฟริกาใต้ | 672,777.43 | 792,871.708 | 785,559.882 | 885,117.161 | 12.67% |
| 3 | อิรัก | 23,887.90 | 286,579.001 | 1,600,163.060 | 853,784.122 | -46.64% |
| 4 | สหรัฐอเมริกา | 672,183.490 | 575,549.585 | 651,595.945 | 706,301.521 | 8.40% |
| 5 | จีน | 381,363.360 | 632,755.541 | 752,291.101 | 471,778.684 | -37.29% |
| 6 | ฟิลิปปินส์ | 79,607.530 | 146,238.805 | 185,714.200 | 420,084.169 | 126.20% |
| 7 | มาเลเซีย | 73,399.781 | 154,295.380 | 132,214.100 | 402,481.067 | 204.42% |
| 8 | ญี่ปุ่น | 257,677.129 | 292,441.538 | 311,970.047 | 336,665.294 | 7.92% |
| 9 | เคนกา | 106,822.025 | 145,838.900 | 232,357.857 | 282,367.406 | 21.52% |
| 10 | แคนาดา | 273,922.147 | 270,452.879 | 204,346.945 | 201,041.867 | -1.62% |
| | อื่นๆ | 3,103,012.437 | 2,924,288.256 | 2,762,309.343 | 2,792,236.868 | 1.08% |
| | รวม | 5,734,059.480 | 6,296,680.596 | 7,710,236.230 | 8,763,265.509 | 13.66% |

ที่มา: กรมศุลกากร โดยความร่วมมือของศูนย์เทคโนโลยีสารสนเทศและการสื่อสาร สำนักงานปลัดกระทรวงพาณิชย์

ทั้งนี้ ปี 2566 ไทยส่งออกข้าวไปยังแอฟริกาใต้ จำนวน 885,117.161 ตัน (เพิ่มขึ้นร้อยละ 12.67 เมื่อเทียบกับปีก่อน) มูลค่า 455.83 ล้านดอลลาร์สหรัฐ โดยส่งออกข้าวหนึ่งปริมาณมากที่สุด 832,924.600 ตัน (เพิ่มขึ้นร้อยละ 12.40 เมื่อเทียบกับปีก่อน) คิดเป็นร้อยละ 94.10 ของการส่งออกข้าวไปแอฟริกาใต้ทั้งหมด รองลงมาคือ ข้าวขาว ปลายข้าว ข้าวหอมมะลิ ข้าวเหนียว และข้าวกล้อง ตามลำดับ อนึ่ง เป็นที่น่าสังเกตว่า ปี 2563 -2566 ไทยส่งออกปลายข้าวไปแอฟริกาใต้ปริมาณเพิ่มขึ้นอย่างมาก โดยปี 2566 ไทยส่งออกปลายข้าวไปแอฟริกาใต้ เพิ่มขึ้นร้อยละ 84.05 เมื่อเทียบกับปีก่อน

ตารางแสดงปริมาณการส่งออกข้าวไทยไปแอฟริกาใต้ปี 2563 – 2566

หน่วย : ตัน

| ประเภทข้าว | ปี 2563 | ปี 2564 | ปี 2565 | ปี 2566 | %Δ66&65 |
|-------------|-------------------|-------------------|-------------------|-------------------|---------------|
| ข้าวหนึ่ง | 647,737.310 | 741,829.850 | 741,013.001 | 832,924.600 | 12.40% |
| ข้าวขาว | 18,773.210 | 42,223.480 | 35,147.530 | 37,084.000 | 5.51% |
| ปลายข้าว | 1,890.500 | 3,789.000 | 5,160.000 | 9,497.000 | 84.05% |
| ข้าวหอมมะลิ | 4,223.445 | 4,700.585 | 4,072.021 | 5,531.121 | 35.83% |
| ข้าวเหนียว | 81.725 | 81.355 | 95.430 | 74.500 | -21.93% |
| ข้าวกล้อง | 71.240 | 247.438 | 71.900 | 5.940 | -91.74% |
| รวม | 672,777.43 | 792,871.71 | 785,559.88 | 885,117.16 | 12.67% |

ที่มา: กรมศุลกากร โดยความร่วมมือของศูนย์เทคโนโลยีสารสนเทศและการสื่อสาร สำนักงานปลัดกระทรวงพาณิชย์
อนึ่ง ปี 2566 ไทยส่งออกข้าวหนึ่ง รวมทั้งสิ้น 1.376 ล้านตัน (ลดลงร้อยละ 9.9 เมื่อเทียบกับปีก่อน) โดยส่งออกไปแอฟริกาใต้ปริมาณมากที่สุด (ร้อยละ 60.52 ของปริมาณส่งออกข้าวหนึ่งทั้งหมด) รองลงมา คือ เยเมน (ร้อยละ 10.82) บังกลาเทศ (ร้อยละ 8.38) เบนิน (ร้อยละ 7.67) แคมเมอรูน (ร้อยละ 2.22) ตามลำดับ

2.4 ไทยส่งออกข้าวไปแอฟริกาใต้ ปี 2567 (มกราคม – พฤษภาคม)

ปี 2567 (มกราคม - พฤษภาคม) ไทยส่งออกข้าว รวมทั้งสิ้น 4.057 ล้านตัน (เพิ่มขึ้นร้อยละ 16.50 เมื่อเทียบกับปีก่อน) โดยส่งออกอินโดนีเซียปริมาณมากที่สุด (ร้อยละ 22.54 ของปริมาณการส่งออกข้าวไทยทั้งหมด) รองลงมา คือ อิรัก (ร้อยละ 8.96) สหรัฐอเมริกา (ร้อยละ 8.50) ฟิลิปปินส์ (ร้อยละ 6.91) แอฟริกาใต้ (ร้อยละ 5.65) และโมซัมบิก (ร้อยละ 3.70) ตามลำดับ ทั้งนี้ ปริมาณการส่งออกข้าวไทยไปแอฟริกาใต้ รวม 0.229 ล้านตัน (ลดลงร้อยละ 36.91 เมื่อเทียบกับปีก่อน) มูลค่า 138.75 ล้านดอลลาร์สหรัฐ

ปี 2567 (มกราคม - พฤษภาคม) ข้าวไทยที่ส่งออกไปแอฟริกาใต้ รวม 0.229 ล้านตัน (ลดลงร้อยละ 36.91 เมื่อเทียบกับช่วงเวลาเดียวกันกับปีก่อน) ส่วนใหญ่เป็นการส่งออกข้าวหนึ่ง (ร้อยละ 89.40 ของปริมาณการส่งออกข้าวไปแอฟริกาใต้ทั้งหมด) รองลงมาคือ ข้าว ข้าวขาว ปลายข้าว ข้าวหอมมะลิ ข้าวเหนียว ข้าวกล้อง ตามลำดับ

ตารางแสดงปริมาณการส่งออกข้าวของไทย ปี 2564 – 2567 (มกราคม - พฤษภาคม)

หน่วย : ตัน

| อันดับ | ประเทศ | ปี 2564 | ปี 2565 | ปี 2566 | ปี 2566 (ม.ค.-พ.ค.) | ปี 2567 (ม.ค.-พ.ค.) | %Δ67&66 |
|--------|-------------------|----------------------|----------------------|----------------------|------------------------|------------------------|----------------|
| 1 | อินโดนีเซีย | 75,369.003 | 91,713.750 | 1,411,407.350 | 465,315.100 | 914,761.400 | 96.59% |
| 2 | อิรัก | 286,579.001 | 1,600,163.060 | 853,784.122 | 592,733.303 | 363,438.062 | -38.68% |
| 3 | สหรัฐอเมริกา | 575,549.585 | 651,595.945 | 706,301.521 | 297,853.378 | 344,872.531 | 15.79% |
| 4 | ฟิลิปปินส์ | 146,238.805 | 185,714.200 | 420,084.169 | 60,704.924 | 280,521.735 | 362.11% |
| 5 | แอฟริกาใต้ | 92,871.708 | 785,559.882 | 885,117.161 | 363,577.601 | 229,369.040 | -36.91% |
| 6 | โมซัมบิก | 208,794.972 | 177,609.941 | 198,863.820 | 66,326.030 | 150,001.300 | 126.16% |
| 7 | จีน | 632,755.541 | 752,291.101 | 471,778.684 | 160,149.804 | 143,674.185 | -10.29% |
| 8 | มาเลเซีย | 154,295.380 | 132,214.100 | 402,481.067 | 39,347.450 | 132,870.585 | 237.69% |
| 9 | ญี่ปุ่น | 292,441.538 | 311,970.047 | 336,665.294 | 166,775.449 | 132,519.981 | -20.54% |
| 10 | โกตดิวัวร์ | 195,568.120 | 47,938.572 | 162,897.529 | 22,663.083 | 129,802.756 | 472.75% |
| | อื่นๆ | 2,936,216.943 | 2,973,465.632 | 2,913,884.792 | 1,247,622.493 | 1,235,879.264 | -0.94% |
| | รวม | 6,296,680.596 | 7,710,236.230 | 8,763,265.509 | 3,483,068.615 | 4,057,710.839 | 16.50% |

ที่มา: กรมศุลกากร โดยความร่วมมือของศูนย์เทคโนโลยีสารสนเทศและการสื่อสาร สำนักงานปลัดกระทรวงพาณิชย์

ตารางแสดงปริมาณการส่งออกข้าวไทยไปแอฟริกาใต้ ปี 2564 – 2567 (มกราคม - พฤษภาคม)

หน่วย : ตัน

| อันดับ | ประเภทข้าว | ปี 2564 | ปี 2565 | ปี 2566 | ปี 2566 (ม.ค.-พ.ค.) | ปี 2567 (ม.ค.-พ.ค.) | %Δ67&66 |
|--------|-------------|-------------------|-------------------|-------------------|------------------------|------------------------|----------------|
| 1 | ข้าวหนึ่ง | 741,829.85 | 741,013.00 | 832,924.60 | 344,061.58 | 205,052.79 | -40.40% |
| 2 | ข้าวขาว | 42,223.48 | 35,147.53 | 37,084.00 | 14,750.50 | 13,401.75 | -9.14% |
| 3 | ปลายข้าว | 3,789.00 | 5,160.00 | 9,497.00 | 2,513.00 | 8,746.00 | 248.03% |
| 4 | ข้าวหอมมะลิ | 4,700.59 | 4,072.02 | 5,531.12 | 2,229.62 | 2,160.92 | -3.08% |
| 5 | ข้าวเหนียว | 81.36 | 95.43 | 74.50 | 22.00 | 5.93 | -73.03% |
| 6 | ข้าวกล้อง | 247.44 | 71.90 | 5.94 | 0.90 | 1.65 | 83.33% |
| | รวม | 792,871.71 | 785,559.88 | 885,117.16 | 363,577.60 | 229,369.04 | -36.91% |

ที่มา: กรมศุลกากร โดยความร่วมมือของศูนย์เทคโนโลยีสารสนเทศและการสื่อสาร สำนักงานปลัดกระทรวงพาณิชย์

อนึ่ง ปี 2567 (มกราคม - พฤษภาคม) ไทยส่งออกข้าวหนึ่งรวมทั้งสิ้น 0.371 ล้านตัน (ลดลงร้อยละ 41.05 เมื่อเทียบกับช่วงเวลาเดียวกันกับปีก่อน) โดยที่ยังส่งออกไปแอฟริกาใต้มากที่สุด (ร้อยละ 55.23 ของปริมาณการส่งออกข้าวหนึ่งของไทยทั้งหมด) รองลงมาคือ เยเมน แอลจีเรีย เบนิน ตูนิเซีย เลบานอน ตามลำดับ

3. อัตราภาษีนำเข้าข้าวของแอฟริกาใต้

ข้อมูลจาก South African Revenue Service (SARS) ของแอฟริกาใต้ พบว่า ส่วนใหญ่ไม่เก็บภาษีนำเข้าจากเมล็ดธัญพืช (Cereal) เนื่องจากเป็นอาหารหลักของประชากรในประเทศ อาทิ ข้าวสาลี (HS code 10.01) ข้าวไรย์ (HS Code 10.02) ข้าวบาร์เลย์ (Hs Code 10.03) ข้าวโอ๊ต (HS code 10.04) ข้าวโพด (HS Code 10.05 ไม่รวมข้าวโพดหวาน) **ข้าว** (HS Code 10.06)

ทั้งนี้ ตามสถิติแอฟริกาใต้จำแนกข้าวเป็น 4 กลุ่มหลัก ได้แก่ (1) Rice in the husk (Paddy or rough) (2) Husked (brown) rice (3) Semi-milled or wholly milled rice (whether or not polished or glazed)

| Date: 2024-06-28 | | SCHEDULE 1 / PART 1 / SECTION II | | | | Customs & Excise Tariff | | | |
|----------------------|----|--|------------------|--------------|---------|-------------------------|------|----------|--------|
| Heading / Subheading | CD | Article Description | Statistical Unit | Rate of Duty | | | | | |
| | | | | General | EU / UK | EFTA | SADC | MERCOSUR | AFCFTA |
| 10.06 | | Rice: | | | | | | | |
| 1006.10 | 5 | Rice in the husk (paddy or rough) | kg | free | free | free | free | free | free |
| 1006.20 | 4 | Husked (brown) rice | kg | free | free | free | free | free | free |
| 1006.30 | 4 | Semi-milled or wholly milled rice, whether or not polished or glazed | kg | free | free | free | free | free | free |
| 1006.40 | 9 | Broken rice | kg | free | free | free | free | free | free |

ที่มา : www.sars.gov.za

4. ราคาข้าวในแอฟริกาใต้


ซูเปอร์มาร์เก็ตส่วนใหญ่ในแอฟริกาใต้ อาทิ Shoprite, Checker, Pick n Pay, Food Lover, Woolworth จำหน่ายข้าวบาสมати ข้าวขาวเมล็ดยาว ทั้งในรูปแบบข้าวหนึ่ง (Parboiled Rice) และข้าวขาวทั่วไป (มีข้าวหอมมะลิบ้างแต่ไม่มากนัก) ทั้งนี้ ข้าวถุงส่วนใหญ่ในซูเปอร์มาร์เก็ตใช้แบรนด์ของแอฟริกาใต้ อาทิ Spekko, Tastic, Allsome, Alike, Aut Caroline, Excella และโดยทั่วไปข้าวที่วางจำหน่ายในซูเปอร์มาร์เก็ตมีขนาด 0.5 กิโลกรัม – 10 กิโลกรัม และพบว่าข้าวส่วนใหญ่ระบุว่า ผลิตจากอินเดีย ไทย โดยใช้รหัสสินค้าเป็นของแอฟริกาใต้ 6 01xxxx xxxxxx

สำหรับข้าวหอมมะลิของไทยส่วนใหญ่วางจำหน่ายที่ร้านค้าปลีกเอเชีย/ร้านจีน เนื่องจากเป็นกลุ่มผู้บริโภคเฉพาะ โดยขนาดถุง 10 – 25 กิโลกรัม

นอกจากนี้ ไม่เพียงแต่มีข้าววางจำหน่ายในร้านค้าออฟไลน์แล้ว ยังมีวางจำหน่ายในร้านค้าออนไลน์ด้วย อาทิ makro.co.za takealot.com pnp.co.za checkers.co.za shoprite.co.za woolworths.co.za game.co.za

อนึ่ง ข้อมูลจาก Spekko.com อธิบายว่า ข้าวหนึ่ง (Parboiled Rice) มีกระบวนการผลิตคือ แช่วข้าวเปลือก → นำไปนึ่ง → ทำให้แห้ง → ก่อนนำไปสีข้าวเพื่อเอาเปลือกออกเพื่อให้ได้ข้าวสาร ซึ่งกระบวนการนี้ข้าวทำให้ข้าวดูดซับสารอาหารจากข้าวเปลือกส่งผลให้มีคุณค่าทางโภชนาการสูงกว่าข้าวขาวทั่วไป และเมื่อข้าวหนึ่งหุงสุก ข้าวจะมีความแน่นมากกว่าข้าวขาวทั่วไปและมีความเหนียวน้อยกว่าข้าวขาวทั่วไป


สำนักงานส่งเสริมการค้าในต่างประเทศ ณ กรุงพริทอเรียได้สำรวจ ราคาจำหน่ายข้าว ในแอฟริกาใต้ (ณ วันที่ 27 มิถุนายน 2567) ปรากฏข้อมูล ดังนี้ (อัตราแลกเปลี่ยน 1 แรนด์ ประมาณ 2 บาท)




R46⁹⁹
Tastic Soft & Absorbent Long Grain



R14⁹⁹
Tastic Long Grain Parboiled Rice 500g



R229⁹⁹
Tastic Long Grain Parboiled White Rice 10kg



R26⁹⁹
Tastic Long Grain Parboiled Rice 1kg



R29⁹⁹
Spekko Long Grain Parboiled White Rice 1kg




R234⁹⁹
Spekko Long Grain Parboiled White Rice 10kg




R44⁹⁹
Tastic Jasmine Fragrant Thai Rice 1kg




R79⁹⁹
Tastic Rices of the World Long Grain White Basmati Rice 1kg



R61.99
Spekko Thai Jasmine Rice 1kg



Basmati Rice 1 kg
R 70.00



R 177.00 ~~R 197~~
Akila Thai Fragrant Rice - 5kg



R 199.00
Akila 1121 Sella Basmati Rice - 5kg

5. ข้อมูลเพิ่มเติม

5.1 กระทรวงเกษตรของสหรัฐฯ (USDA) คาดการณ์ว่าปี 2567/2568 แอฟริกาใต้ต้องการนำเข้าข้าวประมาณ 1.2 ล้านตัน เนื่องจากสภาพเศรษฐกิจแอฟริกาใต้อยู่ระหว่างฟื้นตัว ส่งผลให้ความต้องการบริโภคข้าวลดลง สาเหตุหลักมาจากกำลังซื้อของผู้บริโภคลดลง ซึ่งเกิดจากอัตราเงินเฟ้อเพิ่มขึ้น (อัตราเงินเฟ้อ 5.2% เดือนพฤษภาคม 2567) อัตราดอกเบี้ยเพิ่มขึ้น อัตราการว่างงานเพิ่มขึ้น (อัตราการว่างงาน 32%)

5.2 เมื่อเดือนเมษายน 2567 IMF พยากรณ์ว่า ปี 2567 และ 2568 Real GDP ของแอฟริกาใต้จะขยายตัว 0.9 % และ 1.2% ตามลำดับ หนึ่ง ปี 2566 Real GDP ขยายตัว 0.6 %

5.3 ข้อมูลจาก The Pietermaritzburg Economic Justice & Dignity Group (PMBEJD) เดือนพฤษภาคม 2567 รายงานดัชนีราคาเฉลี่ยของสินค้าจำเป็นสำหรับผู้บริโภคแอฟริกาใต้ โดยเก็บตัวอย่าง ราคาอาหาร 44 รายการ จากซูเปอร์มาร์เก็ต 47 แห่ง และโรงฆ่าสัตว์ 32 แห่ง พบว่า สินค้าที่ราคาเพิ่มขึ้นสูงมาก (เทียบราคาสินค้าเดือนพฤษภาคม 2566 และ 2567) อาทิ ข้าว ขนาด 10 กิโลกรัม ราคาเพิ่มขึ้นร้อยละ 35 และ ถั่วน้ำตาล (Sugar bean) ขนาด 5 กิโลกรัม ราคาเพิ่มขึ้นร้อยละ 34 ซึ่งส่งผลกระทบต่อความต้องการซื้อของผู้บริโภคอย่างมาก

6. บทสรุป

ปี 2563 – 2566 แอฟริกาใต้ได้นำเข้าข้าวอย่างต่อเนื่อง โดยปี 2566 แอฟริกาใต้นำเข้าข้าว 1.223 ล้านตัน (เพิ่มขึ้นร้อยละ 17.74 เมื่อเทียบกับปีก่อน) โดยนำเข้าข้าวจากไทยปริมาณมากที่สุด (ร้อยละ 80 ของปริมาณการนำเข้าข้าวทั้งหมดของแอฟริกาใต้) รองลงมาคือ อินเดีย สาเหตุที่นำเข้าปริมาณมาก เนื่องจากปริมาณการผลิตข้าวในประเทศแอฟริกาใต้ไม่เพียงพอกับความต้องการบริโภค ประกอบกับแอฟริกาใต้ส่งออกข้าวไปยังประเทศเพื่อนบ้าน (ประมาณร้อยละ 8-9 ของปริมาณการนำเข้าทั้งหมด) อาทิ บอสวานา เอสวาตินี ซิมบับเว แซมเบีย นามิเบีย เลโซโท

ปี 2566 ไทยส่งออกข้าวไปแอฟริกาใต้ 0.885 ล้านตัน (เพิ่มขึ้นร้อยละ 12.67 เมื่อเทียบกับปีก่อน) โดยส่งออกข้าวหนึ่งปริมาณมากที่สุด 0.832 ล้านตัน (เพิ่มขึ้นร้อยละ 12.40 เมื่อเทียบกับปีก่อน) คิดเป็นร้อยละ 94.10 ของการส่งออกข้าวไปแอฟริกาใต้ทั้งหมด รองลงมาคือ ข้าวขาว ปลายข้าว ข้าวหอมมะลิ ข้าวเหนียว และข้าวกล้อง ตามลำดับ

อย่างไรก็ตาม ปี 2567 (มกราคม - พฤษภาคม) ไทยส่งออกข้าวไปแอฟริกาใต้ รวม 0.229 ล้านตัน (ลดลงร้อยละ 36.91 เมื่อเทียบกับช่วงเวลาเดียวกันกับปีก่อน) ส่วนใหญ่ส่งออกข้าวหนึ่ง (ร้อยละ 89.40 ของปริมาณการส่งออกข้าวไปแอฟริกาใต้ทั้งหมด) รองลงมาคือ ข้าว ข้าวขาว ปลายข้าว ข้าวหอมมะลิ ข้าวเหนียว ข้าวกล้อง ตามลำดับ

สำหรับคาดการณ์ปริมาณการส่งออกข้าวไทยไปแอฟริกาใต้ ในปี 2567 จะเพิ่มขึ้นหรือไม่ อย่างไร ไม่เพียงแต่ขึ้นกับราคาจำหน่ายข้าวของผู้ส่งออกไทยแล้ว ยังต้องขึ้นกับปัจจัยอื่นๆ ด้วย อาทิ (1) ราคาจำหน่ายข้าวของประเทศคู่แข่ง (คู่แข่งหลัก คือ อินเดีย รองลงมา คือ ปากีสถาน) (2) สภาพเศรษฐกิจและกำลังซื้อของผู้บริโภคแอฟริกาใต้ (3) คุณภาพและความน่าเชื่อถือของข้าวไทยและข้าวของประเทศคู่แข่ง (4) ราคาจำหน่ายของอาหารหลักที่สามารถใช้บริโภคทดแทนข้าว อาทิ ข้าวสาลี ข้าวโพด (5) อัตราแลกเปลี่ยนระหว่างเงินแรนด์(เงินสกุลท้องถิ่น)กับเงินดอลลาร์สหรัฐ

อนึ่ง เมื่อเดือนมีนาคม 2567 กระทรวงเกษตรของสหรัฐฯ (USDA) คาดการณ์ว่าปี 2567/2568 แอฟริกาใต้ต้องการนำเข้าข้าว ประมาณ 1.2 ล้านตัน (ใกล้เคียงกับปริมาณการนำเข้า ปี 2566 จำนวน 1.223 ล้านตัน) เนื่องจากสภาพเศรษฐกิจแอฟริกาใต้อยู่ระหว่างฟื้นตัว ส่งผลให้ความต้องการบริโภคข้าวลดลง สาเหตุหลักมาจากกำลังซื้อของผู้บริโภคลดลง ซึ่งเกิดจากอัตราเงินเฟ้อเพิ่มขึ้น อัตราดอกเบี้ยเพิ่มขึ้น อัตราการว่างงานเพิ่มขึ้น

ที่มาข้อมูล : www.bizcommunity.com

www.thedtic.gov.za

รายงาน Grain and Feed Annual เดือนมีนาคม 2567 โดย USDA <https://apps.fas.usda.gov>

รายงาน Rice 2024 เดือนมิถุนายน 2567 โดย USDA <https://ipad.fas.usda.gov>

กรมศุลกากร โดยความร่วมมือของศูนย์เทคโนโลยีสารสนเทศและการสื่อสาร สำนักงานปลัดกระทรวงพาณิชย์

South Africa Revenue Service รวบรวมโดย S&P Global

<https://businesstech.co.za>

ประมวลโดย : สำนักงานส่งเสริมการค้าในต่างประเทศ ณ กรุงพริทอเรีย

มิถุนายน 2567