

รายงานตลาดเชิงลึก “ตลาดอาหารสัตว์ในจีน”



1. ภาพรวม

ตั้งแต่ปี 1991 (พ.ศ.2534) เป็นต้นมา จีนได้กลายเป็นประเทศผู้ผลิตอาหารสัตว์ที่ใหญ่เป็นอันดับ 2 ของโลก รองจากสหรัฐอเมริกา เทคโนโลยีการผลิตอาหารสัตว์มีความก้าวหน้าอย่างต่อเนื่องและมีผู้ประกอบการผลิตอาหารสัตว์เข้าสู่ตลาดเพิ่มขึ้น โดยตั้งแต่ปี 2556 เป็นต้นมา รัฐบาลจีนได้เพิ่มการกำกับดูแลอุตสาหกรรม การเกษตรและปศุสัตว์ รวมถึงดำเนินการตรวจสอบปรับปรุงมาตรฐานอุตสาหกรรมอาหารสัตว์ให้มีความเข้มงวดมากขึ้น ทั้งในด้านการจัดการสิ่งแวดล้อมและความปลอดภัย ส่งผลให้ในครั้งนั้นมีบริษัทผู้ผลิตอาหารสัตว์หลายราย ต้องปิดตัวลง ทำให้จำนวนบริษัทลดลงอย่างมีนัยสำคัญ อย่างไรก็ตาม ภายใต้นโยบายการบรรลุ “เป้าหมายคาร์บอนคู่ (Dual Carbon)¹” และการเปลี่ยนแปลงอุตสาหกรรม อุตสาหกรรมอาหารสัตว์ของจีนจึงเข้าสู่ช่วงการยกระดับ จากการผลิตที่เน้นปริมาณมาเป็นเน้นคุณภาพเป็นหลัก

ปริมาณการผลิตอาหารสัตว์ของจีนโดยรวมมีการเพิ่มขึ้นอย่างต่อเนื่อง และขนาดอุตสาหกรรมใหญ่ เป็นอันดับ 1 ของโลก โดยระหว่างปี 2562 - 2566 จีนมีปริมาณการผลิตอาหารสัตว์เพิ่มขึ้นจาก 228.85 ล้านตัน เป็น 321.63 ล้านตัน หรือคิดเป็นอัตราการเติบโตเฉลี่ยร้อยละ 8.9 ต่อปี (ภาพที่ 1)

รูปแบบการผลิตอาหารสัตว์ ในปี 2566 มีปริมาณการผลิต **Formula Feed** จำนวน 298.88 ล้านตัน เพิ่มขึ้นร้อยละ 6.90 คิดเป็นร้อยละ 92.93 ของการผลิตอาหารสัตว์ มีปริมาณการผลิตอาหารสัตว์เข้มข้น /อาหารเสริมโปรตีน จำนวน 14.18 ล้านตัน ลดลงร้อยละ 0.50 คิดเป็นสัดส่วนร้อยละ 4.41 อาหารสัตว์ผสมสารเติมแต่ง จำนวน 7.09 ล้านตัน เพิ่มขึ้นร้อยละ 8.70 คิดเป็นสัดส่วนร้อยละ 2.20 ซึ่งจะเห็นว่าการผลิตอาหารสัตว์ของจีนเน้น formula feed เป็นหลัก ขณะที่ขนาดตลาดก็มีการเติบโตเพิ่มขึ้นอย่างต่อเนื่องเช่นเดียวกัน (ภาพที่ 2)

ประเภทอาหารสัตว์ ในปี 2566 พบว่าส่วนใหญ่จีนมีการผลิตอาหารสุกรจำนวน 149.75 ล้านตัน เพิ่มขึ้นร้อยละ 10.1 อาหารสัตว์ปีกให้เนื้อจำนวน 95.11 ล้านตัน เพิ่มขึ้นร้อยละ 6.6 อาหารสัตว์ปีกให้ไข่จำนวน 32.74 ล้านตัน เพิ่มขึ้นร้อยละ 2.0 อาหารสัตว์น้ำจำนวน 23.44 ล้านตัน ลดลงร้อยละ 4.9 อาหารสัตว์เคี้ยวเอื้อง จำนวน 16.71 ล้านตัน เพิ่มขึ้นร้อยละ 3.4 อาหารสัตว์อื่นๆ จำนวน 2.4 ล้านตัน เพิ่มขึ้นร้อยละ 7.6 และอาหารสัตว์เลี้ยงจำนวน 1.46 ล้านตัน เพิ่มขึ้นร้อยละ 18.2 (ตารางที่ 1)

¹ เมื่อเดือนตุลาคม 2564 จีนประกาศ “เป้าหมายคาร์บอนคู่” ซึ่งตั้งเป้าหมายการบรรลุการปล่อยคาร์บอนในระดับสูงสุด (Carbon Emission Peak) ในปี 2573 (ค.ศ. 2030) และบรรลุการปล่อยคาร์บอนเป็นศูนย์ (Carbon Neutral) ในปี 2603 (ค.ศ. 2060)

นโยบายรัฐ เศรษฐกิจการลงทุน แนวโน้มการตลาด รายงานสินค้าและบริการ อื่น ๆ

Call Center 1169
www.ditp.go.th
www.thaitrade.com

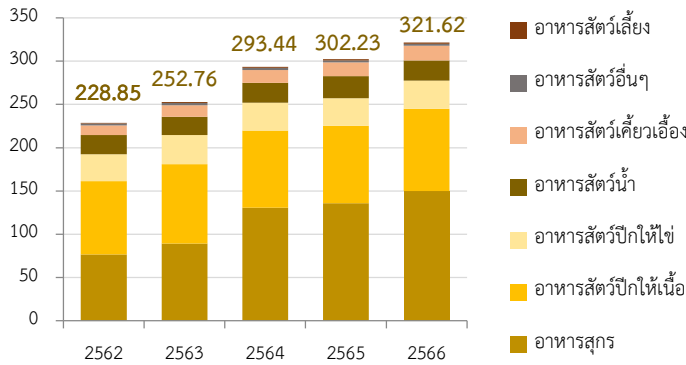
กรมส่งเสริมการค้าระหว่างประเทศ
563 ถนนนนทบุรี ตำบลบางกระสอ อำเภอเมือง
จังหวัดนนทบุรี 11000

Thai Trade Center – Qingdao
Unit 2504 Shangri-la Center, Shi Nan
District, No.9 Xiang Gang Zhong Road,
Qingdao, 226071

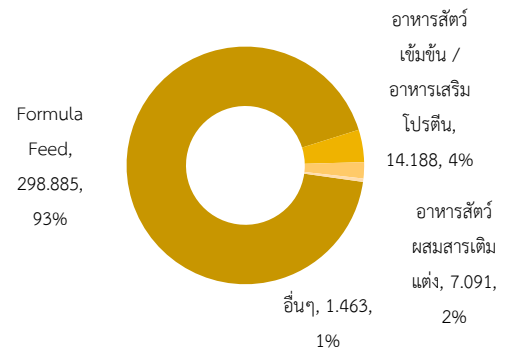
Tel: +86-532-68621206
E-mail: qingdao@ditp.go.th

รูปแบบการจำหน่าย ในปี 2566 ปริมาณการจำหน่ายอาหารสัตว์ในรูปแบบแบ่งขาย/นำมาบรรจุใหม่ มีจำนวน 130.50 ล้านตัน เพิ่มขึ้นร้อยละ 21.9 คิดเป็นร้อยละ 43.7 ของปริมาณการผลิตของ formula feed

ภาพที่ 1 : ปริมาณการผลิตอาหารสัตว์ของจีน ปี 2562 – 2566 (หน่วย: ล้านตัน)



ภาพที่ 2 : รูปแบบการผลิตอาหารสัตว์ ในปี 2566 (หน่วย: ล้านตัน)



ตารางที่ 1 : สถิติการผลิตอาหารสัตว์ของจีน แต่ละประเภทในปี 2566

ประเภท	ปริมาณ (ล้านตัน)	ขยายตัว (%)	สัดส่วน (%)
อาหารสุกร	149.752	10.1	46.56
อาหารสัตว์ปีกให้เนื้อ	95.108	6.6	29.57
อาหารสัตว์ปีกให้ไข่	32.744	2.0	10.18
อาหารสัตว์น้ำ	23.444	-4.9	7.29
อาหารสัตว์เคี้ยวเอื้อง	16.715	3.4	5.20
อาหารสัตว์อื่นๆ	2.402	7.6	0.75
อาหารสัตว์เลี้ยง	1.463	18.2	0.45
รวม	321.628	6.6	100.00

ที่มา: <https://www.dxumu.com/74390.html>

2. แหล่งผลิตอาหารสัตว์ที่สำคัญของจีน

แหล่งผลิตอาหารสัตว์ที่สำคัญของจีนส่วนใหญ่อยู่ในมณฑลตามแนวชายฝั่งทะเลตะวันออก รวมถึงเขตปกครองตนเองกว่างซี มณฑลเหอหนาน มณฑลเสฉวน มณฑลหูเป่ย์ และมณฑลหูหนาน เป็นต้น ในปี 2566 มณฑลที่มีปริมาณการผลิตอาหารสัตว์มากกว่า 10 ล้านตันขึ้นไป มี 13 มณฑล (จาก 31 มณฑล) ได้แก่ มณฑลชานตง มณฑลกว่างตุ้ง เขตปกครองตนเองกว่างซี มณฑลเหลียวหนิง มณฑลเหอหนาน มณฑลเจียงซู มณฑลเสฉวน มณฑลหูเป่ย์ มณฑลเหอเป่ย์ มณฑลหูหนาน มณฑลอานฮุย มณฑลฝูเจี้ยน และมณฑลเจียงซี ในที่นี้ มณฑลชานตงมีปริมาณการผลิตสูงถึง 47.16 ล้านตัน เพิ่มขึ้นร้อยละ 5.2 มณฑลกว่างตุ้ง 36.10 ล้านตัน เพิ่มขึ้นร้อยละ 3.2 (ตารางที่ 2)

- นโยบายรัฐ
 เศรษฐกิจการลงทุน
 แนวโน้มการตลาด
 รายงานสินค้าและบริการ
 อื่น ๆ

Call Center 1169
www.ditp.go.th
www.thaitrade.com

กรมส่งเสริมการค้าระหว่างประเทศ
563 ถนนนนทบุรี ตำบลบางกระสอ อำเภอเมือง
จังหวัดนนทบุรี 11000

Thai Trade Center – Qingdao
Unit 2504 Shangri-la Center, Shi Nan
District, No.9 Xiang Gang Zhong Road,
Qingdao, 226071

Tel: +86-532-68621206
E-mail: qingdao@ditp.go.th

3. การแข่งขัน

ในปี 2566 จีนมีโรงงานผู้ผลิตอาหารสัตว์แบ่งตามขนาดกำลังการผลิตต่อปี ดังนี้

- ขนาด 100,000 ตันขึ้นไป มีจำนวน 1,050 ราย เพิ่มขึ้นจากปีก่อน 103 ราย (โดยมีปริมาณการผลิตรวมกัน 196.473 ล้านตัน เพิ่มขึ้นร้อยละ 13.0 หรือคิดเป็นร้อยละ 61.1 ของปริมาณการผลิตอาหารสัตว์ของจีน)
- ขนาด 500,000 ตันขึ้นไป มีจำนวน 11 ราย ลดลงจากปีก่อน 2 ราย
- ขนาด 1 ล้านตันขึ้นไป มีจำนวน 33 ราย ลดลงจากปีก่อน 3 ราย (มีปริมาณการผลิตคิดเป็นร้อยละ 56.1 ของปริมาณการผลิตอาหารสัตว์ของจีน) ในที่นี้ มี 7 รายที่มีกำลังการผลิต 10 ล้านตันต่อปี เพิ่มขึ้นจากปีก่อน 1 ราย

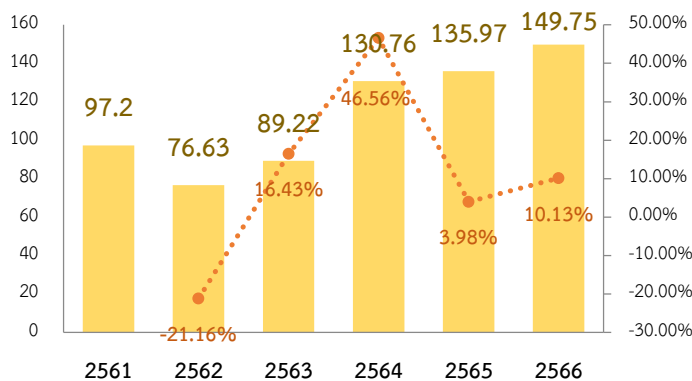
การแข่งขันของผู้ประกอบการ ถือว่ามีความกระจุกตัวสูง ในปี 2565 บริษัท New Hope Group เป็นอันดับ 1 ของจีน มีปริมาณการผลิตอาหารสัตว์มากถึง 28.22 ล้านตัน คิดเป็นร้อยละ 9 ของปริมาณการผลิตอาหารสัตว์ของจีน ตามมาด้วยบริษัท HAID GROUP และบริษัท Muyuan Foods Co., Ltd. มีปริมาณการผลิตอาหารสัตว์เกินกว่า 20 ล้านตัน คิดเป็นร้อยละ 6 ของปริมาณการผลิตทั่วประเทศ นอกจากนี้ ยังมีอีกหลายบริษัทที่มีปริมาณการผลิตอาหารสัตว์ในระดับแถวหน้า อาทิ บริษัท WENS บริษัท Twin Group บริษัท CP Group บริษัท LIYUAN GROUP บริษัท WELLHOPE บริษัท Tongwei Co., LTD และบริษัท TRS โดยพบว่าบริษัทชั้นนำด้านอาหารสัตว์ของจีน 10 อันดับแรกมีปริมาณการผลิตอาหารสัตว์รวมกันคิดเป็นร้อยละ 45.69 ของปริมาณการผลิตทั่วประเทศจีน

4. สถานการณ์อุปสงค์และอุปทาน

4.1 ตลาดอาหารสุกร

เนื้อหมูเป็นเนื้อสัตว์ที่ชาวจีนรับประทานกันมากที่สุด อีกทั้งการเพาะเลี้ยงมีขนาดใหญ่ รวมถึงความต้องการอาหารสุกรก็เพิ่มสูงขึ้น อาหารสุกรจึงมีส่วนการผลิตที่ใหญ่ที่สุด โดยในปี 2566 คิดเป็นสัดส่วนร้อยละ 46.56 อุตสาหกรรมอาหารสัตว์ของจีน

ภาพที่ 3 ปริมาณการผลิตอาหารสุกรของจีน ระหว่างปี 2561 – 2566 (หน่วย: ล้านตัน)



ที่มา : <https://xinm123.nfncb.cn/index.php/qinyeshuju/121499.html>

การแข่งขัน ในปี 2565 ปริมาณการจำหน่ายของบริษัท New Hope Group และ บริษัท HAID GROUP มีแนวโน้มเติบโตเพิ่มขึ้น ขณะที่บริษัท DA BEI NONG GROUP, บริษัท WELLHOPE และบริษัท TECON กลับมียอดขายลดลง เมื่อพิจารณาภาพรวมพบว่า ทั้ง 5 บริษัทมีปริมาณจำหน่ายอาหารสุกรรวมกัน 22.57 ล้านตัน เพิ่มขึ้นเล็กน้อยเพียงร้อยละ 0.84 เมื่อเทียบกับปีที่ผ่านมา

- นโยบายรัฐ
 เศรษฐกิจการลงทุน
 แนวโน้มการตลาด
 รายงานสินค้าและบริการ
 อื่น ๆ

Call Center 1169
www.ditp.go.th
www.thaitrade.com

กรมส่งเสริมการค้าระหว่างประเทศ
563 ถนนนนทบุรี ตำบลบางกระสอ อำเภอเมือง
จังหวัดนนทบุรี 11000

Thai Trade Center – Qingdao
Unit 2504 Shangri-la Center, Shi Nan
District, No.9 Xiang Gang Zhong Road,
Qingdao, 226071

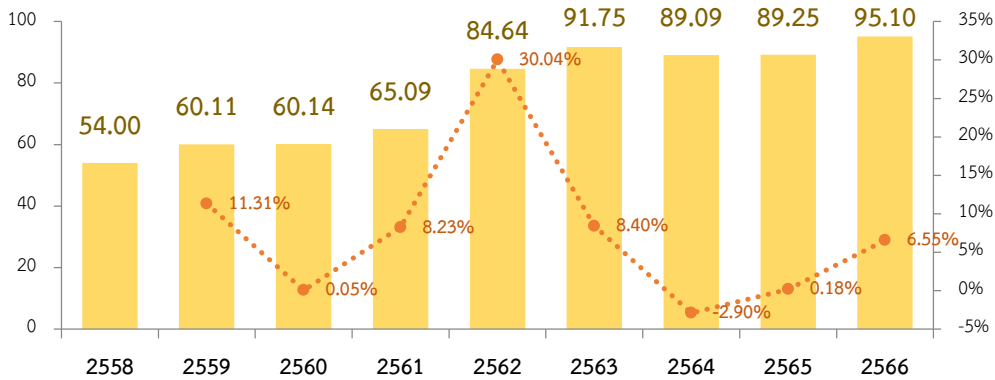
Tel: +86-532-68621206
E-mail: qingdao@ditp.go.th

ความต้องการอาหารสุกรอยู่ในระดับสูง เนื่องจากจำนวนสุกรในจีนเติบโตเพิ่มขึ้นอย่างต่อเนื่อง โดยเฉพาะในปี 2564 - 2565 ส่งผลให้ความต้องการอาหารสุกรก็อยู่ระดับที่สูงเช่นเดียวกัน ข้อมูลจากกระทรวงเกษตรและชนบทเปิดเผยว่า ในช่วงเดือนกุมภาพันธ์ - กรกฎาคม ปี 2566 จีนมีสุกรเกิดใหม่เพิ่มขึ้นร้อยละ 8.4 ซึ่งมีระดับสูงสุดในช่วงไม่กี่ปีที่ผ่านมา และคาดว่าในปี 2566 จีนจะมีจำนวนประชากรสุกรเพิ่มขึ้นและส่งผลให้ความต้องการอาหารสุกรสูงขึ้นกว่าปี 2565

4.2 ตลาดอาหารสัตว์ปีกให้เนื้อ

จากความต้องการของผู้บริโภคและนโยบายสนับสนุนเป็นปัจจัยที่ผลักดันให้ตลาดอาหารสัตว์ปีกให้เนื้อมีการขยายตัวเพิ่มขึ้นอย่างเห็นได้ชัด จากข้อมูลพบว่า ปริมาณผลผลิตอาหารสัตว์ปีกให้เนื้อของจีนในช่วงเกือบ 10 ปีที่ผ่านมา มีทิศทางที่สดใส โดยพบว่าจากปี 2558 จีนมีปริมาณผลผลิตอาหารสัตว์ปีกให้เนื้อจำนวน 54 ล้านตัน ปี 2566 มีปริมาณผลผลิตจำนวน 95.108 ล้านตัน เพิ่มขึ้นจากปี 2565 ร้อยละ 6.6 และในช่วงครึ่งปีแรกของปี 2567 จีนมีปริมาณผลผลิตอาหารสัตว์ปีกให้เนื้อจำนวน 44.96 ล้านตัน เพิ่มขึ้นจากช่วงเวลาเดียวกันของปีก่อน ร้อยละ 1.1

ภาพที่ 4 ปริมาณการผลิตอาหารสัตว์ปีกให้เนื้อของจีน ระหว่างปี 2558 - 2566 (หน่วย: ล้านตัน)



ที่มา : <https://www.qianzhan.com>

การแข่งขัน ปัจจุบันตลาดอาหารสัตว์ปีกให้เนื้อของจีนมีบริษัทผู้ผลิตชั้นนำ อาทิ บริษัท WENS FOODSTUFF GROUP CO.,LTD. บริษัท NEW HOPE GROUP บริษัท DA BEI NONG GROUP โดยในช่วงปี 2561 - 2563 ผลประกอบการของบริษัทผู้ผลิตอาหารสัตว์ปีกให้เนื้อทั้ง 3 ราย ต่างมีการขยายตัวเพิ่มขึ้นอย่างต่อเนื่อง แบ่งเป็นร้อยละ 33.8 ร้อยละ 2.5 และร้อยละ 37.6

ศักยภาพของตลาดอาหารสัตว์ปีกให้เนื้อของจีน พบว่าความต้องการบริโภคเนื้อสัตว์ปีกเพิ่มสูงขึ้น ส่งผลให้ความต้องการอาหารสัตว์ปีกให้เนื้อขยายเพิ่มขึ้นอย่างรวดเร็ว คาดว่าในปี 2569 ตลาดอาหารสัตว์ปีกให้เนื้อในจีนจะมีความต้องการมากถึง 110 ล้านตัน

4.3 ตลาดอาหารสัตว์น้ำ

อาหารสัตว์น้ำแบ่งออกเป็น ปริมาณเข้มข้น compound feed และอาหารผสม สำหรับด้านนโยบาย รัฐบาลจีนสนับสนุนให้ผู้ประกอบการอาหารสัตว์น้ำดำเนินการพัฒนาสูตรที่มีประสิทธิภาพและเป็นมิตรต่อสิ่งแวดล้อมมากขึ้น เพื่อลดผลกระทบต่อสภาพแวดล้อมในการเพาะเลี้ยงสัตว์น้ำ ลดต้นทุนการเพาะเลี้ยงสัตว์น้ำ และปรับปรุงคุณภาพของผลิตภัณฑ์ ในขณะเดียวกันก็เพื่อให้มั่นใจถึงการพัฒนาที่ยั่งยืนของอุตสาหกรรม

- นโยบายรัฐ
- เศรษฐกิจการลงทุน
- แนวโน้มการตลาด
- รายงานสินค้าและบริการ
- อื่น ๆ

Call Center 1169
www.ditp.go.th
www.thaitrade.com

กรมส่งเสริมการค้าระหว่างประเทศ
563 ถนนนนทบุรี ตำบลบางกระสอ อำเภอเมือง
จังหวัดนนทบุรี 11000

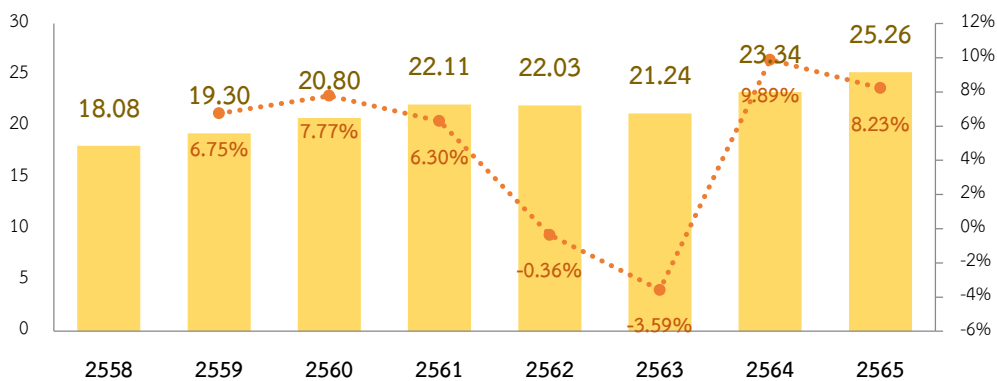
Thai Trade Center – Qingdao
Unit 2504 Shangri-la Center, Shi Nan
District, No.9 Xiang Gang Zhong Road,
Qingdao, 226071

Tel: +86-532-68621206
E-mail: qingdao@ditp.go.th

เพาะเลี้ยงสัตว์น้ำในประเทศ รัฐบาลสนับสนุนการผลิตอาหารสัตว์น้ำในประเทศและลดการพึ่งพาการนำเข้า ซึ่งช่วยรักษาความสามารถในการแข่งขันของอุตสาหกรรมการเพาะเลี้ยงสัตว์น้ำในประเทศและลดความเสี่ยงภายนอก นอกจากนี้ ยังมีกรใช้นโยบายเพื่อเสริมสร้างการเข้าถึงและการกำกับดูแลคุณภาพของตลาดอาหารสัตว์น้ำ เพื่อให้แน่ใจว่าผลิตภัณฑ์เป็นไปตามมาตรฐานระดับประเทศและข้อกำหนดด้านคุณภาพ ซึ่งช่วยปกป้องสิทธิของผู้บริโภคและเพิ่มความโปร่งใสของตลาด

ถึงแม้อุตสาหกรรมสัตว์น้ำของจีนจะเริ่มขึ้นช้า แต่การพัฒนากลับมีความรวดเร็ว โดยพบว่าตั้งแต่ปี 2558 เป็นต้นมาปริมาณการผลิตมีการขยายตัวอย่างต่อเนื่อง จนถึงในปี 2562 – 2563 ปริมาณการผลิตอาหารสัตว์น้ำมีแนวโน้มลดลง เนื่องจากราคาสัตว์น้ำที่ค่อนข้างต่ำทำให้พื้นที่ของการเพาะเลี้ยงสัตว์น้ำลดลง แต่ในปี 2565 ปริมาณการผลิตอาหารสัตว์น้ำของจีนก็ฟื้นตัวโดยมีปริมาณ 25.26 ล้านตัน ขยายตัวเพิ่มขึ้นร้อยละ 10

ภาพที่ 5 ปริมาณการผลิตอาหารสัตว์น้ำของจีน ระหว่างปี 2558 – 2565 (หน่วย: ล้านตัน)



ที่มา : <https://www.qianzhan.com>

สืบเนื่องจากรายได้ที่เพิ่มขึ้น และอัตราความเป็นเมืองที่ขยายตัว ทำให้ความต้องการบริโภคผลิตภัณฑ์สัตว์น้ำของจีนจึงสูงขึ้น อีกทั้งปริมาณการบริโภคต่อหัวก็ขยายตัวเพิ่มขึ้นอย่างรวดเร็วด้วย ซึ่งการเติบโตของอุตสาหกรรมการเพาะเลี้ยงสัตว์น้ำนั้นมีความสอดคล้องกับการพัฒนาอุตสาหกรรมอาหารสัตว์น้ำ ปัจจุบันภาพรวมของอุตสาหกรรมและขนาดตลาดอาหารสัตว์น้ำได้เข้าสู่ช่วงของการเติบโตที่มั่นคง โดยพบว่าในปี 2565 ขนาดตลาดอาหารสัตว์น้ำของจีนมีมูลค่า 88,580 ล้านหยวน (442,900 ล้านบาท) ขยายตัวเพิ่มขึ้นร้อยละ 12.1

สำหรับการแข่งขัน ด้วยการพัฒนาเศรษฐกิจของจีนและการปรับปรุงมาตรฐานการครองชีพของชาวจีน ส่วนแบ่งต่อหัวของผลิตภัณฑ์สัตว์น้ำจึงเพิ่มขึ้นทุกปี และด้วยข้อจำกัดของทรัพยากรชีวภาพทางน้ำตามธรรมชาติการผลิตอุตสาหกรรมประมงจึงมีข้อจำกัด ทำให้ความต้องการบริโภคสัตว์น้ำจึงต้องพึ่งพาอุตสาหกรรมการเพาะเลี้ยงสัตว์น้ำมากขึ้น ทำให้อุตสาหกรรมอาหารสัตว์น้ำมีโอกาสในการพัฒนาอย่างมากในอนาคต ผู้ประกอบการอาหารสัตว์น้ำของจีนมีความกระจุกอย่างเข้มข้น และส่วนแบ่งตลาดของบริษัท Tongwei Co.,Ltd บริษัท Tech-Bank Food Co.,Ltd และบริษัท Haid Group ยังคงเพิ่มขึ้นอย่างต่อเนื่อง โดยยกตัวอย่างบริษัท Tongwei Co.,Ltd ธุรกิจหลักคือการวิจัย การผลิต และการจำหน่ายอาหารสัตว์น้ำ ปศุสัตว์และสัตว์ปีก และผลิตภัณฑ์อื่นๆ ซึ่งอาหารสัตว์น้ำเป็นผลิตภัณฑ์หลักของบริษัท และยังเป็นแหล่งกำไรหลักสำหรับภาคการเกษตรอีกด้วย โดยจนถึงปี 2565 บริษัทฯ มีเครือข่ายมากกว่า 70 แห่งที่เกี่ยวข้องกับธุรกิจอาหารสัตว์ เครือข่ายการผลิตและจำหน่ายส่วนใหญ่ครอบคลุมประเทศในพื้นที่เอเชียตะวันออกเฉียงใต้ อาทิ เวียดนาม บังคลาเทศ อินโดนีเซีย เป็นต้น หลายปีมานี้ ปริมาณการผลิตมีแนวโน้มเพิ่มสูงขึ้น โดยในปี 2565 บริษัทฯ มียอดผลิตและจำหน่ายอาหารสัตว์จำนวน 6.434 ล้านตัน และ 7.194 ล้านตัน ขยายตัวเพิ่มขึ้นร้อยละ 19.65 และร้อยละ 30.42 ตามลำดับ

- นโยบายรัฐ
- เศรษฐกิจการลงทุน
- แนวโน้มการตลาด
- รายงานสินค้าและบริการ
- อื่น ๆ

Call Center 1169
www.ditp.go.th
www.thaitrade.com

กรมส่งเสริมการค้าระหว่างประเทศ
563 ถนนนนทบุรี ตำบลบางกระสอ อำเภอเมือง
จังหวัดนนทบุรี 11000

Thai Trade Center – Qingdao
Unit 2504 Shangri-la Center, Shi Nan
District, No.9 Xiang Gang Zhong Road,
Qingdao, 226071

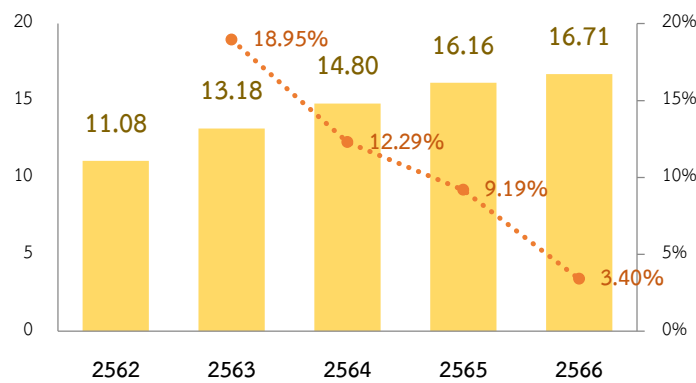
Tel: +86-532-68621206
E-mail: qingdao@ditp.go.th

4.4 ตลาดอาหารสัตว์เคี้ยวเอื้อง

อุตสาหกรรมอาหารสัตว์เคี้ยวเอื้องในจีนช่วงเริ่มแรกในปี 2492 เป็นการผลิตเพื่อใช้เองในฟาร์ม ต่อมาในช่วงปี 2513 - 2522 ได้เริ่มพัฒนาไปสู่การพาณิชย์โดยมีฐานการผลิตในแถบนครเซี่ยงไฮ้ ก่อนขยายไปสู่ มณฑลอื่นๆ ปัจจุบันมีการผลิตมากในแถบตอนบนของจีนซึ่งเป็นแหล่งปศุสัตว์ ได้แก่ มองโกเลียใต้อุสสาคู เหอเป่ย์ เฮยหลงเจียง และหนิงเซี่ย ทั้งนี้ ปัจจุบันอุตสาหกรรมอาหารสัตว์เคี้ยวเอื้องของจีนกำลังอยู่ในช่วงของการพัฒนาอย่างรวดเร็ว

จากสถิติพบว่าในปี 2565 จีนมีผลผลิตอาหารสัตว์เคี้ยวเอื้องปริมาณ 16.168 ล้านตัน ขยายตัวเพิ่มขึ้นร้อยละ 9.2 และในปี 2566 ปริมาณ 16.715 ล้านตัน ขยายตัวเพิ่มขึ้นร้อยละ 3.4 อย่างไรก็ตาม อุตสาหกรรมการผลิตอาหารสัตว์เคี้ยวเอื้องมีสัดส่วนที่ค่อนข้างน้อยเพียงร้อยละ 5 ของตลาดอุตสาหกรรมอาหารสัตว์ของจีน

ภาพที่ 6 ปริมาณการผลิตอาหารสัตว์เคี้ยวเอื้องของจีน ระหว่างปี 2562 - 2566 (หน่วย: ล้านตัน)



ที่มา : สมาคมอุตสาหกรรมอาหารสัตว์จีน

อาหารผสม เป็นผลิตภัณฑ์หลักของอาหารสัตว์เคี้ยวเอื้อง จากสถิติในปี 2564 พบว่า ปริมาณผลผลิตอาหารผสมสำหรับอาหารสัตว์เคี้ยวเอื้องของจีนมีปริมาณ 10.962 ล้านตัน คิดเป็นสัดส่วนร้อยละ 74.05 ของปริมาณการผลิตอาหารสัตว์เคี้ยวเอื้องของจีน รองลงมาได้แก่ **อาหารสัตว์เคี้ยวเอื้องแบบเข้มข้น** มีปริมาณการผลิตจำนวน 3.197 ล้านตัน ครองสัดส่วนร้อยละ 21.6

ในส่วนการใช้อาหารสัตว์เคี้ยวเอื้อง พบว่า **อาหารวัวนม** เป็นผลิตภัณฑ์หลัก จากสถิติพบว่าในปี 2564 จีนมีปริมาณการผลิตอาหารสัตว์สำหรับวัวนมปริมาณ 8.287 ล้านตัน คิดเป็นสัดส่วนร้อยละ 55.98 รองลงมาได้แก่ **อาหารวัวเนื้อ** มีผลผลิตจำนวน 5.567 ล้านตัน คิดเป็นสัดส่วนร้อยละ 37.61 ของปริมาณการผลิตอาหารสัตว์เคี้ยวเอื้อง

อุปสงค์ปลายน้ำของอุตสาหกรรมอาหารสัตว์เคี้ยวเอื้องของจีน พบว่าความต้องการส่วนใหญ่มาจากอุตสาหกรรมฟาร์ม สืบเนื่องจากการเปลี่ยนแปลงของโครงสร้างการบริโภคอาหาร ความต้องการโปรตีนคุณภาพสูง อาทิ เนื้อวัว เนื้อแพะ และนม เพิ่มสูงขึ้น จากข้อมูลพบว่าปัจจุบันชาวจีนบริโภคเนื้อวัวเฉลี่ย 7.31 กิโลกรัมต่อปี คิดเป็นร้อยละ 9.92 และมีการบริโภคเนื้อแพะเฉลี่ย 4.08 กิโลกรัมต่อปี คิดเป็นร้อยละ 5.54 ทำให้อุตสาหกรรมการเลี้ยงสัตว์มีการพัฒนา

ข้อมูลจากสำนักงานสถิติแห่งชาติเปิดเผยว่า ในปี 2566 จีนมีวัวจำนวน 105.09 ล้านตัว เพิ่มขึ้นร้อยละ 2.87 มีวัวรอฆ่าจำนวน 50.23 ล้านตัว เพิ่มขึ้นร้อยละ 3.78 มีการฆ่าวัวจำนวน 31.57 ล้านตัว เพิ่มขึ้นร้อยละ 4.88 มีเนื้อวัวจำนวน 7.53 ล้านตัน เพิ่มขึ้นร้อยละ 4.87 หรือคิดเป็นมูลค่า 602,400 ล้านบาท (3.012 ล้านล้านบาท) เพิ่มขึ้นร้อยละ 11.15 เมื่อเทียบกับปี 2565 และมีผลผลิตนมจำนวน 41.97 ล้านตัน เพิ่มขึ้นร้อยละ 6.7

- นโยบายรัฐ
 เศรษฐกิจการลงทุน
 แนวโน้มการตลาด
 รายงานสินค้าและบริการ
 อื่น ๆ

Call Center 1169
www.ditp.go.th
www.thaitrade.com

กรมส่งเสริมการค้าระหว่างประเทศ
563 ถนนนนทบุรี ตำบลบางกระสอ อำเภอเมือง
จังหวัดนนทบุรี 11000

Thai Trade Center – Qingdao
Unit 2504 Shangri-la Center, Shi Nan
District, No.9 Xiang Gang Zhong Road,
Qingdao, 226071

Tel: +86-532-68621206
E-mail: qingdao@ditp.go.th

ในส่วนปริมาณแพะรอกำจำนวน 338.64 ล้านตัว เพิ่มขึ้นร้อยละ 0.7 มีผลผลิตเนื้อแพะจำนวน 5.31 ล้านตัน เพิ่มขึ้นร้อยละ 1.3 ขนาดการเพาะเลี้ยงสัตว์เคี้ยวเอื้องในจีนขยายตัวอย่างต่อเนื่องในช่วงไม่กี่ปีมานี้ ในขณะที่เดียวกันการปรับปรุงอย่างต่อเนื่องของขนาดฟาร์มเพาะเลี้ยงยังนำไปสู่ความต้องการอาหารสัตว์เคี้ยวเอื้องที่เพิ่มขึ้น

จากการบริโภคเนื้อวัว เนื้อแพะ และนม ที่เพิ่มขึ้น ส่งผลให้อุตสาหกรรมการเพาะเลี้ยงสัตว์เคี้ยวเอื้องมีขนาดใหญ่ขึ้นอย่างต่อเนื่อง อีกทั้งปริมาณผลผลิตยังต่ำกว่าอุปสงค์ จึงทำให้ตลาดอาหารสัตว์เคี้ยวเอื้องมีโอกาสอีกมาก ซึ่งการแข่งขันในการผลิตอาหารสัตว์เคี้ยวเอื้องจะส่งเสริมการพัฒนาและยกระดับคุณภาพอาหารสัตว์เคี้ยวเอื้องโดยตรง

4.5 ตลาดอาหารสัตว์เลี้ยง

หลายปีมานี้อุตสาหกรรมอาหารสัตว์เลี้ยงมีการเติบโตเพิ่มขึ้นอย่างรวดเร็วและยังเป็นอุตสาหกรรมที่มีความกระจุกตัวสูง โดยในปี 2561 จีนมีการผลิตอาหารสัตว์เลี้ยงปริมาณ 790,000 ตัน ต่อมาในปี 2565 เพิ่มขึ้นเป็น 1.237 ล้านตัน ขยายตัวเพิ่มขึ้นร้อยละ 11.8 ต่อปี ทั้งนี้ ร้อยละ 95 ของบริษัทผู้ผลิตกระจุกตัวอยู่ที่ภาคเหนือและภาคตะวันออกเฉียงเหนือ ซึ่งมณฑลเหอเป่ย์ มณฑลชานตง และนครเซี่ยงไฮ้ มีปริมาณการผลิตอาหารสัตว์เลี้ยงคิดเป็นร้อยละ 72.1 ของประเทศ นอกจากนี้ ยังมีความต้องการอาหารสัตว์เลี้ยงนำเข้าเพิ่มขึ้นอย่างมาก ปัจจุบันกระทรวงเกษตรและชนบทได้ออกหนังสือการขึ้นทะเบียนนำเข้าอาหารสัตว์แล้วกว่า 600 ราย คิดเป็นอัตราเพิ่มขึ้น 7.3 เท่าของปี 2559 โดยพบว่าปริมาณการนำเข้าอาหารสุนัขและอาหารแมวเพิ่มขึ้นอย่างมาก จากเดิมเมื่อปี 2559 นำเข้าไม่ถึง 10,000 ตัน ปัจจุบันเพิ่มขึ้นเป็นมากกว่า 100,000 ตัน และอุตสาหกรรมอาหารสัตว์เลี้ยงของจีนได้ก้าวเข้าสู่การพัฒนาที่มีคุณภาพสูง

ตามข้อมูล white Paper รายงานสัตว์เลี้ยงจีนเปิดเผยว่าในปี 2564 จีนมีการเลี้ยงสุนัขและแมวมากกว่า 100 ล้านตัว อัตราการเลี้ยงสัตว์เลี้ยงสูงถึงร้อยละ 17 (ประเทศที่พัฒนาแล้วอยู่ที่ระดับประมาณร้อยละ 40) สอดคล้องกับข้อมูลอุตสาหกรรมสัตว์เลี้ยงของจีนปี 2564 ที่เปิดเผยว่าในปี 2564 ครอบคลุมในเขตเมืองของชาวจีนมีการเลี้ยงแมวรวมจำนวน 58.06 ล้านตัว และเลี้ยงสุนัขรวมจำนวน 54.29 ล้านตัว ขนาดการบริโภคของตลาดสุนัขและแมวในเมืองสูงถึง 249,000 ล้านหยวน (1.245 ล้านล้านบาท)

ในปี 2563 ขนาดตลาดสัตว์เลี้ยงของจีนมีมูลค่า 490,000 ล้านหยวน (2.45 ล้านล้านบาท) และคาดว่าในปี 2568 จะมีขนาดตลาดถึง 800,000 ล้านหยวน (4 ล้านล้านบาท) การพัฒนาของอุตสาหกรรมอาหารสัตว์เลี้ยงได้รับอิทธิพลมาจากพฤติกรรมผู้บริโภคที่มีความรู้ความเข้าใจเกี่ยวกับอาหารสัตว์ มีรายได้ที่สูงขึ้นจึงยินดีที่จะจ่ายเงินสำหรับอาหารสัตว์เลี้ยงที่มีคุณภาพและโภชนาการที่เหมาะสม เพื่อให้สัตว์เลี้ยงมีสุขภาพที่ดีและมีความสุข นอกจากนี้ ปัจจัยการสนับสนุนจากรัฐบาลเพื่อสนับสนุนการพัฒนาอุตสาหกรรมอาหารสัตว์เลี้ยง ทำให้อุตสาหกรรมมีการพัฒนา มีผู้ประกอบการเข้าสู่อุตสาหกรรมอาหารสัตว์เลี้ยงมากขึ้น ตลาดมีการแข่งขันที่สูงขึ้นและผลิตภัณฑ์มีความหลากหลายมากขึ้น เพื่อตอบสนองความต้องการของผู้บริโภคที่มีความต้องการที่แตกต่างกัน รวมถึงผลิตภัณฑ์ไฮเอนด์ต่างๆ เพื่อตอบสนองความต้องการของทาสสัตว์เลี้ยง ซึ่งคาดว่าอุตสาหกรรมอาหารสัตว์เลี้ยงจะมีแนวโน้มเติบโตเพิ่มขึ้นอย่างต่อเนื่อง

5. สถานการณ์การค้าระหว่างประเทศของจีน

5.1 การนำเข้า

- ภาพรวมการนำเข้าสินค้ากลุ่มของปรุงแต่งชนิดที่ใช้ในการเลี้ยงสัตว์ (HS CODE : 2309) ในปี 2566 มีปริมาณ 416,066.05 ตัน (ปริมาณเพิ่มขึ้นร้อยละ 10.49) มูลค่า 1,032.73 ล้านดอลลาร์สหรัฐ (มูลค่าลดลงร้อยละ -9.80) และในช่วง 7 เดือนแรกของปี 2567 ปริมาณ 202,717.60 ตัน (ปริมาณลดลงร้อยละ -24.75) มูลค่า 476.23 ล้านดอลลาร์สหรัฐ (มูลค่าลดลงร้อยละ -30.67) ทั้งนี้ การนำเข้าจากไทยมีส่วนแบ่งตลาดร้อยละ 5.80 และมูลค่าลดลงร้อยละ -2.99 ซึ่งถือว่าลดลงในอัตราที่น้อยกว่าภาพรวมการนำเข้าจากโลก (ภาพที่ 7)

- นโยบายรัฐ
 เศรษฐกิจการลงทุน
 แนวโน้มการตลาด
 รายงานสินค้าและบริการ
 อื่น ๆ

Call Center 1169
www.ditp.go.th
www.thaitrade.com

กรมส่งเสริมการค้าระหว่างประเทศ
563 ถนนนนทบุรี ตำบลบางกระสอ อำเภอเมือง
จังหวัดนนทบุรี 11000

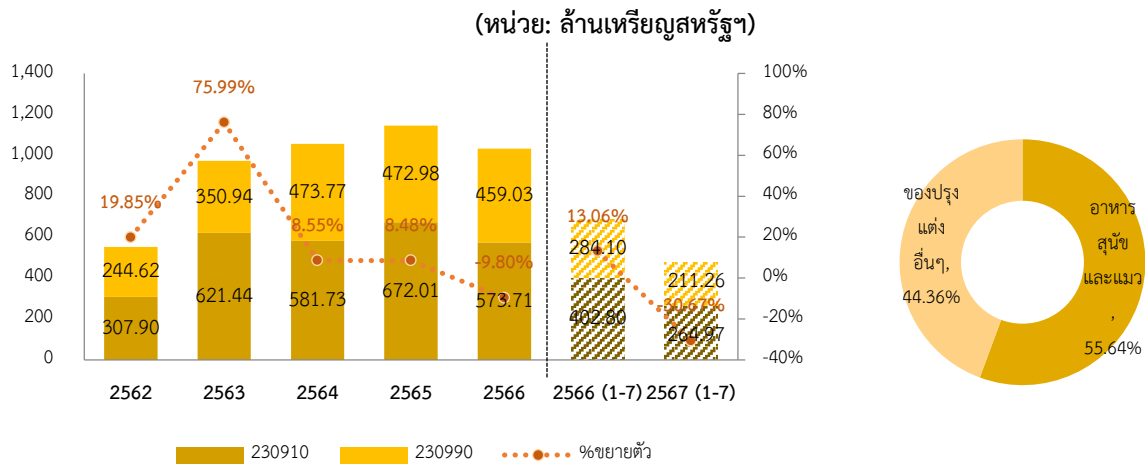
Thai Trade Center – Qingdao
Unit 2504 Shangri-la Center, Shi Nan
District, No.9 Xiang Gang Zhong Road,
Qingdao, 226071

Tel: +86-532-68621206
E-mail: qingdao@ditp.go.th

- การนำเข้าอาหารสุนัขและแมวเพื่อการขายปลีก (HS CODE : 230910) ในปี 2566 มูลค่า 573.71 ลดลงร้อยละ -14.63 และ ในช่วง 7 เดือนแรกของปี 2567 มูลค่า 264.97 ล้านเหรียญสหรัฐ ลดลงร้อยละ -34.22 ส่วนใหญ่จีนนำเข้าจากสหรัฐอเมริกาเป็นหลัก (ส่วนแบ่งตลาดร้อยละ 65.20) โดยไทยเป็นคู่ค้าอันดับ 3 ของจีน คิดเป็นส่วนแบ่งตลาดร้อยละ 9.70 และในช่วง 7 เดือนแรกของปี 2567 การนำเข้าจากไทยลดลงร้อยละ -2.07 ซึ่งถือว่าลดลงในอัตราที่น้อยกว่าภาพรวมการนำเข้าจากโลก (ภาพที่ 8)

- การนำเข้าของปรุงแต่งอื่น ๆ ชนิดที่ใช้ในการเลี้ยงสัตว์ (นอกจากอาหารสุนัขหรือแมว) (HS CODE : 230990) ในปี 2566 มูลค่า 459.03 ลดลงร้อยละ -2.95 และ ในช่วง 7 เดือนแรกของปี 2567 มูลค่า 211.26 ล้านเหรียญสหรัฐ ลดลงร้อยละ -25.64 ส่วนใหญ่จีนนำเข้าจากสหรัฐอเมริกาเป็นหลัก (ส่วนแบ่งตลาดร้อยละ 30.69) โดยไทยเป็นคู่ค้าอันดับ 17 คิดเป็นส่วนแบ่งตลาดร้อยละ 0.92 และในช่วง 7 เดือนแรกของปี 2567 การนำเข้าจากไทยลดลงร้อยละ -13.76 ซึ่งถือว่าลดลงในทิศทางเดียวกับภาพรวมการนำเข้าของจีนที่ลดลง (ภาพที่ 9)

ภาพที่ 7 การนำเข้าของปรุงแต่งชนิดที่ใช้ในการเลี้ยงสัตว์ (HS CODE : 2309) ของจีนจากโลกปี 2562 – 2567 (ม.ค.-ก.ค.)



ตารางที่ 2 : สถิติการนำเข้าของปรุงแต่งชนิดที่ใช้ในการเลี้ยงสัตว์ (HS CODE : 2309) ของจีน

สินค้า	การนำเข้าจากโลก				การนำเข้าจากไทย			
	มูลค่า (ล้านเหรียญสหรัฐ)		การขยายตัว (% ΔYoY)		2567 (ม.ค.-ก.ค.)		2567 (ม.ค.-ก.ค.)	
	2566	2567 (ม.ค.-ก.ค.)	66/65	67/66 (ม.ค.-ก.ค.)	สัดส่วน (%)	ประเทศคู่ค้าหลัก / ส่วนแบ่งตลาด (%)	ส่วนแบ่งตลาด (%)	การขยายตัว (% ΔYoY)
HS 230910 อาหารสุนัขและแมว (ขายปลีก)	573.71	264.97	-14.63%	-34.22%	55.64%	สหรัฐฯ 65.20% นิวซีแลนด์ 15.06% ไทย 9.70% อิตาลี 4.47% แคนาดา 2.52% อื่นๆ 3.05%	9.70%	-2.07%
HS 230990 ของปรุงแต่งอื่น ๆ ที่ใช้ในการเลี้ยงสัตว์ (นอกจากอาหารสุนัขหรือแมว)	459.03	211.26	-2.95%	-25.64%	44.36%	สหรัฐฯ 30.69% เนเธอร์แลนด์ 12.14% ญี่ปุ่น 10.82% เบลเยียม 8.33% ฝรั่งเศส 6.04% อื่นๆ 31.98%	0.92%	-13.76%
รวม	1,032.73	476.23	-9.80%	-30.67%	100%	=	5.80%	-2.99%

ที่มา : Global Trade Atlas, กันยายน 2567

- นโยบายรัฐ
 เศรษฐกิจการลงทุน
 แนวโน้มการตลาด
 รายงานสินค้าและบริการ
 อื่น ๆ

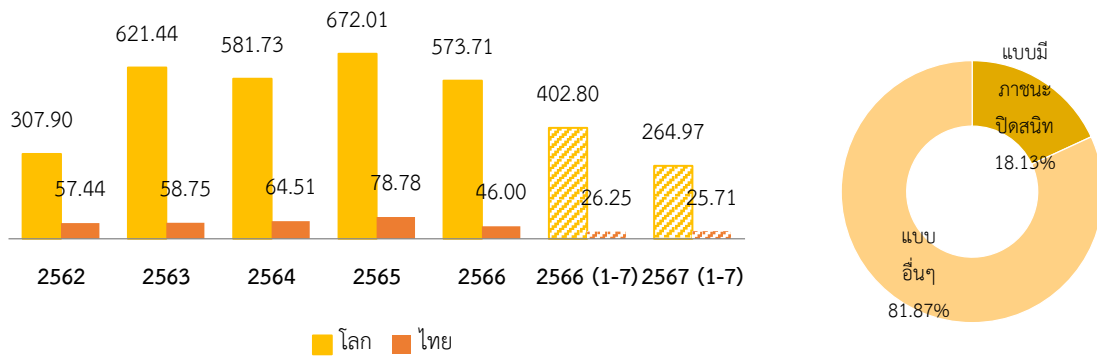
Call Center 1169
www.ditp.go.th
www.thaitrade.com

กรมส่งเสริมการค้าระหว่างประเทศ
563 ถนนนนทบุรี ตำบลบางกระสอ อำเภอเมือง
จังหวัดนนทบุรี 11000

Thai Trade Center – Qingdao
Unit 2504 Shangri-la Center, Shi Nan
District, No.9 Xiang Gang Zhong Road,
Qingdao, 226071

Tel: +86-532-68621206
E-mail: qingdao@ditp.go.th

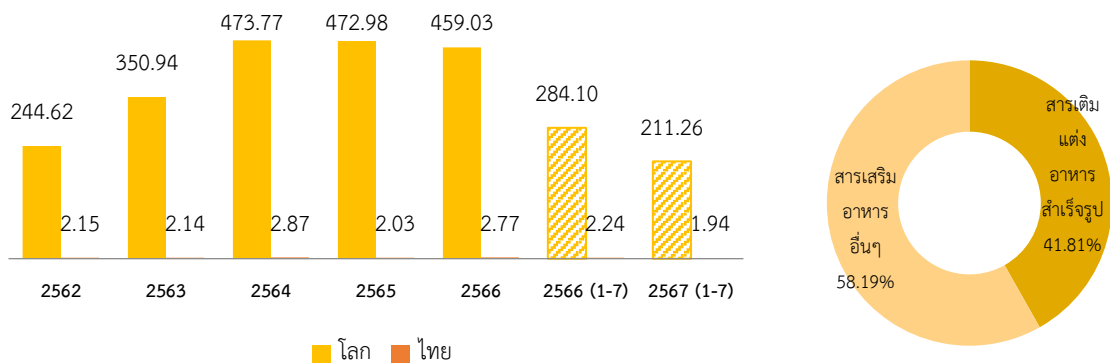
ภาพที่ 8 การนำเข้าอาหารสุนัขและแมวเพื่อการขายปลีก (HS CODE : 230910) ของจีนปี 2562 – 2567 (ม.ค.-ก.ค.)
(หน่วย: ล้านเหรียญสหรัฐฯ)



	2562	2563	2564	2565	2566	2566 (ม.ค.-ก.ค.)	2567 (ม.ค.-ก.ค.)
โลก	307.90	621.44	581.73	672.01	573.71	402.80	264.97
% ขยายตัวนำเข้าจากโลก	n/a	101.83%	-6.39%	15.52%	-14.63%	21.10%	-34.22%
ไทย	57.44	58.75	64.51	78.78	46.00	26.25	25.71
% ขยายตัวนำเข้าจากไทย	n/a	2.29%	9.81%	22.11%	-41.60%	-31.24%	-2.07%

ที่มา : Global Trade Atlas, กันยายน 2567

ภาพที่ 9 การนำเข้าของปรุงแต่งอื่น ๆ ชนิดที่ใช้ในการเลี้ยงสัตว์ (นอกจากอาหารสุนัขหรือแมว)
(HS CODE : 230990) ของจีนปี 2562 – 2567 (ม.ค.-ก.ค.) (หน่วย: ล้านเหรียญสหรัฐฯ)



	2562	2563	2564	2565	2566	2566 (ม.ค.-ก.ค.)	2567 (ม.ค.-ก.ค.)
โลก	244.62	350.94	473.77	472.98	459.03	284.10	211.26
% ขยายตัวนำเข้าจากโลก	n/a	43.46%	35.00%	-0.17%	-2.95%	3.32%	-25.64%
ไทย	2.15	2.14	2.87	2.03	2.77	2.24	1.94
% ขยายตัวนำเข้าจากไทย	n/a	-0.13%	34.14%	-29.21%	36.27%	42.24%	-13.76%

ที่มา : Global Trade Atlas, กันยายน 2567

- นโยบายรัฐ
 เศรษฐกิจการลงทุน
 แนวโน้มการตลาด
 รายงานสินค้าและบริการ
 อื่น ๆ

Call Center 1169
www.ditp.go.th
www.thaitrade.com

กรมส่งเสริมการค้าระหว่างประเทศ
563 ถนนนนทบุรี ตำบลบางกระสอ อำเภอเมือง
จังหวัดนนทบุรี 11000

Thai Trade Center – Qingdao
Unit 2504 Shangri-la Center, Shi Nan
District, No.9 Xiang Gang Zhong Road,
Qingdao, 226071

Tel: +86-532-68621206
E-mail: qingdao@ditp.go.th

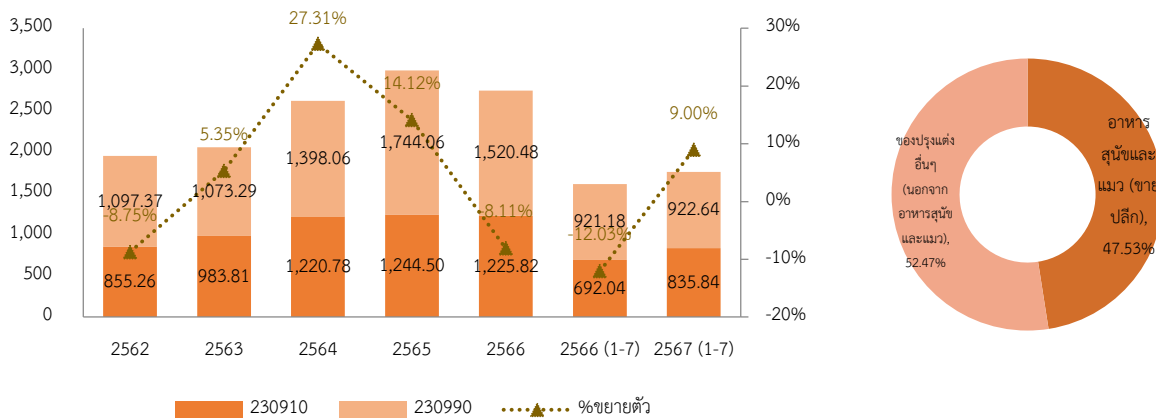
5.1 การส่งออก

- ภาพรวมการส่งออกสินค้ากลุ่มของปรุงแต่งชนิดที่ใช้ในการเลี้ยงสัตว์ (HS CODE : 2309) ในปี 2566 มีปริมาณ 1.615 ล้านตัน (ปริมาณเพิ่มขึ้นร้อยละ 10.06) มูลค่า **2,746.30** ล้านดอลลาร์สหรัฐ (มูลค่าลดลงร้อยละ -8.11) และในช่วง 7 เดือนแรกของปี 2567 ปริมาณ 1.174 ล้านตัน (ปริมาณเพิ่มขึ้นร้อยละ 29.02) มูลค่า **1,758.47** ล้านดอลลาร์สหรัฐ (มูลค่าเพิ่มขึ้นร้อยละ 9.00) ทั้งนี้ การส่งออกไปไทยคิดเป็นสัดส่วนร้อยละ 2.91 และมูลค่าลดลงร้อยละ -36.65 ซึ่งถือว่าลดลงในอัตราที่มากกว่าภาพรวมการส่งออกของจีนไปยังโลก (ภาพที่ 10)

- การส่งออกอาหารสุนัขและแมวเพื่อการขายปลีก (HS CODE : 230910) ในปี 2566 มูลค่า 1,225.82 ล้านดอลลาร์สหรัฐ และ ในช่วง 7 เดือนแรกของปี 2567 มูลค่า 835.84 ล้านดอลลาร์สหรัฐ เพิ่มขึ้นร้อยละ 20.78 การส่งออกค่อนข้างกระจายตัวไปยังหลายประเทศ โดยตลาดส่งออก 5 อันดับแรก ได้แก่ สหรัฐอเมริกา (สัดส่วนร้อยละ 17.89) เยอรมนี (สัดส่วนร้อยละ 15.33) อังกฤษ (สัดส่วนร้อยละ 8.28) ญี่ปุ่น (สัดส่วนร้อยละ 7.85) และเกาหลีใต้ (สัดส่วนร้อยละ 7.05) โดยไทยเป็นตลาดส่งออกอันดับ 8 ของจีน คิดเป็นส่วนแบ่งตลาดร้อยละ 3.45 และในช่วง 7 เดือนแรกของปี 2567 การส่งออกไปไทยเพิ่มขึ้นร้อยละ 2.71 (ภาพที่ 11)

- การส่งออกของปรุงแต่งอื่น ๆ ชนิดที่ใช้ในการเลี้ยงสัตว์ (นอกจากอาหารสุนัขหรือแมว) (HS CODE : 230990) ในปี 2566 มูลค่า 1,520.48 ล้านดอลลาร์สหรัฐ และ ในช่วง 7 เดือนแรกของปี 2567 มูลค่า 922.64 ล้านดอลลาร์สหรัฐ เพิ่มขึ้นร้อยละ 0.16 การส่งออกค่อนข้างกระจายตัวไปยังหลายประเทศโดยตลาดส่งออก 5 อันดับแรก ได้แก่ เวียดนาม (สัดส่วนร้อยละ 16.47) เนเธอร์แลนด์ (สัดส่วนร้อยละ 9.55) อินโดนีเซีย (สัดส่วนร้อยละ 7.09) เกาหลีใต้ (สัดส่วนร้อยละ 4.82) และสหรัฐอเมริกา (สัดส่วนร้อยละ 4.12) โดยไทยเป็นตลาดส่งออกอันดับ 13 ของจีน คิดเป็นส่วนแบ่งตลาดร้อยละ 2.43 และในช่วง 7 เดือนแรกของปี 2567 การส่งออกไปไทยลดลงร้อยละ -57.54 (ภาพที่ 12)

ภาพที่ 10 การส่งออกของปรุงแต่งชนิดที่ใช้ในการเลี้ยงสัตว์ (HS CODE : 2309) ของจีนไปโลกปี 2562 – 2567 (ม.ค.-ก.ค.) (หน่วย: ล้านดอลลาร์สหรัฐ)



- นโยบายรัฐ
- เศรษฐกิจการลงทุน
- แนวโน้มการตลาด
- รายงานสินค้าและบริการ
- อื่น ๆ

Call Center 1169
www.ditp.go.th
www.thaitrade.com

กรมส่งเสริมการค้าระหว่างประเทศ
563 ถนนนนทบุรี ตำบลบางกระสอ อำเภอเมือง
จังหวัดนนทบุรี 11000

Thai Trade Center – Qingdao
Unit 2504 Shangri-la Center, Shi Nan
District, No.9 Xiang Gang Zhong Road,
Qingdao, 226071

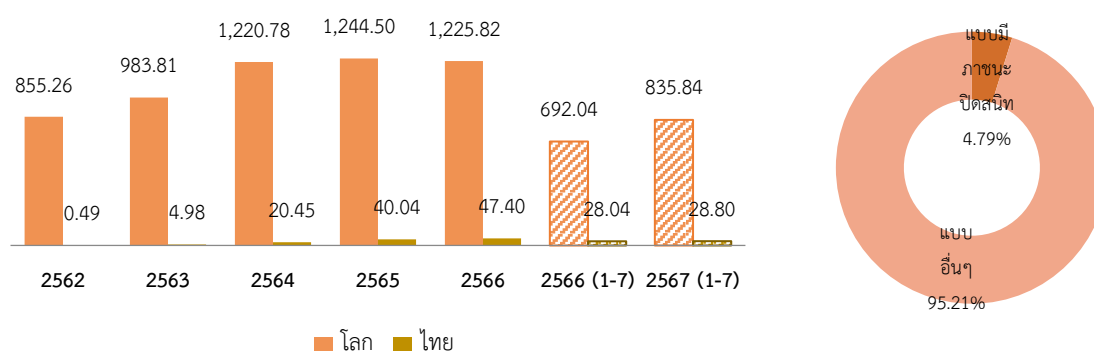
Tel: +86-532-68621206
E-mail: qingdao@ditp.go.th

ตารางที่ 3 : สถิติการส่งออกของปรุงแต่งชนิดที่ใช้ในการเลี้ยงสัตว์ (HS CODE : 2309) ของจีน

สินค้า	การส่งออกไปโลก					การส่งออกไปไทย		
	มูลค่า (ล้านเหรียญสหรัฐ)		การขยายตัว (% ΔYoY)		2567 (ม.ค.-ก.ค.)		2567 (ม.ค.-ก.ค.)	
	2566	2567 (ม.ค.-ก.ค.)	66/65	67/66 (ม.ค.-ก.ค.)	สัดส่วน (%)	ประเทศคู่ค้าหลัก / ส่วนแบ่งตลาด (%)	ส่วนแบ่งตลาด (%)	การขยายตัว (% ΔYoY)
HS 230910 อาหารสุนัขและแมว (ขायป्लीก)	1,225.82	835.84	-1.50%	20.78%	47.53%	สหรัฐอเมริกา 17.89% เยอรมนี 15.33% อังกฤษ 8.28% ญี่ปุ่น 7.85% เกาหลีใต้ 7.05% อื่นๆ 43.60%	3.45%	2.71%
HS 230990 ของปรุงแต่งอื่น ๆ ที่ใช้ในการเลี้ยงสัตว์ (นอกจากอาหารสุนัขหรือแมว)	1,520.48	922.64	-12.82%	0.16%	52.47%	เวียดนาม 16.47% เนเธอร์แลนด์ 9.55% อินโดนีเซีย 7.09% เกาหลีใต้ 4.82% สหรัฐอเมริกา 4.12% อื่นๆ 57.95%	2.43%	-57.54%
รวม	2,746.30	1,758.47	-8.11%	9.00%	100%	=	2.91%	-36.65%

ที่มา : Global Trade Atlas, กันยายน 2567

ภาพที่ 11 การส่งออกอาหารสุนัขและแมวเพื่อการขายปลีก (HS CODE : 230910) ของจีนปี 2562 – 2567 (ม.ค.-ก.ค.) (หน่วย: ล้านเหรียญสหรัฐ)



	2562	2563	2564	2565	2566	2566 (ม.ค.-ก.ค.)	2567 (ม.ค.-ก.ค.)
โลก	855.26	983.81	1,220.78	1,244.50	1,225.82	692.04	835.84
% ขยายตัวนำเข้าจากโลก	n/a	15.03%	24.09%	1.94%	-1.50%	-11.95%	20.78%
ไทย	0.49	4.98	20.45	40.04	47.40	28.04	28.80
% ขยายตัวนำเข้าจากไทย	n/a	917.56%	310.29%	95.86%	18.39%	-11.75%	2.71%

ที่มา : Global Trade Atlas, กันยายน 2567

- นโยบายรัฐ
 เศรษฐกิจการลงทุน
 แนวโน้มการตลาด
 รายงานสินค้าและบริการ
 อื่น ๆ

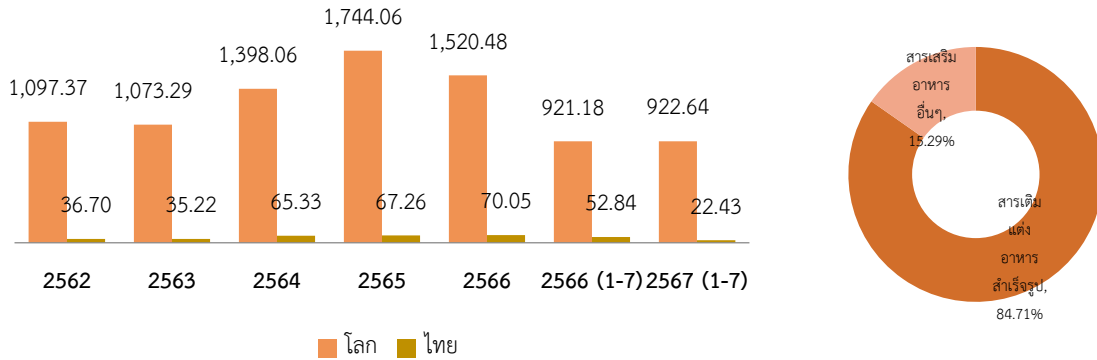
Call Center 1169
www.ditp.go.th
www.thaitrade.com

กรมส่งเสริมการค้าระหว่างประเทศ
563 ถนนนนทบุรี ตำบลบางกระสอ อำเภอเมือง
จังหวัดนนทบุรี 11000

Thai Trade Center – Qingdao
Unit 2504 Shangri-la Center, Shi Nan
District, No.9 Xiang Gang Zhong Road,
Qingdao, 226071

Tel: +86-532-68621206
E-mail: qingdao@ditp.go.th

ภาพที่ 12 การส่งออกของปรุงแต่งอื่น ๆ ชนิดที่ใช้ในการเลี้ยงสัตว์ (นอกจากอาหารสุนัขหรือแมว) (HS CODE : 230990) ของจีนปี 2562 – 2567 (ม.ค.-ก.ค.) (หน่วย: ล้านดอลลาร์สหรัฐฯ)



	2562	2563	2564	2565	2566	2566 (ม.ค.-ก.ค.)	2567 (ม.ค.-ก.ค.)
โลก	1,097.37	1,073.29	1,398.06	1,744.06	1,520.48	921.18	922.64
% ขยายตัวนำเข้าจากโลก	n/a	-2.19%	30.26%	24.75%	-12.82%	-12.08%	0.16%
ไทย	36.70	35.22	65.33	67.26	70.05	52.84	22.43
% ขยายตัวนำเข้าจากไทย	n/a	-4.03%	85.48%	2.96%	4.16%	16.53%	-57.54%

ที่มา : Global Trade Atlas, กันยายน 2567

6. กฎระเบียบ/ มาตรการนำเข้า และมาตรฐานสินค้าที่เกี่ยวข้อง

6.1 อัตราภาษีนำเข้า

ลำดับ	พิกัดศุลกากร	รายการ	อัตราภาษีนำเข้า			อัตราภาษีมูลค่าเพิ่ม
			MFN	ทั่วไป	ชั่วคราว	
1	23091010	อาหารกระป๋องสำหรับสุนัขและแมว	15%	90%	4%	9%
2	23091090	อาหารสุนัขและแมวบรรจุภัณฑ์อื่นๆเพื่อขายปลีก	15%	90%	4%	9%

ที่มา : <http://online.customs.gov.cn/ociswebserver/pages/jckspsl/index.html>

6.2 หนังสือรับรองการขึ้นทะเบียนนำเข้า

กระทรวงเกษตรและกิจการชนบทแห่งสาธารณรัฐประชาชนจีน กำหนดมาตรการบริหารการขึ้นทะเบียนอาหารสัตว์นำเข้าและวัตถุดิบอาหารสัตว์ โดยอาหารสัตว์ (อาหารสัตว์เลี้ยง) และวัตถุดิบอาหารสัตว์ที่ผลิตโดยบริษัทในต่างประเทศและส่งออกไปยังประเทศจีน (รวมถึงฮ่องกง มาเก๊าและไต้หวัน) ครั้งแรก ต้องยื่นขอจดทะเบียนกับกระทรวงฯ และได้รับใบรับรองการขึ้นทะเบียนอาหารสัตว์นำเข้าก่อนดำเนินการตามขั้นตอนการนำเข้าที่เกี่ยวข้อง ซึ่งใบรับรองดังกล่าวนี้มีอายุ 5 ปี ออกโดยกระทรวงฯ โดยมีข้อกำหนดในการลงทะเบียน ดังนี้

- นโยบายรัฐ
 เศรษฐกิจการลงทุน
 แนวโน้มการตลาด
 รายงานสินค้าและบริการ
 อื่น ๆ

Call Center 1169
www.ditp.go.th
www.thaitrade.com

กรมส่งเสริมการค้าระหว่างประเทศ
563 ถนนนนทบุรี ตำบลบางกระสอ อำเภอเมือง
จังหวัดนนทบุรี 11000

Thai Trade Center – Qingdao
Unit 2504 Shangri-la Center, Shi Nan
District, No.9 Xiang Gang Zhong Road,
Qingdao, 226071

Tel: +86-532-68621206
E-mail: qingdao@ditp.go.th

1. บริษัทต่างประเทศที่ยื่นขอจดทะเบียนนำเข้าจะต้องมอบหมายให้หน่วยงานในประเทศจีนจัดการ
2. อาหารสัตว์ วัตถุดิบอาหารสัตว์ ที่ยื่นขอจดทะเบียนนำเข้า ต้องเป็นไปตามข้อกำหนดของกฎหมายข้อบังคับ และข้อกำหนดทางเทคนิคที่เกี่ยวข้องของจีน
3. อาหารสัตว์และวัตถุดิบอาหารสัตว์ที่ไม่ได้รับการอนุมัติให้ผลิต ใช้ หรือห้ามผลิตและใช้งานจะ ไม่ได้รับการจดทะเบียน
4. ในการยื่นขอจดทะเบียนอาหารสัตว์นำเข้าและวัตถุดิบอาหารสัตว์ ให้ส่งเอกสารการสมัครตัวจริง ครบถ้วนตามที่กำหนด (ภาษาอังกฤษและภาษาจีน) พร้อมตัวอย่างผลิตภัณฑ์ไปยังกระทรวงเกษตรฯ โดยมีเอกสารดังนี้
 - 1) แบบฟอร์มคำขอจดทะเบียนอาหารสัตว์นำเข้าหรือวัตถุดิบอาหารสัตว์ (กรอกภาษาจีนและ ภาษาอังกฤษ)
 - 2) หนังสือมอบอำนาจของบริษัทให้ตัวแทนเป็นผู้ยื่นเรื่องขอจดทะเบียน
 - 3) เอกสารประกอบการสมัคร เป็นภาษาจีนและภาษาอังกฤษ ดังนี้
 - ชื่อผลิตภัณฑ์ (ชื่อสามัญ ชื่อทางการค้า)
 - ใบรับรองการอนุมัติการผลิตและจำหน่ายในประเทศ (ภูมิภาค) และเอกสารการลงทะเบียน ในประเทศอื่นๆ
 - แหล่งที่มาของผลิตภัณฑ์ องค์ประกอบและวิธีการผลิต
 - มาตรฐานคุณภาพและวิธีการตรวจสอบ
 - การออกแบบฉลาก คู่มือการใช้งานและเครื่องหมายการค้า
 - ขอบเขตการใช้งานและวิธีการใช้หรือจำนวนที่เพิ่มเข้ามา
 - ข้อกำหนดบรรจุภัณฑ์ ข้อควรระวังในการจัดเก็บและอายุการเก็บรักษา
 - ให้เตรียมรายงานการทดสอบประเมินความปลอดภัย และรายงานการทดสอบความเสถียร ให้พร้อมเพื่อการเรียกขอเอกสาร
 - ข้อมูลการทดสอบการให้อาหาร การประชาสัมพันธ์ และการประยุกต์ใช้
 - ข้อมูลอื่นๆที่เกี่ยวข้อง

*** สำหรับขั้นตอนการลงทะเบียนขอต่ออายุ ควรยื่นก่อนหมดอายุภายใน 6 เดือน โดยมีเอกสารดังนี้

- 1) แบบฟอร์มขอต่ออายุ
- 2) สำเนาหนังสือการจดทะเบียนผลิตภัณฑ์
- 3) เอกสารอนุมัติล่าสุด มาตรฐานคุณภาพ คู่มือผลิตภัณฑ์ และวัสดุที่จำเป็นอื่นๆของประเทศผู้ผลิต (ภูมิภาค)

ตัวอย่างหนังสือ/ใบรับรองการจดทะเบียน



- นโยบายรัฐ
 เศรษฐกิจการลงทุน
 แนวโน้มการตลาด
 รายงานสินค้าและบริการ
 อื่น ๆ

Call Center 1169
www.ditp.go.th
www.thaitrade.com

กรมส่งเสริมการค้าระหว่างประเทศ
563 ถนนนนทบุรี ตำบลบางกระสอ อำเภอเมือง
จังหวัดนนทบุรี 11000

Thai Trade Center – Qingdao
Unit 2504 Shangri-la Center, Shi Nan
District, No.9 Xiang Gang Zhong Road,
Qingdao, 226071

Tel: +86-532-68621206
E-mail: qingdao@ditp.go.th

7. ช่องทางการกระจายสินค้าที่มีศักยภาพ/ เหมาะสมกับสินค้า/บริการนั้นๆ

- ช่องทางออนไลน์ แพลตฟอร์มอีคอมเมิร์ซชื่อดังของจีน อาทิ แพลตฟอร์ม Pinduoduo แพลตฟอร์ม Taobao แพลตฟอร์ม Douyin เป็นต้น

- ช่องทางออฟไลน์ ทำความรู้จักหาความร่วมมือกับพันธมิตรบริษัทท้องถิ่น และสมาคมที่เกี่ยวข้อง อาทิ

- 1) สมาคมอุตสาหกรรมอาหารสัตว์ (中国饲料工业协会 : <http://www.chinafeed.org.cn/>)
- 2) บริษัท QINGDAO CTC FEED CORP. (青岛科奈尔饲料有限公司) : <https://www.ctcfeed.com/#anchor=contact>
- 3) บริษัท WELLHOPE (禾丰食品股份有限公司) : <https://www.wellhope-ag.com/>
- 4) บริษัท CHINA PET FOOD (中宠股份) : <http://www.wanpy.com.cn/index.htm>

8. กลยุทธ์การเจาะตลาด/ กิจกรรมส่งเสริมการตลาด

การเข้าร่วมงานแสดงสินค้าในต่างประเทศ และกิจกรรมจับคู่ธุรกิจของสคต.ในจีน เป็นต้น

ชื่องาน	สถานที่จัดงาน	เวลาจัดงาน	ช่องทางติดต่อ
นิทรรศการอุตสาหกรรมอาหารสัตว์จีน ปี 2025 (2025 中国饲料工业展览会)	ศูนย์การประชุมและนิทรรศการนานาชาติชิงต้า	18 - 20 เมษายน 2568	แผนกนิทรรศการของสมาคมอุตสาหกรรมอาหารสัตว์จีน โทร. 010-62816626, 6636 ผู้ติดต่อและโทรศัพท์มือถือ (หมายเลขเดียวกันกับ WeChat) Guo Zizhen: 17812080116 หวังจี: 13910981889 หยินโบจิน: 15210326169 Xu Ruifeng: 13911502878 อีเมลล์: Expo chinafeed.org.cn เว็บไซต์ : http://www.chinafeed.com.cn/dongtai/202409/19/55660.html
The 15 th FEED (China) International Feed Exhibition of The 15 th IGPE (China) International Grain and Oil Exhibition The 8 th China International Distribution and Agency Conference on the Development of Grain,Oil and Feed Industry	Suqian International Convention and Exhibition Centre,Jiangsu Province ,China	26 - 28 พฤษภาคม 2568	ผู้จัดการ He : 13810913802 (ดูแลลูกค้าต่างชาติ) เว็บไซต์ : https://www.cnfeed.com.cn/

- นโยบายรัฐ
 เศรษฐกิจการลงทุน
 แนวโน้มการตลาด
 รายงานสินค้าและบริการ
 อื่น ๆ

Call Center 1169
www.ditp.go.th
www.thaitrade.com

กรมส่งเสริมการค้าระหว่างประเทศ
563 ถนนนนทบุรี ตำบลบางกระสอ อำเภอเมือง
จังหวัดนนทบุรี 11000

Thai Trade Center – Qingdao
Unit 2504 Shangri-la Center, Shi Nan
District, No.9 Xiang Gang Zhong Road,
Qingdao, 226071

Tel: +86-532-68621206
E-mail: qingdao@ditp.go.th

9. ผลกระทบด้านเศรษฐกิจต่อประเทศไทย และแนวทางการปรับตัวของภาครัฐ ภาคเอกชน และผู้ประกอบการไทย

ด้วยเศรษฐกิจจีนที่เติบโตอย่างต่อเนื่อง ประชาชนมีรายได้ที่เพิ่มขึ้น และมีชีวิตความเป็นอยู่ที่ดีขึ้น ทำให้มีกำลังซื้อเพิ่มขึ้น ชาวจีนปัจจุบันจึงมีความต้องการรับประทานอาหารที่ได้โปรตีนจากเนื้อสัตว์เพิ่มขึ้น ส่งผลให้การปศุสัตว์ของจีนจึงมีการพัฒนาอย่างรวดเร็ว ขนาดของฟาร์มก็ขยายตัวกว้างขวางขึ้น นอกจากนี้ ภายใต้การเปลี่ยนแปลงโครงสร้างทางสังคมและการพัฒนาเศรษฐกิจ อาทิ เศรษฐกิจคนโสด และเศรษฐกิจผู้สูงอายุ ทำให้บทบาทของสัตว์เลี้ยงเริ่มกลายเป็นเสมือนคนในครอบครัว เป็นเพื่อนคลายความเหงาและความเครียด จึงผลักดันให้จำนวนผู้เลี้ยงสัตว์เลี้ยงในจีนขยายตัวเพิ่มขึ้นอย่างต่อเนื่อง และส่งผลต่อตลาดที่เกี่ยวข้องกับสัตว์เลี้ยงขยายตัวเพิ่มขึ้นเช่นเดียวกัน รวมถึงการค้าอาหารสัตว์ระหว่างประเทศของจีนก็มีแนวโน้มเติบโตเพิ่มขึ้นอย่างต่อเนื่อง จึงเป็นปัจจัยที่ส่งเสริมให้อุตสาหกรรมอาหารสัตว์ของจีนมีการพัฒนาและขยายตัวเพิ่มสูงขึ้น โดยพบว่าในปี 2566 จีนมีปริมาณผลผลิตอาหารสัตว์จำนวน 321.62 ล้านตัน ขยายตัวเพิ่มขึ้นจากปีก่อนร้อยละ 6.6

แม้ว่าประเทศจีนจะเป็นฐานการผลิตอาหารสัตว์ขนาดใหญ่ของโลก อย่างไรก็ตามยังถือว่ายังมีโอกาสสำหรับผู้ประกอบการไทยในตลาดอาหารสัตว์จีนอยู่มาก เนื่องจากในช่วง 10 ปีมานี้ พบว่าประเทศไทยเป็นประเทศที่จีนมีการนำเข้าอาหารสัตว์สำเร็จรูป เป็น 1 ใน 5 ประเทศคู่ค้าที่สำคัญมาโดยตลอด อีกทั้งจีนยังมีความต้องการนำเข้าวัตถุดิบมาทำอาหารสัตว์จำนวนมาก โดยพบว่ามีการนำเข้ากากและเศษที่เหลือจากอุตสาหกรรมผลิตอาหาร อาหารที่จัดทำไว้สำหรับเลี้ยงสัตว์จากทั่วโลกเพิ่มขึ้นทุกปี และไทยเป็นประเทศที่จีนนำเข้าวัตถุดิบมาทำอาหารสัตว์ติด 1 ใน 10 ประเทศคู่ค้าที่สำคัญด้วย ทำให้ตลาดอาหารสัตว์ของจีนจึงยังเป็นตลาดทองสำหรับผู้ประกอบการไทย ผู้ประกอบการไทยที่จะเข้ามาขยายตลาดอาหารสัตว์ในจีนจึงจำเป็นต้องศึกษาความต้องการของผู้บริโภคในแต่ละกลุ่ม ควบคู่ไปกับวิจัยและพัฒนาสูตรอาหารให้เข้ากับสัตว์แต่ละประเภท รวมทั้งพิจารณาเพิ่มความแตกต่างให้แก่ผลิตภัณฑ์อาหารสัตว์มากขึ้น เช่น การพัฒนารูปแบบอาหารสัตว์ในรูปแบบขนมขบเคี้ยว นอกเหนือจากอาหารเม็ดหรืออาหารเปียกที่มีวางจำหน่ายบนแพลตฟอร์มออนไลน์ของจีนเป็นจำนวนมากอยู่แล้ว การให้บริการคำแนะนำแก่ผู้บริโภคในการเลือกใช้ผลิตภัณฑ์อาหารสัตว์ในแต่ละสูตรที่เหมาะสม เป็นต้น นอกจากนี้ ยังควรพิจารณาพัฒนาบรรจุภัณฑ์ให้มีความทันสมัย ให้ข้อมูลผลิตภัณฑ์ทั้งด้านคุณค่าทางโภชนาการ ส่วนผสม ที่ดีต่อสุขภาพสัตว์บนบรรจุภัณฑ์อย่างชัดเจน รวมทั้งประชาสัมพันธ์ผลิตภัณฑ์ในรูปแบบคลิปวิดีโอสั้น ร่วมมือกับผู้ที่มีชื่อเสียงในท้องถิ่น หรือผู้เชี่ยวชาญด้านอาหารสัตว์ที่ได้รับการยอมรับในตลาดจีนเพื่อสร้างความน่าเชื่อถือให้แก่ผลิตภัณฑ์ ให้เกิดการสร้างการรับรู้และเข้าถึงกลุ่มผู้บริโภคชาวจีนได้อย่างรวดเร็วยิ่งขึ้น

ตัวอย่างผลิตภัณฑ์อาหารสัตว์เลี้ยงของไทยที่วางจำหน่ายบนแพลตฟอร์มออนไลน์ของจีน



- นโยบายรัฐ
- เศรษฐกิจการลงทุน
- แนวโน้มการตลาด
- รายงานสินค้าและบริการ
- อื่น ๆ

Call Center 1169
www.ditp.go.th
www.thaitrade.com

กรมส่งเสริมการค้าระหว่างประเทศ
563 ถนนนนทบุรี ตำบลบางกระสอ อำเภอเมือง
จังหวัดนนทบุรี 11000

Thai Trade Center – Qingdao
Unit 2504 Shangri-la Center, Shi Nan
District, No.9 Xiang Gang Zhong Road,
Qingdao, 226071

Tel: +86-532-68621206
E-mail: qingdao@ditp.go.th

ตัวอย่างผลิตภัณฑ์อาหารสัตว์เลี้ยงของไทยที่วางจำหน่ายบนแพลตฟอร์มออนไลน์ของจีน



แหล่งที่มา :

- <https://www.dxumu.com/74390.html>
 - https://www.sohu.com/a/657549199_120950077
 - <https://baijiahao.baidu.com/s?id=1777990144391870475&wfr=spider&for=pc>
 - <https://www.chinairn.com/news/20230307/175334216.shtml>
 - https://t.10jqka.com.cn/pid_327753469.shtml
 - <https://xinm123.nfnbc.cn/index.php/qinyeshuju/121499.html>
 - <https://bg.qianzhan.com/report/detail/300/230928-4c70b963.html>
 - <https://baijiahao.baidu.com/s?id=1793922705656976208&wfr=spider&for=pc>
 - http://www.chinafeed.org.cn/hyfx/202407/t20240729_445115.htm
 - <https://finance.sina.cn/2021-12-10/detail-ikyakumx3323392.d.html>
 - <https://baijiahao.baidu.com/s?id=1792215507771354637&wfr=spider&for=pc>
 - <https://baike.baidu.com/item/%E8%BF%9B%E5%8F%A3%E9%A5%B2%E6%96%99%E7%99%BB%E8%AE%B0%E8%AF%81/17797570>
 - <http://online.customs.gov.cn/ociswebserver/pages/jckspsl/index.html>
 - http://www.chinafeed.org.cn/slzh/202312/t20231201_435041.htm
 - <https://www.cnfeed.com.cn/>
- Global Trade Atlas

สำนักงานส่งเสริมการค้าในต่างประเทศ ณ เมืองชิงต่าว

<https://www.ditp.go.th/post/183429> เผยแพร่วันที่ 25 กันยายน 2567

- นโยบายรัฐ
- เศรษฐกิจการลงทุน
- แนวโน้มการตลาด
- รายงานสินค้าและบริการ
- อื่น ๆ

Call Center 1169
www.ditp.go.th
www.thaitrade.com

กรมส่งเสริมการค้าระหว่างประเทศ
563 ถนนนนทบุรี ตำบลบางกระสอ อำเภอเมือง
จังหวัดนนทบุรี 11000

Thai Trade Center – Qingdao
Unit 2504 Shangri-la Center, Shi Nan
District, No.9 Xiang Gang Zhong Road,
Qingdao, 226071

Tel: +86-532-68621206
E-mail: qingdao@ditp.go.th