

# รายงานสถานการณ์ ✨ ธุรกิจร้านอาหารในเมียนมา

สำนักงานส่งเสริมการค้าในต่างประเทศ ณ กรุงย่างกุ้ง  
ปี 2567



[www.ditp.go.th](http://www.ditp.go.th)

**DITP**  
Department of International Trade Promotion  
Ministry of Commerce, Royal Thai Government

## คำนำ

สาธารณรัฐแห่งสหภาพเมียนมาเป็นประเทศเพื่อนบ้านสำคัญของไทย มีพรมแดนติดกัน 2,401 กิโลเมตร มีความสัมพันธ์ที่ดีต่อกัน มีความสำคัญต่อกันทุกมิติ ทั้งด้านความมั่นคง เศรษฐกิจ และสังคม ตลอดจนมีความต้องการและนิยมสินค้าไทย โดยเมียนมานอกจากเป็นตลาดการค้าแล้ว สามารถเป็นแหล่งวัตถุดิบและแหล่งผลิตที่สำคัญ เพราะเมียนมามีทรัพยากรที่มีศักยภาพและแรงงานจำนวนมาก อย่างไรก็ตามเมียนมามีความท้าทายเรื่องต่างๆ เช่น ความขัดแย้งภายในเมียนมา การสู้รบปะทะกันบางพื้นที่ กฎระเบียบที่เกี่ยวข้อง โดยเฉพาะเรื่องการขอใบอนุญาตนำเข้า (Import License) อัตราแลกเปลี่ยน สภาพคล่องเงินต่างประเทศในเมียนมา การชำระเงินระหว่างประเทศ เงินเฟ้อสูง เงินจำกัดอ่อนค่า กำลังซื้อลดลง ข้อจำกัดโครงสร้างพื้นฐาน เป็นต้น กล่าวได้ว่าเมียนมาเป็นตลาดที่มีโอกาสและศักยภาพ แม้จะมีความท้าทายต่างๆ หลายประการ ซึ่งหากสามารถปรับกลยุทธ์ธุรกิจให้รองรับและก้าวข้ามความท้าทายหรือข้อจำกัดต่างๆ ได้ ก็จะเป็นบันไดสู่ความสำเร็จ ปักหมุดในใจคนเมียนมาและตลาดเมียนมาต่อไป

ในการนี้ สำนักงานส่งเสริมการค้าในต่างประเทศ ณ กรุงย่างกุ้ง กรมส่งเสริมการค้าระหว่างประเทศ กระทรวงพาณิชย์ ได้จัดทำคู่มือ โอกาสและทิศทางการค้าการลงทุนในประเทศเมียนมา พร้อมทั้งศึกษาถึงสินค้าและตลาดที่มีศักยภาพ โดยมุ่งเน้นไปยัง “ธุรกิจร้านอาหาร” ที่มีโอกาสอย่างมากในตลาดเมียนมา เนื่องจากมีความต้องการและได้รับความนิยม ทั้งร้านอาหารเมียนมา ร้านอาหารนานาชาติ โดยร้านอาหารไทยได้รับความนิยมและเป็นช่องทางเชื่อมโยง Soft Power ด้านอาหารของไทยกับตลาดเมียนมา รายงานฉบับนี้จึงมุ่งเน้นเสนอข้อมูลที่น่าสนใจสำหรับผู้ประกอบการและนักลงทุนไทยที่สนใจ เพื่อให้ได้ทราบถึงสถานการณ์ภาพรวม แนวโน้มทางการตลาด โอกาสความท้าทาย แนวทางข้อเสนอแนะ และข้อมูลอื่นๆ ที่เป็นประโยชน์

สำนักงานส่งเสริมการค้าในต่างประเทศ ณ กรุงย่างกุ้ง หวังเป็นอย่างยิ่งว่า รายงานฉบับนี้จะมีส่วนเป็นข้อมูลและแนวทางให้ผู้ประกอบการไทยใช้ประกอบการพิจารณาวางแผนปรับกลยุทธ์ธุรกิจให้รองรับโอกาสและก้าวข้ามความท้าทายหรือข้อจำกัดต่างๆ ปักหมุดในตลาดเมียนมาได้ต่อไป

สำนักงานส่งเสริมการค้าในต่างประเทศ ณ กรุงย่างกุ้ง  
กันยายน 2567

# สารบัญ

|  |           |
|--|-----------|
| <b>1.ข้อมูลภาพรวมประเทศเมียนมา (Country Overview).....</b> | <b>1</b>  |
| 1.1 ลักษณะทางภูมิศาสตร์.....                               | 1         |
| 1.2 ลักษณะภูมิอากาศ.....                                   | 2         |
| 1.3 ข้อมูลด้านประชากร.....                                 | 2         |
| 1.4 เมืองหลวง/ พื้นที่เศรษฐกิจที่สำคัญ.....                | 3         |
| 1.5 เวลา.....  | 5         |
| 1.6 ภาษาราชการ.....  | 5         |
| 1.7 สกุลเงิน.....  | 6         |
| 1.8 ค่าแรงขั้นต่ำ.....                                     | 6         |
| 1.9 การคมนาคมและการขนส่งสินค้า.....                        | 6         |
| 1.10 จุดผ่านแดนระหว่างไทยกับเมียนมา.....                   | 7         |
| <b>2.ภาพรวมทางด้านเศรษฐกิจประเทศเมียนมา.....</b>           | <b>10</b> |
| 2.1 ภาวะเศรษฐกิจการค้า.....                                | 10        |
| 2.2 ข้อมูลและตัวชี้วัดทางเศรษฐกิจ.....                     | 10        |
| 2.3 นโยบายด้านเศรษฐกิจ.....                                | 12        |
| 2.4 การค้าระหว่างประเทศ.....                               | 15        |
| 2.5 การค้าชายแดน.....                                      | 17        |
| 2.6 ระบบโลจิสติกส์และการขนส่ง.....                         | 19        |
| 2.7 ภาวะการลงทุน.....                                      | 21        |
| 2.8 ระบบการเงินและการชำระเงิน.....                         | 24        |

|   |           |
|---|-----------|
| <b>3. สถานการณ์ร้านอาหารในเมียนมา.....</b>                      | <b>27</b> |
| 3.1 ความสำคัญของร้านอาหาร .....                                 | 27        |
| 3.2 ประเภทร้านอาหาร .....                                       | 27        |
| 3.3 แนวโน้มร้านอาหาร .....                                      | 29        |
| 3.4 พฤติกรรมผู้บริโภค .....                                     | 29        |
| 3.5 ร้านอาหาร Thai Select .....                                 | 30        |
| <b>4. โอกาสการเติบโตของร้านอาหารในเมียนมา.....</b>              | <b>33</b> |
| 4.1 กลยุทธ์เจาะตลาด .....                                       | 33        |
| 4.2 โอกาสและความท้าทาย .....                                    | 33        |
| 4.3 ข้อสังเกตและคำแนะนำเพิ่มเติม .....                          | 36        |
| <b>5. กฎหมายและกฎระเบียบที่เกี่ยวข้อง .....</b>                 | <b>37</b> |
| 5.1 กฎระเบียบเกี่ยวกับร้านอาหารในเมียนมา .....                  | 37        |
| 5.2 การจัดตั้งบริษัท.....                                       | 37        |
| 5.3 กฎหมายการลงทุนในเมียนมา.....                                | 41        |
| <b>6. รายชื่อข้อมูลติดต่อหน่วยงานภาครัฐ/เอกชนในเมียนมา.....</b> | <b>46</b> |

## 1. ข้อมูลภาพรวมประเทศเมียนมา (Country Overview)

### 1.1 ลักษณะทางภูมิศาสตร์

สาธารณรัฐแห่งสหภาพเมียนมา เป็นประเทศในภูมิภาคเอเชียตะวันออกเฉียงใต้ เป็นประเทศที่มีขนาดพื้นที่ใหญ่เป็นอันดับสองของภูมิภาคนี้ ตั้งอยู่ทางทิศตะวันตกเฉียงใต้ของภูมิภาคเอเชียตะวันออกเฉียงใต้ ระหว่างละติจูดที่ 9 - 29 องศาเหนือ ลองจิจูดที่ 92 - 102 องศาตะวันออก มีพื้นที่โดยรวมประมาณ 676,577 ตารางกิโลเมตร แบ่งเป็นพื้นดิน 653,844 ตารางกิโลเมตร พื้นน้ำ 22,733 ตารางกิโลเมตร

เมียนมาตั้งอยู่ตามแนวอ่าวเบงกอลและทะเลอันดามัน มีชายฝั่งทะเลยาวประมาณ 2,832 กิโลเมตร มีพรมแดนติดต่อกับ 5 ประเทศ คือ

- ประเทศจีน ทางด้านทิศเหนือและทิศตะวันออกเฉียงเหนือ (2,185 กิโลเมตร)
- ประเทศลาว ทางด้านทิศตะวันออกเฉียงใต้ (253 กิโลเมตร)
- ประเทศไทย ทางด้านทิศตะวันออกเฉียงใต้ (2,401 กิโลเมตร)
- ประเทศอินเดีย ทางด้านทิศตะวันตก (1,463 กิโลเมตร)
- ประเทศบังกลาเทศ ทางด้านทิศตะวันตก (193 กิโลเมตร)

ความยาวพื้นที่เมียนมา ตั้งแต่เหนือจรดใต้ยาวประมาณ 2,051 กิโลเมตร ส่วนที่กว้างที่สุดกว้าง 936 กิโลเมตร และส่วนที่แคบที่สุด 40 กิโลเมตร

ภูมิประเทศของเมียนมา อาจแบ่งได้เป็น 2 เขตใหญ่ คือ เมียนมาตอนบน (Upper Myanmar) และ เมียนมาตอนล่าง (Lower Myanmar) ในแต่ละ 2 เขตใหญ่นี้มีการแบ่งออกเป็น 2 เขตย่อย ดังนี้

#### 1) เมียนมาตอนบน (Upper Myanmar) แบ่งออกเป็น 2 เขต ได้แก่

**1.1) เขตเทือกเขา** เป็นบริเวณทิวเขาทางภาคเหนือและที่ราบสูงฉาน ซึ่งจะประกอบไปด้วยภูเขาสูงมากมาย มีพื้นที่กว้างขวางแต่มีคนอาศัยอยู่น้อย ได้แก่ รัฐฉาน รัฐคะฉิ่น และรัฐชิน

**1.2) เขตส่วนกลาง** เป็นพื้นที่เพาะปลูกและเลี้ยงสัตว์ขนาดใหญ่ อยู่ในเขตแห้งแล้ง (Dry Zone) ประกอบด้วยพื้นที่ราบลุ่มแม่น้ำอิรวดี (Ayeyawady) ที่ราบลุ่มแม่น้ำสะโตง (Shittaung) และที่ราบลุ่มแม่น้ำชินวิน (Chinwin) ได้แก่ เขตสะกาย เขตมะเกว เขตมณฑลทะเลย์ รัฐกะยา เขตบะโก และรัฐกะเหรี่ยง

#### 2) เมียนมาตอนล่าง (Lower Myanmar) แบ่งออกเป็น 2 เขต ได้แก่

**2.1) เขตลุ่มปากแม่น้ำ** เป็นพื้นที่บริเวณปากแม่น้ำอิรวดี ใช้สำหรับการทำนาปลูกข้าว และถือว่าเป็นพื้นที่ที่ผลิตข้าวได้มากที่สุดของเมียนมา ได้แก่ เขตอิรวดี และเขตย่างกุ้ง

**2.2) เขตชายฝั่งทะเล** เป็นพื้นที่เขตชายฝั่งทะเลและเขตที่ราบลุ่มปากแม่น้ำ ส่วนใหญ่ใช้ประโยชน์ในการทำการประมง ได้แก่ รัฐยะไข่ รัฐมอญ และเขตตะนาวศรี

## 1.2 ลักษณะภูมิอากาศ

เมียนมาอยู่ในภูมิอากาศเขตร้อนแบบมีมรสุม บริเวณเขตชายฝั่งทะเลและลุ่มปากแม่น้ำ มีฝนตกชุก เขตส่วนกลางอากาศร้อนและแห้งแล้ง และเขตเทือกเขามีอากาศหนาวเย็นและแห้งแล้ง อุณหภูมิเฉลี่ยทั้งประเทศ อยู่ระหว่าง 20 - 36 องศาเซลเซียส เมียนมามี 3 ฤดู คือ

- ฤดูร้อน: เริ่มตั้งแต่ เดือนมีนาคมถึงเดือนพฤษภาคม อากาศจะร้อนจัดมากโดยเฉพาะเขตส่วนกลาง
- ฤดูฝน: เริ่มตั้งแต่ เดือนมิถุนายนถึงปลายเดือนตุลาคม ฝนจะเริ่มตกประมาณปลายเดือนพฤษภาคม และตกชุกมากเมื่อมีลมมรสุมตะวันตกเฉียงใต้จากอ่าวเบงกอล
- ฤดูหนาว: เริ่มตั้งแต่ เดือนพฤศจิกายนถึงเดือนกุมภาพันธ์ อากาศหนาวจัดในเดือนธันวาคมถึงเดือนมกราคม โดยเดือนพฤศจิกายนมีอากาศเย็นสบาย

## 1.3 ข้อมูลด้านประชากร

|                               |  |
|-------------------------------|--|
| จำนวนประชากร                  | 57,527,139 ล้านคน (CIA FACT BOOK, 2024)  |
| เชื้อชาติ                     | พม่า 68%, ฉาน 9%, กะเหรี่ยง 7%, ยะไข่ 4%, จีน 3%, มอญ 2%<br>อินเดีย 2% และอื่นๆ 5%             |
| ศาสนา                         | พุทธ 87.9%, คริสต์ 6.2%, มุสลิม 4.3%, อิสลาม 0.8%, ฮินดู 0.5%<br>อื่นๆ 0.2% และไม่มีศาสนา 0.1% |
| ภาษา                          | เมียนมา  |
| อัตราการเพิ่มของประชากร       | 0.71 (คาดการณ์) (IMF, 2024)  |
| อัตราการเกิด / อัตราการตาย    | เกิด: 15.7 คนต่อประชากรพันคน / ตาย: 7.3 คนต่อประชากรพันคน<br>(CIA Fact book, 2024)             |
| รายได้ประชากรเฉลี่ยต่อคนต่อปี | 1,454 เหรียญสหรัฐต่อคนต่อปี (IMF, 2024)  |
| สัดส่วนประชากรเมือง/ชนบท      | ประชากร 32.1% อยู่ในเขตเมือง (CIA Fact book, 2023)   |

เมียนมามีประชากรประมาณ 57,527,139 ล้านคน (2024) ประกอบด้วยชาติพันธุ์ต่างๆ ประมาณ 138 ชาติพันธุ์ ได้แก่ พม่า มอญ ยะไข่ กะเหรี่ยง คะฉิ่น ไต (ไทใหญ่) จีน เป็นต้น

เขตปกครองที่มีจำนวนประชากรมากที่สุด คือ ย่างกุ้ง (14%) รองลงมาคือ อีรวดี (12%) และ มัณฑะเลย์ (12%) ตามลำดับ คิดเป็นร้อยละ 38 ของจำนวนประชากรทั้งหมด สำหรับรัฐที่มีจำนวนประชากรมากที่สุด คือ เนปยีดอ (2%) จีน (0.9%) และกะยา (0.6%) คิดเป็นร้อยละ 3.5 ของจำนวนประชากรทั้งหมด

ความหนาแน่นของประชากร 76 คนต่อตารางกิโลเมตร เขตย่างกุ้งมีความหนาแน่นของประชากรมากที่สุด ที่ 716 คนต่อตารางกิโลเมตร ตามด้วยเขตมัณฑะเลย์ 200 คนต่อตารางกิโลเมตร

ประชากรร้อยละ 70 อาศัยอยู่ในเขตชนบท เขต/รัฐที่มีประชากรอาศัยอยู่ในเขตชนบทมากที่สุดคือ อีรวดี (86%) มะเกวย์ (85%) สะกาย (83%) และ ยะไข่ (83%) ตามลำดับ เขตย่างกุ้งมีผู้อยู่อาศัยอยู่ในเขตเมืองมากที่สุด (70%) ตามด้วย กะฉิ่น (36%) และมัณฑะเลย์ (35%)

ประชากรในวัยแรงงาน (อายุ 15-64 ปี) มีจำนวนร้อยละ 67 ของประชากรทั้งหมด แบ่งเป็นชายร้อยละ 85.2 และหญิงร้อยละ 50.5 มีอัตราการว่างงานร้อยละ 4

## 1.4 เมืองหลวง/ พื้นที่เศรษฐกิจที่สำคัญ

### เมืองหลวง

กรุงเนปยีดอ (Nya Pyi Daw) เป็นเมืองหลวงแห่งใหม่ของเมียนมา ย้ายเมื่อ พ.ศ.2548 ตั้งอยู่ตรงกึ่งกลางประเทศ ระหว่างย่างกุ้งกับมัณฑะเลย์ ห่างจากย่างกุ้งไปทางทิศเหนือประมาณ 360 กิโลเมตร พื้นที่ประมาณ 7 พันตารางกิโลเมตร ประชากรประมาณ 9 แสนคน เดินทางโดยรถยนต์จากกรุงย่างกุ้งใช้เวลาประมาณ 5 ชั่วโมง

กรุงเนปยีดอ มีการออกแบบวางผังเมืองเป็น 4 เขตหลัก ได้แก่ เขตราชการ (Ministry Zone) เขตโรงแรม (Hotel Zone) เขตอุตสาหกรรม (Industry Zone) และเขตทหาร (Military Zone)

จุดที่น่าสนใจของกรุงเนปยีดอ คือ รัฐสภาแห่งสหภาพเมียนมา ที่มีการก่อสร้างเป็นอาคารขนาดใหญ่ นำเกรงขาม โดยเฉพาะถนนทางเข้ารัฐสภามีขนาดกว้างถึง 12 ช่องจราจร และอนุสาวรีย์ของกษัตริย์เมียนมา 3 พระองค์ ได้แก่ พระเจ้าอโนธา แห่งอาณาจักรพุกาม พระเจ้าบุเรงนอง แห่งอาณาจักรหงสาวดี และพระเจ้าอลองพญา แห่งอาณาจักรชเวโบ เมียนมาจัดสร้างอนุสาวรีย์ขึ้นอย่างยิ่งใหญ่เพื่อระลึกถึงเกียรติคุณของบูรพกษัตริย์ที่ได้รวบรวมเมียนมาให้เป็นปึกแผ่น

### เมืองสำคัญ/เมืองท่า

กรุงย่างกุ้ง (Yangon) อดีตเมืองหลวงของเมียนมา ในสมัยที่ตกเป็นอาณานิคมของอังกฤษ เดิมชื่อเมืองดาโก (Dagon) มีพื้นที่ประมาณ 1 หมื่นตารางกิโลเมตร พื้นที่เขตเมืองประมาณ 598 ตารางกิโลเมตร มีประชากรประมาณ 7.3 ล้านคน เป็นศูนย์กลางเศรษฐกิจ การค้า การลงทุน และกระจายสินค้าไปยังเมืองต่างๆ ของประเทศ เนื่องจากมีความพร้อมทางด้านสาธารณูปโภคพื้นฐานมากกว่าเมืองอื่น เป็นศูนย์กลางการลงทุนที่สำคัญ โดยมีเขตนิคมอุตสาหกรรม (Industrial Zone) และเขตเศรษฐกิจพิเศษติละวา (Thilawa SEZ)

เมืองมัณฑะเลย์ (Mandalay) อดีตเมืองหลวงของเมียนมา ก่อนที่จะกลายเป็นเขตอาณานิคมของอังกฤษ มีพื้นที่เขตเมืองประมาณ 163 ตารางกิโลเมตร เขตมัณฑะเลย์มีพื้นที่ประมาณ 3.7 หมื่นตารางกิโลเมตร ภาคมัณฑะเลย์ มีประชากรประมาณ 6.1 ล้านคน เฉพาะเมืองมัณฑะเลย์ มีประชากรประมาณ 1.7 ล้านคน อยู่ห่างจากกรุงย่างกุ้งไปทางทิศเหนือประมาณ 620 กิโลเมตร เป็นศูนย์กลางการค้าการลงทุนที่สำคัญของเขตส่วนกลางและตอนเหนือของเมียนมา เป็นศูนย์กลางเส้นทางการค้าไปยังอินเดียและจีน (ตอนใต้)

เมืองเมียวดี (Myawaddy) เป็นเมืองชายแดนที่สำคัญของรัฐกะเหรี่ยง มีพรมแดนติดต่อกับอำเภอแม่สอด จังหวัดตากของไทย มีประชากรประมาณ 2.1 แสนคน เป็นด่านการค้าชายแดนที่สำคัญ มีบทบาทสำคัญในการรวบรวมสินค้าจากชายแดนไทย ก่อนที่จะกระจายสินค้าไปยังเมืองต่างๆ ของเมียนมา ถือเป็นเส้นทางขนส่งสินค้าทางถนนสายหลักของไทยกับเมียนมา

เมืองท่าชืเหล็ก (Tachileik) เป็นเมืองชายแดนที่สำคัญของรัฐบาล มีพรมแดนติดต่อกับอำเภอแม่สาย จังหวัดเชียงรายของไทย มีประชากรประมาณ 1.7 แสนคน เป็นด่านการค้าชายแดนที่สำคัญอีกแห่ง เป็นอีกหนึ่งช่องทางการค้าและขนส่งสินค้าจากไทยไปยังเมืองต่างๆ ทางตอนเหนือของเมียนมาและจีน (ตอนใต้)

เมืองตองยี (Taunggyi) เป็นเมืองหลวงของรัฐบาล รัฐบาลมีประชากรประมาณ 5.8 ล้านคน เฉพาะเมืองตองยี มีประชากรประมาณ 1.7 ล้านคน เป็นจุดรวบรวมและกระจายสินค้าจากจีนและไทยไปยังเมืองทางตอนเหนือ

เมืองมูเซ (Muse) เมืองชายแดนของรัฐบาล มีพรมแดนติดต่อกับเมืองรุ่ยลี่ มณฑลยูนนานของจีน มีประชากรประมาณ 4.5 แสนคน เป็นด่านการค้าชายแดนที่สำคัญระหว่างเมียนมากับจีน โดยเป็นเส้นทางขนส่งสินค้าสายหลักจากจีนสู่เมียนมา โดยการค้าและการขนส่งได้รับผลกระทบจากสถานการณ์ปะทะกันที่รัฐบาลเหนือ

เมืองทวาย (Dawei) เมืองหลวงของเขตตะนาวศรี เขตตะนาวศรีมีประชากรประมาณ 1.4 ล้านคน ทวายมีประชากรประมาณ 4.9 แสนคน มีเขตเศรษฐกิจพิเศษทวาย (Dawei Special Economic Zone : Dawei SEZ) ที่อยู่ระหว่างการพิจารณาและเจรจาทันทีการลงทุนรายใหม่ โดยเป็นเขตเศรษฐกิจพิเศษที่มีขนาดใหญ่ มีศักยภาพในการเป็นศูนย์กลางการลงทุน การค้าและการขนส่ง โดยมีระยะทางจากด่านบ้านน้ำพุร้อน จังหวัดกาญจนบุรี ประมาณ 132 กิโลเมตร

เมืองมะริด (Myeik) เมืองท่าทางการประมงและศูนย์กลางการค้าไข่มุกที่สำคัญของเขตตะนาวศรี มีประชากรประมาณ 6.9 แสนคน รัฐบาลเมียนมากำหนดให้เป็นศูนย์กลางอุตสาหกรรมประมงทะเลครบวงจร เชื่อมโยงการค้า การขนส่งกับไทย ด่านมูตอง-สิงขร จ.ประจวบคีรีขันธ์ ที่อยู่ระหว่างการพิจารณายกระดับจุดผ่อนปรนพิเศษด้านสิงขร ให้เป็นด่านถาวรในอนาคตต่อไป

เมืองซิตต่วย (Sittwe) เป็นเมืองหลวงของรัฐยะไข่ รัฐยะไข่มีประชากรประมาณ 2.1 ล้านคน เฉพาะเมืองซิตต่วย มีประชากรประมาณ 5.3 แสนคน เป็นเมืองอุตสาหกรรมก๊าซธรรมชาติและน้ำมัน

เมืองจ้าวผิว (Kyaukpyu) มีประชากรประมาณ 4.3 แสนคน รัฐบาลจีนให้การสนับสนุนการลงทุน เขตเศรษฐกิจพิเศษจ้าวผิว (KyaukPyu Special Economic Zone : KyaukPyu SEZ) เพื่อสนับสนุนอุตสาหกรรมปิโตรเลียม ธุรกิจอื่นๆ และเป็นช่องทางการค้าการขนส่งเชื่อมโยงจีน(ยูนนาน) มณฑลทะเลยี่ ยะไข่ (จ้าวผิว)

เมืองป่าเต็ง (Patheingyi) เป็นเมืองหลวงของเขตอิรวดี เขตอิรวดีมีประชากรประมาณ 6.1 ล้านคน เฉพาะเมืองป่าเต็ง มีประชากรประมาณ 1.6 แสนคน เป็นแหล่งเพาะปลูกข้าวหอม “ปอร์ซาน : Paw San” และเป็นแหล่งประมงน้ำจืดที่ใหญ่ที่สุดของเมียนมา โดยเฉพาะกุ้งแม่น้ำซึ่งมีขนาดใหญ่

เมืองบะโก หรือ พะโค (Bago) เดิมชื่อเมืองหงสาวดี เป็นเมืองหลวงของเขตบะโก อยู่ห่างจากกรุงย่างกุ้งไปทางทิศเหนือประมาณ 80 กิโลเมตร มีพื้นที่ประมาณ 3.9 หมื่นตารางกิโลเมตร เขตบะโกมีประชากรประมาณ 4.8 ล้านคน เฉพาะเมืองบะโก มีประชากรประมาณ 1.7 ล้านคน เป็นแหล่งเพาะปลูกข้าวและสินค้าเกษตรที่สำคัญ อีกทั้งยังเป็นแหล่งท่องเที่ยวทางประวัติศาสตร์และวัฒนธรรม





### 1.7 สกุลเงิน

หน่วยเงินของเมียนมา คือ เมียนมาจ๊าด/ จ๊าด (Myanmar Kyat : MMK) โดยมี

1. อัตราแลกเปลี่ยนทางการ 2,100 จ๊าด/เหรียญสหรัฐฯ และ 62.139 จ๊าด/บาท
2. อัตราแลกเปลี่ยนตลาดออนไลน์ 3,502 จ๊าด/เหรียญสหรัฐฯ และ 106.5 จ๊าด/บาท
3. อัตราแลกเปลี่ยนตลาด 5,450 จ๊าด/เหรียญสหรัฐฯ และ 157.48 จ๊าด/บาท

#### เปรียบเทียบอัตราแลกเปลี่ยนเงินจ๊าดต่อสกุลเงินสำคัญ ในปี 2567

| ประเทศ/สหภาพ | สกุลเงิน | อัตราทางการ | อัตราตลาดออนไลน์ | อัตราตลาด  |
|--------------|----------|-------------|------------------|------------|
| USA          | 1 USD    | 2,100 MMK   | 3,502 MMK        | 5,450 MMK  |
| Euro         | 1 EUR    | 2,317.8 MMK | -                | 5,850 MMK  |
| Singapore    | 1 SGD    | 1,607.9 MMK | -                | 4,065 MMK  |
| China        | 1 CNY    | 294.93 MMK  | 497.30 MMK       | 745 MMK    |
| Thailand     | 1 THB    | 62.139 MMK  | 106.50 MMK       | 157.48 MMK |

ที่มา - Myanmar Market Price, Central Bank of Myanmar, 10 กันยายน 2024

### 1.8 ค่าแรงขั้นต่ำ

เมียนมาได้มีการประกาศใช้กฎหมายค่าแรงขั้นต่ำ (Minimum Wage Law) ตั้งแต่ปี 2556 โดยกำหนดให้มีการพิจารณาทบทวนค่าแรงขั้นต่ำทุกๆ 2 ปี โดยค่าแรงขั้นต่ำเริ่มมีการกำหนดบังคับใช้ครั้งแรก ในปี 2561 เป็น 4,800 จ๊าด/วัน และในปี 2567 เป็น 6,800 จ๊าด/วัน (ค่าแรงขั้นต่ำ 4,800 จ๊าด และ Allowance 2,000 จ๊าด)

### 1.9 การคมนาคมและการขนส่งสินค้า

#### การคมนาคมทางบก ถนนและทางหลวง (Roads and highways)

การคมนาคมทางถนนเป็นเส้นทางหลักในเมียนมา จากพื้นที่ 676,577 ตารางกิโลเมตร และประชากร 57,527,139 ล้านคน เมียนมาเป็นประเทศที่มีความหนาแน่นของถนนต่ำเมื่อเทียบกับพื้นที่และจำนวนประชากร ทั้งระยะทางทั้งหมดของถนนและถนนที่ได้มาตรฐาน

ถนนในเมียนมามีระยะทางประมาณ 130,000 กิโลเมตร ปัจจุบันได้มีการก่อสร้าง ปรับปรุงและพัฒนาถนนในตัวเมืองและชานเมืองให้ได้มาตรฐาน เพื่อเชื่อมต่อการคมนาคมในประเทศ กระจายความเจริญสู่ท้องถิ่น และรองรับการขยายตัวของเศรษฐกิจที่สูงขึ้นจากการเปิดประเทศในช่วงที่ผ่านมา แต่ก็ยังไม่เพียงพอกับความต้องการใช้งาน และยังมีช่องว่างหรือโอกาสในการพัฒนาอีกมากในอนาคต

#### การคมนาคมทางรถไฟ (Railways)

ศูนย์กลางเส้นทางรถไฟอยู่ที่กรุงย่างกุ้ง เส้นทางสายหลัก คือ กรุงย่างกุ้ง - มณฑลทะเลย์ ระยะทางประมาณ 716 กิโลเมตร เป็นเส้นทางและขบวนรถไฟที่ได้มาตรฐานที่สุดของเมียนมา

### การคมนาคมทางน้ำ (Inland Waterways)

เมียนมามีแม่น้ำหลายสาย โดยมีระยะทางที่ใช้ในการขนส่งทางน้ำประมาณ 2,400 กิโลเมตร สินค้าที่มีการขนส่งทางน้ำภายในประเทศ ได้แก่ ไม้สัก ข้าว ปูนซีเมนต์ ปุ๋ย วัสดุก่อสร้าง และปิโตรเลียม แม่น้ำสำคัญ 4 สาย ได้แก่

(1) แม่น้ำอิรวดี (Ayeyarwaddy) เป็นแม่น้ำที่มีความสำคัญที่สุด ไหลมาจากทางทิศใต้ของรัฐกะฉิ่นไปบรรจบกับแม่น้ำชินวินที่มณฑลทะเลย์ และไหลออกสู่ทะเลอันดามัน มีความยาว 2,170 กิโลเมตร

(2) แม่น้ำสาละวิน (Thanlyin) ไหลมาจากทิเบตผ่านมณฑลยูนนานและไทย ออกสู่ทะเลอันดามันที่เมืองเมะละแหม่ง มีความยาว 1,270 กิโลเมตร

(3) แม่น้ำสะโตง (Sittaung) ไหลมาจากทิศใต้ของที่ราบสูงรัฐฉาน ผ่านภาคกลางฝั่งตะวันออกของประเทศ ออกสู่ทะเลอันดามันที่อ่าวเมะตะมะ มีความยาว 400 กิโลเมตร เป็นเส้นทางสำคัญในการขนส่งไม้ซุง

(4) แม่น้ำชินวิน (Chindwin) ไหลจากทิศเหนือในรัฐกะฉิ่นลงใต้ ผ่านทางตะวันตกของประเทศ เมียนมาบรรจบกับแม่น้ำอิรวดีที่มณฑลทะเลย์ มีความยาว 960 กิโลเมตร

### สนามบิน (Airport)

เมียนมา มีท่าอากาศยาน จำนวน 80 แห่ง (ลาดยางรันเวย์ 11 แห่ง และไม่ได้ลาดยางรันเวย์ 69 แห่ง) โดยมีท่าอากาศยานนานาชาติ 3 แห่ง ได้แก่ ย่างกุ้ง เนปีดอ และมณฑลทะเลย์

## 1.10 จุดผ่านแดนระหว่างไทยกับเมียนมา

ไทยมีแนวชายแดนติดต่อกันเป็นระยะทางยาว 2,401 กิโลเมตร ครอบคลุมหลายจังหวัด เช่น เชียงราย เชียงใหม่ ตาก แม่ฮ่องสอน กาญจนบุรี ราชบุรี เพชรบุรี ประจวบคีรีขันธ์ ชุมพร และระนอง

โดยมีจุดผ่านแดนถาวร 5 แห่ง จุดผ่อนปรน 14 แห่ง จุดผ่านแดนชั่วคราว 1 แห่ง สำหรับด้านการค้าและจุดผ่านแดนถาวร ได้แก่ ด้านแม่สาย จ.เชียงราย ด้านแม่สอด จ.ตาก ด้านพุน้ำร้อน จ.กาญจนบุรี ด้านระนอง จ.ระนอง ส่วนจุดผ่อนปรนที่อยู่ระหว่างการพิจารณายกระดับ เช่น ด้านสิงขร จ.ประจวบคีรีขันธ์

### จุดผ่านแดนถาวร

#### 1. จังหวัดเชียงราย

พื้นที่ของไทย สะพานข้ามแม่น้ำสาย เขตเทศบาลแม่สาย อ.แม่สาย

พื้นที่ของเมียนมา เมืองท่าซี้เหล็ก รัฐฉาน

เวลาเปิด-ปิด 06.30 - 18.30 น. ของทุกวัน และประกาศฯ ลว. 11 ส.ค.40 มีผลบังคับ 15 ส.ค.40

#### 2. จังหวัดเชียงราย

พื้นที่ของไทย สะพานข้ามแม่น้ำสายแห่งที่ 2 ต.สันผักอี๋ อ.แม่สาย

พื้นที่ของเมียนมา เมืองท่าซี้เหล็ก รัฐฉาน

เวลาเปิด-ปิด 06.30 - 18.30 น. ของทุกวัน และประกาศฯ ลว. 19 ม.ค. 49 มีผลบังคับ 22 ม.ค. 49

3. จังหวัดตาก  
พื้นที่ของไทย บ.ริมเมย ม.2 ต.ท่าสายลวด อ.แม่สอด  
พื้นที่ของเมียนมา เมืองเมียวดี รัฐกะเหรี่ยง  
เวลาเปิด-ปิด 06.30 - 18.30 น. ของทุกวัน และประกาศฯ ลว. 11 ส.ค. 40 มีผลบังคับ 15 ส.ค. 40
4. จังหวัดระนอง  
พื้นที่ของไทย ด้านตรวจคนเข้าเมือง อ.เมืองระนอง  
- ท่าเทียบเรือสะพานปลา ต.บางรีน อ.เมืองระนอง  
- ปากน้ำระนอง ต.ปากน้ำ อ.เมืองระนอง  
- ท่าเทียบเรือ บ.อันดามันคลับ จำกัด ต.ปากน้ำ อ.เมืองระนอง  
พื้นที่ของเมียนมา เมืองเกาะสอง ภาคตะนาวศรี  
เวลาเปิด-ปิด 06.30 - 24.00 น. ของทุกวัน (สาเหตุที่เปิดดำเนินถึง 24.00 น. เพื่อส่งเสริม การท่องเที่ยว และการค้า) ประกาศฯ ลว. 16 ส.ค.43 มีผลบังคับ 23 ส.ค. 43  
- จังหวัดกำหนดช่องทาง ซึ่งเป็นจุดตรวจไว้ 3 ช่องทาง
5. จังหวัดกาญจนบุรี  
พื้นที่ของไทย บ.พุน้ำร้อน จ.กาญจนบุรี  
พื้นที่ของเมียนมา ด้านทิกิ  
ผลใช้บังคับวันที่ 1 ก.ค. 56

จุดผ่อนปรน 14 แห่ง

1. จังหวัดเชียงราย  
พื้นที่ของไทย ท่า บ.ปางห้า ต.เกาะช้าง อ.แม่สาย  
พื้นที่ของเมียนมา เมืองท่าขี้เหล็ก รัฐฉาน เวลาเปิด-ปิด 06.00 - 18.00 น. ของทุกวัน
2. จังหวัดเชียงราย  
พื้นที่ของไทย ท่า บ.สายลมจอย ต.เวียงพางคำ อ.แม่สาย  
พื้นที่ของเมียนมา เมืองท่าขี้เหล็ก รัฐฉาน เวลาเปิด-ปิด 06.00 -18.00 น. ของทุกวัน
3. จังหวัดเชียงราย  
พื้นที่ของไทย ท่า บ.เกาะทราย ต.แม่สาย อ.แม่สาย  
พื้นที่ของเมียนมา เมืองท่าขี้เหล็ก รัฐฉาน เวลาเปิด-ปิด 06.00 -18.00 น. ของทุกวัน
4. จังหวัดเชียงราย  
พื้นที่ของไทย ท่าดินดำ บ.ป่าแดง ม.5 ต.เกาะช้าง อ.แม่สาย  
พื้นที่ของเมียนมา บ.ดินดำ จ.ท่าขี้เหล็ก รัฐฉาน เวลาเปิด-ปิด 06.00 -18.00 น. ของทุกวัน
5. จังหวัดเชียงราย  
พื้นที่ของไทย บ.สบรวก ม.1 ต.เวียง อ.เชียงแสน  
พื้นที่ของเมียนมา บ.เมืองพง จ.ท่าขี้เหล็ก รัฐฉาน เวลาเปิด-ปิด 06.00 -18.00 น. ของทุกวัน

6. จังหวัดเชียงใหม่  
พื้นที่ของไทย ช่องทางก๊วยผาวอก บ.อรุโณทัย ม.10 ต.เมืองนะ อ.เชียงดาว  
พื้นที่ของเมียนมา เมืองสาต รัฐฉาน เวลาเปิด-ปิด 06.00 – 18.00 น. ของทุกวัน
7. จังหวัดเชียงใหม่  
พื้นที่ของไทย ช่องทางหลักแตงมันคัง บ.เปียงหลวง ต.เปียงหลวง อ.เวียงแหง  
พื้นที่ของเมียนมา เมืองเต๊ะ รัฐฉาน เวลาเปิด-ปิด 06.00 – 18.00 น. ของทุกวัน
8. จังหวัดแม่ฮ่องสอน  
พื้นที่ของไทย ช่องทาง บ.ห้วยต้นนุ่น ม.4 ต.แม่เงา อ.ขุนยวม  
พื้นที่ของเมียนมา อ.แม่แจ๊ะ จ.ดอยก่อ รัฐคะยา เวลาเปิด-ปิด 06.00 - 18.00 น. ทุกวัน
9. จังหวัดแม่ฮ่องสอน  
พื้นที่ของไทย ช่องทาง บ.ห้วยผึ้ง ม.3 ต.ห้วยผา อ.เมืองแม่ฮ่องสอน  
พื้นที่ของเมียนมา รัฐฉาน เวลาเปิด-ปิด 06.00 -18.00 น. ของทุกวัน
10. จังหวัดแม่ฮ่องสอน  
พื้นที่ของไทย ช่องทาง บ.เสาหิน ม.1 ต.เสาหิน อ.แม่สะเรียง  
พื้นที่ของเมียนมา รัฐกอทูล เวลาเปิด-ปิด 06.00 -18.00 น. ของทุกวัน
11. จังหวัดแม่ฮ่องสอน  
พื้นที่ของไทย บ.แม่สายแลบ ม.1 ต.แม่สายแลบ อ.สบเมย  
พื้นที่ของเมียนมา ผาปูน จ.ดอยก่อ เวลาเปิด-ปิด 06.00 – 18.00 ของทุกวัน
12. จังหวัดแม่ฮ่องสอน  
พื้นที่ของไทย บ.น้ำเพียงดิน ม.3 ต.ผาบ่อง อ.เมืองแม่ฮ่องสอน  
พื้นที่ของเมียนมา จ.ดอยก่อ เวลาเปิด-ปิด 08.00 – 16.00 ของทุกวัน
13. จังหวัดกาญจนบุรี  
พื้นที่ของไทย ด้านพระเจดีย์สามองค์ อ.สังขละบุรี  
พื้นที่ของเมียนมา อ.พญาตองซู จ.กอกาเล็ก รัฐกะเหรี่ยง ภาคตะนาวศรี  
เวลาเปิด-ปิด 06.00 -18.00 น. ของทุกวัน
14. จังหวัดประจวบคีรีขันธ์  
พื้นที่ของไทย บ.ไร่เครา ต.คลองวาฬ อ.เมืองประจวบฯ  
พื้นที่ของเมียนมา บ.มุด่อง จ.มะริด ภาคตะนาวศรี เวลาเปิด-ปิด 08.00 - 18.00 น. ของทุกวัน  
จุดผ่านแดนชั่วคราว  
จังหวัดกาญจนบุรี  
พื้นที่ของไทย ด้านพระเจดีย์สามองค์ อ.สังขละบุรี  
พื้นที่ของเมียนมา อ.พญาตองซู จ.กอกาเล็ก รัฐกะเหรี่ยง ภาคตะนาวศรี  
เวลาเปิด-ปิด 08.30 – 18.00 น. ของทุกวัน

## 2.ภาพรวมทางด้านเศรษฐกิจประเทศเมียนมา

### 2.1 ภาวะเศรษฐกิจการค้า

สาธารณรัฐแห่งสหภาพเมียนมาเป็นประเทศเพื่อนบ้านสำคัญของไทย มีพรมแดนติดกัน 2,401 กิโลเมตร มีความสัมพันธ์ที่ดีต่อกัน มีความสำคัญต่อกันทุกมิติ ทั้งด้านความมั่นคง เศรษฐกิจ และสังคม ตลอดจนมีความต้องการและนิยมสินค้าไทย โดยเมียนมานอกจากเป็นตลาดการค้าแล้ว สามารถเป็นแหล่งวัตถุดิบและแหล่งผลิตที่สำคัญ เพราะเมียนมามีทรัพยากรที่มีศักยภาพและแรงงานจำนวนมาก

อย่างไรก็ตามเมียนมามีความท้าทายเรื่องต่างๆ เช่น ความขัดแย้งกันภายในเมียนมา การสู้รบปะทะกันบางพื้นที่ ภาวะเปราะบางที่เกี่ยวข้อง โดยเฉพาะเรื่องการขอใบอนุญาตนำเข้า (Import License) อัตราแลกเปลี่ยน สภาพคล่องเงินต่างประเทศในเมียนมา การชำระเงินระหว่างประเทศ เงินเฟ้อสูง เงินจ๊าตอ่อนค่า กำลังซื้อลดลง ข้อจำกัดโครงสร้างพื้นฐาน เป็นต้น กล่าวได้ว่าเมียนมาเป็นตลาดที่มีโอกาสและศักยภาพ แม้จะมีความท้าทายต่างๆ หลายประการ ซึ่งหากสามารถปรับกลยุทธ์ธุรกิจให้รองรับและก้าวข้ามความท้าทายหรือข้อจำกัดต่างๆ ได้ ก็จะเป็นบันไดสู่ความสำเร็จ ปักหมุดในใจคนเมียนมาและตลาดเมียนมาต่อไป

### 2.2 ข้อมูลและตัวชี้วัดทางเศรษฐกิจ

กองทุนการเงินระหว่างประเทศ (IMF) คาดการณ์ว่า ในปี 2567 ผลิตภัณฑ์มวลรวมภายในประเทศของเมียนมา (GDP) เพิ่มขึ้นร้อยละ 1.5 อัตราเงินเฟ้อในปี 2567 ของเมียนมา คาดการณ์อยู่ที่ร้อยละ 15 นอกจากนี้ ผลิตภัณฑ์มวลรวมในประเทศต่อหัว (GDP per Capita) อยู่ที่ระดับ 1,454 เหรียญสหรัฐฯ ดังตาราง

| ตัวชี้วัดทางเศรษฐกิจที่สำคัญ | ปี 2560 | ปี 2561 | ปี 2562 | ปี 2563 | ปี 2564 | ปี 2565 | ปี 2566 | ปี 2567 (คาดการณ์) |
|------------------------------|---------|---------|---------|---------|---------|---------|---------|--------------------|
| GDP Growth (%)               | 5.8     | 6.4     | 6.8     | 3.2     | -18     | 2.0%    | 2.6%    | 1.5%               |
| GDP (billions of US\$)       | 61.27   | 66.7    | 68.8    | 81.26   | 65.16   | 66.12   | 74.86   | 79.27              |
| GD per Capita (US\$)         | 1,180   | 1,270   | 1,300   | 1,530   | 1,217   | 1,228   | 1,381   | 1,454              |
| Inflation (%)                | 4.62    | 5.94    | 8.63    | 5.73    | 3.64    | 16      | 14      | 15                 |

ที่มา: IMF <https://www.imf.org/en/Countries/MMR#countrydata>

2.2.1 ข้อมูลด้านเศรษฐกิจ

|                              |   |
|------------------------------|---|
| แรงงาน                       | จำนวนประชากรแรงงาน 22,884,069 ล้านคน (World Bank, 2023)   |
| อัตราการว่างงาน              | 2.9% (World Bank, 2023)   |
| ค่าแรงขั้นต่ำต่อวัน          | 6,800 จ๊าด (ค่าแรงขั้นต่ำ 4,800 จ๊าด Allowance 2,000 จ๊าด)  |
| มูลค่าการค้าระหว่างประเทศ    | GTA, Jan-June 2024<br>ส่งออก: 16,581 ล้านเหรียญสหรัฐฯ<br>นำเข้า: 16,162 ล้านเหรียญสหรัฐฯ<br>GTA, Jan-Dec 2023<br>ส่งออก: 43,902 ล้านเหรียญสหรัฐฯ<br>นำเข้า: 38,131 ล้านเหรียญสหรัฐฯ |
| สินค้าส่งออกหลัก             | สินค้าเกษตร (ข้าว ข้าวโพดเลี้ยงสัตว์ ถั่ว ผัก ผลไม้)<br>อาหารทะเล เสื้อผ้า ก๊าซธรรมชาติ สินแร่ อัญมณี   |
| สินค้านำเข้าหลัก             | น้ำมันเชื้อเพลิง เครื่องจักร ปัจจัยการผลิต เม็ดพลาสติก<br>เหล็ก ปุ๋ย ยา อาหาร เครื่องดื่ม เครื่องสำอาง  |
| ประเทศคู่ค้าหลัก             | จีน ไทย สิงคโปร์ อินเดีย ญี่ปุ่น  |
| ตลาดส่งออกที่สำคัญของเมียนมา | จีน ไทย เยอรมัน ญี่ปุ่น อเมริกา อินเดีย   |
| ตลาดนำเข้าที่สำคัญของเมียนมา | จีน ไทย สิงคโปร์ มาเลเซีย   |
| อัตราแลกเปลี่ยน (ต่อ 1 USD)  | 2,100 เมียนมาจ๊าด ต่อ 1 เหรียญสหรัฐฯ (อัตราทางการ)  |
| อัตราแลกเปลี่ยน (ต่อ 1 บาท)  | 62.139 เมียนมาจ๊าด เท่ากับ 1 บาท (อัตราทางการ)<br>(Central Bank of Myanmar, 10 กันยายน 2024)  |

เปรียบเทียบอัตราแลกเปลี่ยนเงินจ๊าดต่อสกุลเงินสำคัญ ในปี 2567

| ประเทศ/สหภาพ | สกุลเงิน | อัตราทางการ | อัตราตลาดออนไลน์ | อัตราตลาด  |
|--------------|----------|-------------|------------------|------------|
| USA          | 1 USD    | 2,100 MMK   | 3,502 MMK        | 5,450 MMK  |
| Euro         | 1 EUR    | 2,317.8 MMK | -                | 5,850 MMK  |
| Singapore    | 1 SGD    | 1,607.9 MMK | -                | 4,065 MMK  |
| China        | 1 CNY    | 294.93 MMK  | 497.30 MMK       | 745 MMK    |
| Thailand     | 1 THB    | 62.139 MMK  | 106.50 MMK       | 157.48 MMK |

ที่มา - Myanmar Market Price, Central Bank of Myanmar, 10 กันยายน 2024

## 2.3 นโยบายด้านเศรษฐกิจ

เมียนมามีเป้าหมายเกินดุลการค้าระหว่างประเทศในปี 2024-2025 มูลค่า 400 ล้านดอลลาร์ โดยเป็นการส่งออก 16.7 พันล้านเหรียญฯ และการนำเข้า 16.3 พันล้านเหรียญฯ ในขณะที่ปี 2023-2024 เมียนมาขาดดุลการค้า 700 ล้านดอลลาร์ โดยเป็นการส่งออก 14.3 พันล้านเหรียญฯ และการนำเข้า 15 พันล้านเหรียญฯ สำหรับสินค้าส่งออกของเมียนมา เช่น สินค้าเกษตร ปศุสัตว์ ประมง สินค้าอุตสาหกรรมที่ผลิตในเมียนมา ส่วนสินค้านำเข้าของเมียนมา เช่น พลังงาน สินค้าทุน ปัจจัยการผลิต วัตถุดิบ สินค้าอุปโภคบริโภค กล่าวได้ว่า นโยบายด้านเศรษฐกิจการค้าของเมียนมา “จำกัดและควบคุมการนำเข้าเท่าที่จำเป็น ในขณะที่ส่งเสริมการผลิตในประเทศและการส่งออกจากเมียนมา”

สำหรับกฎระเบียบการค้า โดยเฉพาะการขอใบอนุญาตนำเข้า Import License เพื่อจำกัดและควบคุมการนำเข้า สรุปดังนี้

1. การค้าชายแดน (Border Trade) ของเมียนมา มีขั้นตอนการพิจารณาใบอนุญาตนำเข้า (Import License) ผ่าน EICC (Export Import Coordinating Committee) ซึ่งเป็นคณะกรรมการชุดเล็ก ซึ่งสะดวกและคล่องตัวกว่า คณะกรรมการชุดใหญ่ หรือ FESC (Foreign Exchange Supervisory Committee) อย่างไรก็ตาม หากเป็นการค้าระหว่างประเทศ ทุกสินค้าต้องผ่าน FESC ส่วนการค้าชายแดนมีเฉพาะ “7 กลุ่มสินค้า” ที่ต้องขอ Import License ผ่าน FESC ได้แก่ 1. ปู๋ย 2. เหล็ก 3. ผลิตภัณฑ์ Solar และที่เกี่ยวข้อง 4. เม็ดพลาสติก (Polypropylene) 5. วัตถุดิบเพื่อผลิตพลาสติก 6. ยานยนต์ commercial use และ 7. เครื่องจักร commercial use

2. สำหรับ “4 กลุ่มสินค้า” ที่ได้รับการยกเว้น ผ่อนคลายให้สามารถเก็บไว้ในคลังสินค้าทัณฑ์บน (Bonded Warehouse) ได้ ก่อนได้รับ Import License ได้แก่ 1. ยาคอนและยาสัตว์ 2. รถยนต์ไฟฟ้าและชิ้นส่วน 3. วัตถุดิบและสารเคมีเพื่อผลิตในอุตสาหกรรม และ 4. วัตถุดิบเพื่อผลิตอาหาร

3. การพิจารณาใบอนุญาตนำเข้า (Import License) มี Priority List กลุ่มสินค้านำเข้า 3 ลำดับความสำคัญ ดังนี้ ลำดับ 1 ได้แก่ ปัจจัยการผลิตสินค้าเกษตร วัตถุดิบเพื่อการผลิต ยา น้ำมันเชื้อเพลิง ลำดับ 2 ได้แก่ วัสดุก่อสร้าง เครื่องจักรและชิ้นส่วน ลำดับ 3 ได้แก่ สินค้าอุปโภคบริโภค ยานยนต์สำหรับใช้เชิงพาณิชย์

โดยกฎระเบียบที่เปลี่ยนแปลงดังกล่าวมีความสำคัญยิ่ง ซึ่งภาคเอกชนต้องติดตามประกอบกับข้อมูลอื่นๆ เช่น ความต้องการตลาด การแข่งขัน สถานการณ์ที่เกี่ยวข้อง เพื่อนำไปพิจารณาและปรับใช้วางแผนธุรกิจให้เหมาะสมต่อไป ทั้งนี้ แม้เมียนมาจะมีความท้าทายหลายประการ อย่างไรก็ตาม เมียนมาก็มีศักยภาพและโอกาสอีกมาก หากปรับแผนธุรกิจได้



### Current Import Regime

**Import License**

- Applications for import license through Tradenet 2.0 are submitted
- **Border Import Licenses** are approved by the Export Import Coordinating Committee (EICC).
  - Certain commodities for border import licenses are needed to submit to the Foreign Exchange Supervisory Committee (FESC) for approval:  
*(Fertilizer, Iron and Steels, Solar and related products, Plastic polypropylene seed, Raw materials for plastic, Vehicle and machinery for commercial use)*
- **Oversea Import License** are submitted to the Foreign Exchange Supervisory Committee (FESC).
  - 3 groups of commodity are prioritized for import license.

### Current Import Regime

| Priority 1   | Priority 2  | Priority 3                                    |
|--|---|---|
| Agricultural inputs, Pharmaceutical, medical treatment, raw materials , fuels, | Construction materials, Machine and machinery and related parts | Consumer goods, Vehicles (for commercial use) |

### Commodities Allowing to store in the Bonded Warehouse

**According to the Bulletin No (2/2024), for the purpose of trade facilitation,**

- ❖ the following commodities will be allowed to store in the customs bonded warehouse before applying import license;
  - a) Pharmaceutical (including Veterinary medicine)
  - b) Electric Vehicles and related materials (Accessories and spare parts of battery electric vehicles )
  - c) Industrial use raw materials and Raw industrial chemicals (Including Packaging materials )
  - d) Raw materials for food



### การนำเข้ายา ต้องจับคู่กับ Export Earning ตั้งแต่ 1 ก.ย. 67

โดยเรื่องการขอใบอนุญาตนำเข้า หรือ Import License เมียนมาประกาศให้ "การนำเข้ายา ต้องจับคู่กับ Export Earning" ตั้งแต่ 1 ก.ย. 67 โดยใบอนุญาตนำเข้า (Import License) และการชำระเงินการนำเข้า พิจารณาโดยคณะกรรมการกำกับดูแลอัตราแลกเปลี่ยนเงินตราต่างประเทศ (FESC : Foreign Exchange Supervisory Committee) ของเมียนมา โดยคาดว่าจะมีผลกระทบต่อกรนำเข้า "สินค้าอื่นๆ" ด้วย เพราะขนาดยาซึ่งเป็นสินค้านำเข้าจำเป็นต้องจับคู่กับ Export Earning รวมทั้ง Export Earning หาไม่ง่ายและมีไม่เพียงพอกับการนำเข้าทั้งหมด นอกจากนี้ เป็นห่วงว่าถ้าหา Export Earning ไม่ได้ และไม่ได้ Import License แล้ว ก็อาจมีผลกระทบเกิดเป็นสินค้าลักลอบนำเข้ามากขึ้น อย่างไรก็ตามเมียนมามีความต้องการตลาดและนิยมนำเข้าไทย เป็นตลาดที่มีโอกาสและศักยภาพ อย่างไรก็ตาม มีความท้าทายต่างๆ เช่น เรื่องกฎระเบียบ Import License ที่ต้องจับคู่กับ Export Earning ข้างต้น ซึ่งมีแนวทางให้ภาคเอกชนพิจารณาปรับแผนธุรกิจรองรับเพื่อก้าวข้ามความท้าทาย อาทิ การหา Export Earning จับคู่กับการนำเข้าสินค้าต่างๆ เพื่อประกอบการขอ Import License การพิจารณาปรับรูปแบบธุรกิจจากการส่งออกสินค้าที่ผลิตจากไทย เป็นการผลิตในเมียนมามากขึ้น เช่น การจ้างผลิต (OEM) ในเมียนมา การร่วมลงทุนหรือร่วมการผลิตในเมียนมา

### เมียนมาผ่อนคลายกฎระเบียบรายได้การส่งออก (Export Earning) เป็นอัตราตลาดมากขึ้น

เมื่อวันที่ 7 ส.ค. 67 ธนาคารกลางเมียนมา หรือ CBM (Central Bank of Myanmar) ออกประกาศปรับสัดส่วนรายได้การส่งออก (Export Earning) เป็นอัตราตลาดมากขึ้น (จากเดิม 65:35 ผ่อนคลายเป็น 75:25) โดยรายได้การส่งออก 100% แลกอัตราตลาดออนไลน์ 75% และอัตราทางการ 25% มีผลตั้งแต่ 8 ส.ค. 67

โดยการผ่อนคลายกฎระเบียบให้สัดส่วนรายได้การส่งออกเป็นอัตราตลาดมากขึ้นเป็นสัญญาณที่ดี ช่วยให้มีเงินต่างประเทศเข้าระบบมากขึ้น เพิ่มสภาพคล่องเงินต่างประเทศในเมียนมา ส่งผลดีต่อการให้ Import License ได้มากขึ้น เพิ่มสภาพคล่องการแลกเปลี่ยนต่างประเทศเพื่อชำระค่านำเข้าในเมียนมาได้มากขึ้น เพิ่มโอกาสให้ผู้นำเข้าสามารถจับคู่การนำเข้ากับ Export Earning เพื่อประกอบการขอ Import License ได้มากขึ้น อย่างไรก็ตาม อัตราตลาดดังกล่าวเป็นอัตราตลาดออนไลน์ (3,300-3,400 จ๊าดต่อเหรียญฯ) ที่แม้จะมากกว่าอัตราแลกเปลี่ยนทางการ (2,100 จ๊าดต่อเหรียญฯ) แต่ก็น้อยกว่าอัตราตลาดจริง (5,300-5,600 จ๊าดต่อเหรียญฯ) ดังนั้น แม้จะผ่อนคลายมากขึ้นกว่าเดิมซึ่งเป็นสัญญาณที่ดี แต่ก็ยังมีช่องว่างระหว่างอัตราตลาดออนไลน์กับอัตราตลาดจริง จึงต้องติดตามต่อไปว่าเรทตลาดออนไลน์จะปรับขึ้นให้ใกล้เคียงเรทตลาดจริงมากขึ้น ซึ่งจะจูงใจให้มีเงินต่างประเทศเข้าระบบการเงินเมียนมามากขึ้นและเพิ่มสภาพคล่องเงินต่างประเทศในเมียนมาต่อไป



### 2.3.1 กฎระเบียบทางการค้าที่สำคัญมาตรการนำเข้า – ส่งออก

ผู้ทำธุรกิจนำเข้าส่งออกสินค้า จะต้องยื่นจดทะเบียนเป็นผู้นำเข้าส่งออกที่สำนักงานทะเบียนนำเข้า - ส่งออก (Export Import Registration Office) กระทรวงพาณิชย์ของเมียนมา

#### 1) คุณสมบัติของผู้นำเข้าและส่งออก

- บุคคลธรรมดาที่มีสัญชาติเมียนมาหรือที่แปลงสัญชาติเป็นเมียนมา (Naturalized Citizenship)
- ห้างหุ้นส่วน บริษัทที่จัดตั้งในเมียนมา
- ห้างหุ้นส่วนจำกัด บริษัทร่วมทุน ที่จัดตั้งขึ้นภายในกฎหมายการลงทุนต่างประเทศของเมียนมา
- สหกรณ์ที่จดทะเบียนภายใต้กฎหมายสหกรณ์ของเมียนมาในปี 2533

#### 2) สิทธิของผู้จดทะเบียน

- สามารถส่งออกสินค้าทุกชนิด ยกเว้น ไม้สัก น้ำมันปิโตรเลียม ก๊าซธรรมชาติ ไข่มุก หยก อัญมณี แร่ธรรมชาติ และสินค้าอื่นๆ ที่ระบุว่าสามารถดำเนินการได้โดยหน่วยงานรัฐวิสาหกิจแต่เพียงผู้เดียว
- สามารถนำเข้าสินค้าทุกชนิดตามเงื่อนไขของกฎระเบียบที่ระบุไว้ ยกเว้นสินค้าที่เป็นสินค้าห้ามนำเข้า
- สามารถจำหน่ายสินค้าในตลาดภายในประเทศได้
- สามารถยื่นขอหนังสือเดินทางประเภทธุรกิจไปต่างประเทศได้

### 2.4 การค้าระหว่างประเทศ

เมียนมามีการค้ากับประเทศต่างๆ รวมทั้งกับประเทศไทย โดยมีการค้าระหว่างประเทศ ดังนี้

หน่วย : ล้านเหรียญสหรัฐ

| การค้า       | ปี 2565   | ปี 2566   | ปี 2566<br>ม.ค. -มิ.ย. | ปี 2567<br>ม.ค. -มิ.ย. | 67/66<br>ม.ค. -มิ.ย. |
|--------------|-----------|-----------|------------------------|------------------------|----------------------|
| การส่งออก    | 37,106.82 | 52,093.19 | 43,902.58              | 16,580.60              | -29.75%              |
| การนำเข้า    | 35,428.94 | 44,419.78 | 38,130.80              | 16,162.36              | -24.14%              |
| มูลค่าการค้า | 72,535.76 | 96,512.97 | 82,033.38              | 32,742.96              | -27.08%              |
| ดุลการค้า    | 1,677.88  | 7,673.41  | 5,771.78               | 418.24                 | -81.77%              |

Total (All Commodity Chapters)

ที่มา: GTA-Global Trade Atlas

โดยเมียนมาส่งออกไปยังประเทศต่างๆ เช่น จีน ไทย เยอรมัน ญี่ปุ่น อเมริกา อินเดีย สินค้าส่งออกสำคัญ เช่น สินค้าเกษตร (ข้าว ข้าวโพดเลี้ยงสัตว์ ถั่ว ผัก ผลไม้) อาหารทะเล เสื้อผ้า ก๊าซธรรมชาติ สินแร่ อัญมณี เป็นต้น

เมียนมานำเข้าจากประเทศต่างๆ เช่น จีน ไทย สิงคโปร์ มาเลเซีย เป็นต้น สินค้านำเข้าสำคัญ เช่น น้ำมันเชื้อเพลิง เครื่องจักร ปัจจัยการผลิต เม็ดพลาสติก เหล็ก ปุ๋ย ยา อาหาร เครื่องดื่ม เครื่องสำอาง เป็นต้น

การค้าระหว่างเมียนมากับไทย

| รายการ              | มูลค่า: เหรียญสหรัฐฯ |                      |                      | อัตรายายตัว (%) |                      |                      |
|---------------------|----------------------|----------------------|----------------------|-----------------|----------------------|----------------------|
|                     | 2566                 | 2566<br>(ม.ค.-มิ.ย.) | 2567<br>(ม.ค.-มิ.ย.) | 2566            | 2566<br>(ม.ค.-มิ.ย.) | 2567<br>(ม.ค.-มิ.ย.) |
| การส่งออกจากเมียนมา | 3,033,089,318        | 1,688,507,562        | 1,534,551,746        | -14.37          | -7.83                | -9.12                |
| การนำเข้าจากไทย     | 4,359,856,246        | 2,380,976,046        | 2,050,616,830        | -6.03           | -3.92                | -13.87               |

ที่มา: GTA-Global Trade Atlas

ช่วงเดือนมกราคม-มิถุนายน 2567 เมียนมาส่งออกไปไทย มูลค่า 1.53 พันล้านเหรียญฯ ลดลงร้อยละ 9.12 จากช่วงเดียวกันของปีก่อนหน้า ส่วนการนำเข้าจากไทย มูลค่า 2.05 พันล้านเหรียญสหรัฐฯ ลดลงร้อยละ 13.87 จากช่วงเดียวกันของปีก่อนหน้า

สินค้าส่งออกหลักของไทยไปตลาดเมียนมา

หน่วย : ล้านเหรียญสหรัฐฯ

| สินค้า                                | ปี 2023              | ปี 2023<br>(ม.ค.-ก.ค.) | ปี 2024<br>(ม.ค.-ก.ค.) | % change       |
|---------------------------------------|----------------------|------------------------|------------------------|----------------|
| น้ำมันสำเร็จรูป                       | 572,193,465          | 369,951,489            | 301,136,925            | -18.60%        |
| เครื่องดื่ม                           | 370,175,527          | 232,791,610            | 218,552,893            | -6.12%         |
| เคมีภัณฑ์                             | 209,833,482          | 139,349,787            | 124,623,938            | -10.57%        |
| เครื่องสำอาง สบู่และผลิตภัณฑ์รักษาผิว | 210,185,978          | 135,882,133            | 115,362,039            | -15.10%        |
| ผลิตภัณฑ์เข้าสาสีและอาหารสำเร็จอื่นๆ  | 189,462,213          | 112,641,313            | 114,812,240            | 1.93%          |
| รถยนต์ อุปกรณ์และส่วนประกอบ           | 233,102,495          | 154,149,401            | 104,814,559            | -32.00%        |
| เหล็ก เหล็กกล้าและผลิตภัณฑ์           | 184,016,109          | 117,795,271            | 98,553,430             | -16.33%        |
| เม็ดพลาสติก                           | 178,504,274          | 113,917,187            | 94,021,423             | -17.47%        |
| เครื่องจักรกลและส่วนประกอบ            | 136,024,960          | 62,613,306             | 81,868,537             | 30.75%         |
| ไขมันและน้ำมันจากพืชและสัตว์          | 148,425,330          | 76,299,903             | 78,668,456             | 3.10%          |
| โทรศัพท์ อุปกรณ์และส่วนประกอบ         | 112,276,608          | 69,794,879             | 70,704,377             | 1.30%          |
| สินค้าอุตสาหกรรมการเกษตรอื่นๆ         | 105,998,287          | 63,132,121             | 54,859,842             | -13.10%        |
| ผลิตภัณฑ์พลาสติก                      | 89,790,580           | 59,513,345             | 47,502,300             | -20.18%        |
| ผ้าผืน                                | 122,091,388          | 79,196,061             | 46,843,384             | -40.85%        |
| ผลิตภัณฑ์ยาง                          | 75,982,227           | 45,927,332             | 43,696,861             | -4.86%         |
| <b>รวม 15 รายการ</b>                  | <b>2,938,062,925</b> | <b>1,832,955,136</b>   | <b>1,596,021,203</b>   | <b>-12.93%</b> |
| <b>อื่นๆ</b>                          | <b>1,473,396,832</b> | <b>924,824,386</b>     | <b>760,886,075</b>     | <b>-17.73%</b> |
| <b>รวมทั้งสิ้น</b>                    | <b>4,411,459,756</b> | <b>2,757,779,522</b>   | <b>2,356,907,278</b>   | <b>-14.54%</b> |

ที่มา: Thailand's Trade Statistic (moc.go.th)

สินค้าหลักที่ไทยนำเข้าจากตลาดเมียนมา

หน่วย : ล้านบาทสหรัฐ\*

| สินค้า                                  | ปี 2023              | ปี 2023<br>(ม.ค.-ก.ค.) | ปี 2024<br>(ม.ค.-ก.ค.) | % change       |
|---|----------------------|------------------------|------------------------|----------------|
| ก๊าซธรรมชาติ                            | 2,041,520,512        | 1,241,849,039          | 1,074,577,843          | -13.47%        |
| พืชและผลิตภัณฑ์จากพืช                   | 467,790,889          | 397,386,094            | 373,766,845            | -5.94%         |
| สินแร่โลหะอื่นๆ เศษโลหะและผลิตภัณฑ์     | 62,895,547           | 28,194,868             | 113,655,594            | 303.11%        |
| เนื้อสัตว์สำหรับการบริโภค               | 93,884,171           | 47,900,676             | 58,440,982             | 22.00%         |
| ผักผลไม้และของปรุงแต่งทำจากผัก ผลไม้    | 86,514,165           | 62,818,791             | 38,169,534             | -39.24%        |
| สัตว์และผลิตภัณฑ์จากสัตว์               | 31,711,406           | 17,239,852             | 33,666,176             | 95.28%         |
| สัตว์น้ำสด แช่เย็น แช่แข็ง แปรรูป       | 46,773,263           | 26,118,585             | 31,047,990             | 18.87%         |
| กาแฟ ชา เครื่องเทศ                      | 24,496,321           | 11,962,375             | 21,402,740             | 78.92%         |
| เครื่องเพชรพลอย อัญมณี เงินแท่งและทองคำ | 15,190,772           | 5,955,148              | 11,425,745             | 91.86%         |
| ลวดและสายเคเบิล                         | 18,527,152           | 11,369,580             | 10,874,914             | -4.35%         |
| เครื่องจักรไฟฟ้าและส่วนประกอบ           | 32,056,561           | 23,057,111             | 10,602,413             | -54.02%        |
| ผลิตภัณฑ์ทำจากพลาสติก                   | 3,897,203            | 1,675,788              | 7,126,974              | 325.29%        |
| ไม้ซุง ไม้แปรรูปและผลิตภัณฑ์            | 15,498,786           | 11,791,646             | 5,429,633              | -53.95%        |
| เสื้อผ้าสำเร็จรูป                       | 14,333,630           | 9,221,803              | 4,731,343              | -48.69%        |
| เหล็ก เหล็กกล้าและ ผลิตภัณฑ์            | 10,061,109           | 6,825,096              | 4,582,859              | -32.85%        |
| <b>รวม 15 รายการ</b>                    | <b>2,965,151,487</b> | <b>1,903,366,452</b>   | <b>1,799,501,583</b>   | <b>-5.46%</b>  |
| <b>อื่นๆ</b>                            | <b>58,808,763</b>    | <b>47,326,121</b>      | <b>17,336,312</b>      | <b>-63.37%</b> |
| <b>รวมทั้งสิ้น</b>                      | <b>3,023,960,250</b> | <b>1,950,692,573</b>   | <b>1,816,837,895</b>   | <b>-6.86%</b>  |

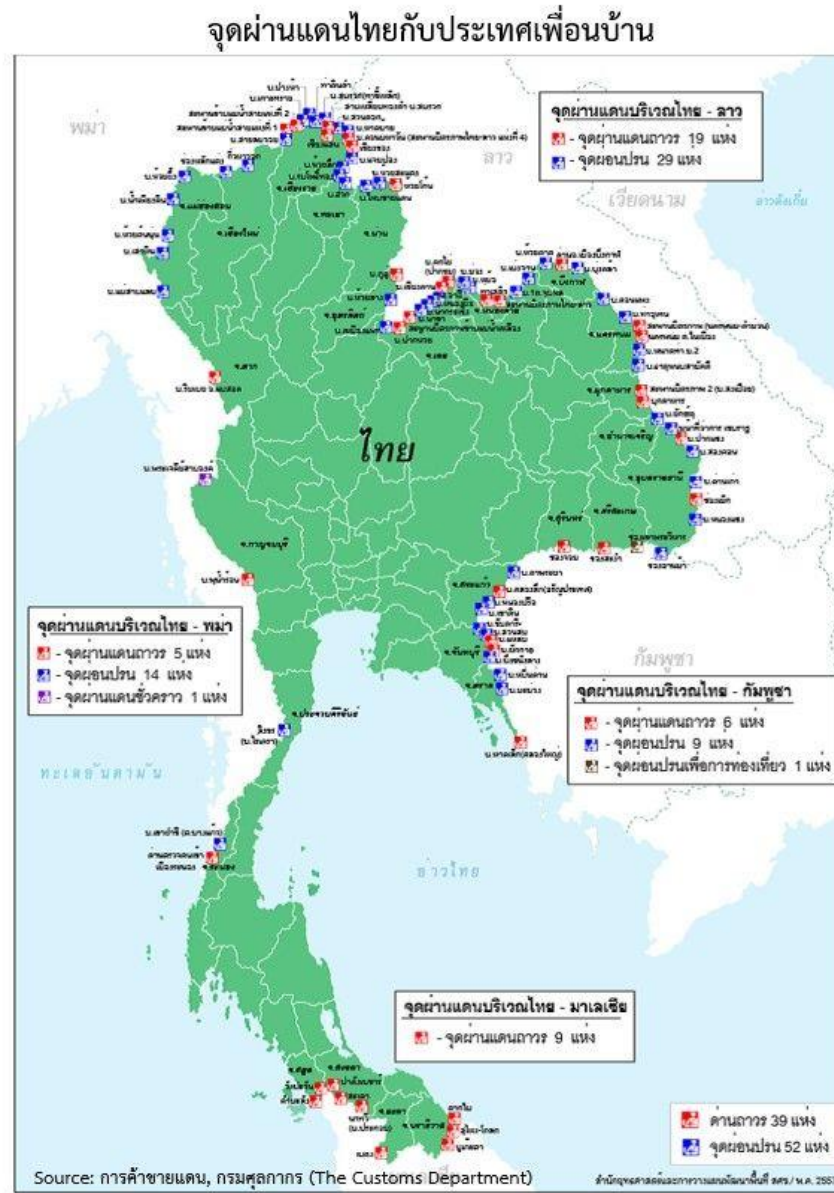
ที่มา [Thailand's Trade Statistic \(moc.go.th\)](http://Thailand's Trade Statistic (moc.go.th))

## 2.5 การค้าชายแดน

### การค้าชายแดนไทยกับเมียนมา

ไทยมีแนวชายแดนติดต่อกันเป็นระยะทางยาว 2,401 กิโลเมตร ครอบคลุมหลายจังหวัด เช่น เชียงราย เชียงใหม่ ตาก แม่ฮ่องสอน กาญจนบุรี ราชบุรี เพชรบุรี ประจวบคีรีขันธ์ ชุมพร และระนอง

โดยมีจุดผ่านแดนถาวร 5 แห่ง จุดผ่อนปรน 14 แห่ง จุดผ่านแดนชั่วคราว 1 แห่ง สำหรับด้านการค้าและจุดผ่านแดนถาวร ได้แก่ ด้านแม่สาย จ.เชียงราย ด้านแม่สอด จ.ตาก ด้านพุน้ำร้อน จ.กาญจนบุรี ด้านระนอง จ.ระนอง ส่วนจุดผ่อนปรนที่อยู่ระหว่างการพิจารณายกระดับ เช่น ด้านสิงขร จ.ประจวบคีรีขันธ์



การนำเข้าและการส่งออกของการค้าชายแดนในระหว่างประเทศเมียนมากับไทย ปี 2566-2567

มูลค่า-ล้านเหรียญสหรัฐ

| ปี                                  | มูลค่ารวม | การส่งออก<br>จากเมียนมา | การนำเข้า<br>จากไทย |
|-------------------------------------|-----------|-------------------------|---------------------|
| ปี 2566 (1 เม.ย 2566 - 19 ก.ค 2566) | 1,986.254 | 1,380.745               | 605.509             |
| ปี 2567 (1 เม.ย 2567 - 19 ก.ค 2567) | 914.477   | 769.610                 | 144.867             |

ที่มา : Ministry of Commerce, Myanmar

## 2.6 ระบบโลจิสติกส์และการขนส่ง

การค้าและการขนส่งระหว่างประเทศของไทยกับเมียนมา แบ่งเป็น 1. การค้าระหว่างประเทศ เช่น ท่าเรือแหลมฉบัง-ย่างกุ้ง ท่าเรือระนอง-ย่างกุ้ง เป็นต้น 2. การค้าชายแดน ผ่านด่านชายแดนไทยเมียนมา เช่น ด่านแม่สาย-ท่าขี้เหล็ก จ.เชียงราย ด่านแม่สอด-เมียวดี จ.ตาก ด่านเจดีย์สามองค์-พระยาตองซู จ.กาญจนบุรี ด่านสิงขร-มูตอง จ.ประจวบคีรีขันธ์ ด่านระนอง-เกาะสอง จ.ระนอง เป็นต้น

จากสถานการณ์การปะทะกันบางพื้นที่และบางส่วนของเส้นทางเสียหาย เช่น ถนนกอกอเร็ท (ส่วนหนึ่งของเส้นทางเมียวดี-ย่างกุ้ง) รวมทั้งผลกระทบจากฝนตกและน้ำท่วมเส้นทางดังกล่าว ทำให้ภาคเอกชนและธุรกิจโลจิสติกส์ปรับแผนรองรับและเริ่มใช้การขนส่งเส้นทางอื่นเป็นทางเลือกทดแทนด่านแม่สอด-เมียวดี เช่น แม่สาย-ท่าขี้เหล็ก ระนอง-ย่างกุ้ง เป็นต้น

สำหรับเส้นทางระนอง-ย่างกุ้ง เมื่อก่อนขนส่งโดยเรือสินค้าเทกอง โดยล่าสุดมีการขนส่งรูปแบบใหม่ เป็น “เรือขนส่งตู้คอนเทนเนอร์” ซึ่งมีประโยชน์อย่างยิ่ง โดยเฉพาะช่วงหน้ามรสุมและฤดูฝน เพราะคอนเทนเนอร์ช่วยเก็บรักษาสินค้าได้ดีกว่า และการขนส่งทางทะเลเป็นทางเลือกเพิ่มเติมจากการขนส่งทางบกผ่านชายแดนที่บางพื้นที่ ซึ่งอาจมีผลกระทบจากสถานการณ์หรือเส้นทางเสียหายบางแห่ง จึงเป็นการเพิ่มทางเลือกและยกระดับการขนส่งไทยเมียนมา โดยเรือขนส่งตู้คอนเทนเนอร์เที่ยวแรกเดินทางออกจากท่าเรือย่างกุ้ง เมื่อ 30 มิถุนายน 2567 และได้เดินทางถึง ท่าเรือระนอง เมื่อวันที่ 8 กรกฎาคม 2567 รวมทั้งขากลับได้ขนส่งสินค้าจากไทยและได้เดินทางจากท่าเรือ ระนอง เมื่อวันที่ 10 กรกฎาคม 2567 และจะให้บริการเรือขนส่งสินค้าด้วยตู้คอนเทนเนอร์ไปกลับย่างกุ้ง-ระนอง อย่างต่อเนื่อง โดยเรือตู้คอนเทนเนอร์ดังกล่าว ประกอบด้วยการขนส่งสินค้า 2 ขา ได้แก่ สินค้าส่งออกจากเมียนมา ส่วนใหญ่เป็นสินค้าเกษตร โดยเฉพาะข้าวโพดเลี้ยงสัตว์ ส่วนสินค้าขนส่ง จากไทย เช่น วัสดุก่อสร้าง ยางรถยนต์ อาหาร และเครื่องดื่ม เป็นต้น กล่าวได้ว่าการมีทางเลือกการขนส่งเพิ่มเติม เป็น “โอกาส” ให้กับธุรกิจเลือกใช้เส้นทางและรูปแบบการขนส่งดังกล่าว และเป็น “สัญญาณที่ดีอย่างยิ่ง” เป็นการเพิ่มเส้นทางทางการขนส่งทางเลือก ให้ผู้ประกอบการพิจารณาเลือกใช้ต่อไป

### เรือขนส่งตู้คอนเทนเนอร์เที่ยวแรก จากท่าเรือย่างกุ้งถึงท่าเรือระนองแล้ว



The image show one of the cargo vessels cruising through Yangon-Kawthoung-Ranong marine route.  
PHOTO: MYINT OO(MYEIK)

## ระนองคึกคักรับเรือคอนเทนเนอร์อย่างคึก-เกาะสอง เกี้ยวแรก ผลักดันสู่เส้นทางการค้าชายแดนใหม่ของไทย



# การค้าชายแดนคึกคัก

เรือคอนเทนเนอร์อย่างคึก-เกาะสอง เกี้ยวแรกมาถึงระนองบนสินค้าเต็ม 2 ลำ เผยเป็นความร่วมมือระหว่างไทย-เมียนมา ในการผลักดันให้เกิดเส้นทางการค้าชายแดนใหม่ระหว่าง 2 ประเทศ

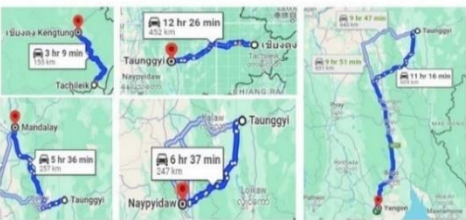
นอกจากนี้ เส้นทางแม่สาย-ท่าขี้เหล็ก-เชียงใหม่-ตองจี ก็มีศักยภาพ สามารถเชื่อมโยงไทยกับเมียนมาตอนเหนือ (ตองจี-มณฑลพะเย่ย์) หรือเชื่อมโยงจากตองจีไปเนปยีดอหรือย่างกุ้ง



### เส้นทาง : ด้านแม่สาย-ท่าขี้เหล็ก-เชียงใหม่



เส้นทางท่าขี้เหล็ก-เชียงใหม่ รัฐฉาน (ฉานตะวันออก) เป็นถนนลาดยาง 2 เลน รถสวนกันได้ ด้านซ้ายเป็นแม่น้ำ ด้านขวาเป็นภูเขา ระยะทาง 155 กิโลเมตร เดินทาง 3-4 ชั่วโมง แม่ปางจุดขรุขระ เป็นหลุมเป็นบ่อ และใช้เวลาพอสมควร แต่ก็ยังดีที่ใช้เดินทางและขนส่งกันได้ เป็นอีกหนึ่งเส้นทางขนส่งสินค้าไทย-เมียนมา (แม่สาย-ท่าขี้เหล็ก-เชียงใหม่) โดยจากเชียงใหม่ สามารถไปยังตองจี แล้วขึ้นด้านบนไปมณฑลพะเย่ย์ หรือลงด้านล่างไปเนปยีดอหรือย่างกุ้งต่อไป



- ระยะทางแต่ละเส้นทาง**
1. ท่าขี้เหล็ก-เชียงใหม่ 155 กม.
  2. เชียงตุง-ตองจี 452 กม.
  3. ท่าขี้เหล็ก-ตองจี 607 กม.
  4. ท่าขี้เหล็ก-ตองจี-มณฑลพะเย่ย์ 864 กม.
  5. ท่าขี้เหล็ก-ตองจี-เนปยีดอ-ย่างกุ้ง 1,216 กม.



## 2.7 ภาวะการลงทุน

มูลค่าการลงทุนจากต่างประเทศที่เคยได้รับอนุญาตสะสม ข้อมูลล่าสุด (สิ้นเดือนสิงหาคม 2567) มีมูลค่าทั้งสิ้น 95,566.139 ล้านดอลลาร์ โดยประเทศที่เข้ามาลงทุนในเมียนมาสูงที่สุด 5 อันดับแรก ได้แก่ 1) สิงคโปร์ 2) จีน 3) ไทย 4) ฮองกง และ 5) สหราชอาณาจักร ตามลำดับ โดยไทยอยู่ในลำดับที่ 3 มูลค่า 11,678.673 ล้านดอลลาร์ หรือร้อยละ 12.51 โดยมีโครงการที่ได้รับอนุมัติแล้ว จำนวน 156 โครงการ

**FOREIGN INVESTMENT OF PERMITTED PROJECTS AS OF (31/8/2024)  
(BY COUNTRY/ REGION)**

(US\$ in million)

| Sr.<br>No. | Country/ Region                 | Permitted Projects |                 |       |
|------------|---------------------------------|--------------------|-----------------|-------|
|            |                                 | No.                | Approved Amount | %     |
| 1          | Singapore                       | 378                | 26210.008       | 28.07 |
| 2          | China                           | 640                | 21994.505       | 23.56 |
| 3          | Thailand                        | 156                | 11678.673       | 12.51 |
| 4          | Hong Kong (SAR)                 | 303                | 10004.952       | 10.72 |
| 5          | UK *                            | 112                | 7515.745        | 8.05  |
| 6          | Republic of Korea               | 199                | 4202.867        | 4.50  |
| 7          | Vietnam                         | 31                 | 2226.226        | 2.38  |
| 8          | Malaysia                        | 69                 | 1961.001        | 2.10  |
| 9          | Japan                           | 126                | 1867.319        | 2.00  |
| 10         | Netherlands                     | 25                 | 1574.904        | 1.69  |
| 11         | India                           | 39                 | 782.821         | 0.84  |
| 12         | USA                             | 26                 | 576.605         | 0.62  |
| 13         | France                          | 25                 | 556.357         | 0.60  |
| 14         | Indonesia                       | 21                 | 309.049         | 0.33  |
| 15         | Canada                          | 20                 | 203.594         | 0.22  |
| 16         | China (Taipei)                  | 50                 | 197.523         | 0.21  |
| 17         | Samoa                           | 12                 | 193.394         | 0.21  |
| 18         | UAE                             | 3                  | 147.692         | 0.16  |
| 19         | Philippines                     | 3                  | 147.173         | 0.16  |
| 20         | Australia                       | 19                 | 146.503         | 0.16  |
| 21         | Brunei Darussalam               | 23                 | 127.589         | 0.14  |
| 22         | Russia Federation               | 2                  | 94.000          | 0.10  |
| 23         | Republic of Liberia             | 4                  | 79.201          | 0.08  |
| 24         | Austria                         | 2                  | 74.365          | 0.08  |
| 25         | Switzerland                     | 7                  | 57.463          | 0.06  |
| 26         | Panama                          | 2                  | 55.101          | 0.06  |
| 27         | Seychelles                      | 12                 | 49.077          | 0.05  |
| 28         | Luxembourg                      | 3                  | 47.277          | 0.05  |
| 29         | Macau (SAR)                     | 4                  | 43.930          | 0.05  |
| 30         | Republic of Mauritius           | 3                  | 39.584          | 0.04  |
| 31         | Germany                         | 6                  | 34.774          | 0.04  |
| 32         | Norway                          | 1                  | 30.564          | 0.03  |
| 33         | Republic of the Marshall Island | 3                  | 26.509          | 0.03  |
| 34         | Cambodia                        | 3                  | 24.175          | 0.03  |
| 35         | Lebanon                         | 1                  | 14.024          | 0.02  |
| 36         | Denmark                         | 1                  | 13.370          | 0.01  |
| 37         | Sri Lanka                       | 3                  | 8.993           | 0.01  |
| 38         | Bangladesh                      | 5                  | 8.890           | 0.01  |
| 39         | Ireland                         | 1                  | 8.053           | 0.01  |
| 40         | New Zealand                     | 1                  | 6.950           | 0.01  |
| 41         | Cyprus                          | 1                  | 5.250           | 0.01  |
| 42         | Qatar                           | 1                  | 4.500           | 0.00  |
| 43         | Italy                           | 2                  | 3.299           | 0.00  |
| 44         | Israel                          | 1                  | 2.400           | 0.00  |
| 45         | Belize                          | 2                  | 2.310           | 0.00  |
| 46         | Sweden                          | 1                  | 2.050           | 0.00  |
| 47         | Nepal                           | 1                  | 1.500           | 0.00  |
| 48         | South Africa                    | 1                  | 1.309           | 0.00  |
| 49         | Cook Islands                    | 1                  | 1.150           | 0.00  |
| 50         | Laos                            | 1                  | 0.883           | 0.00  |
| 51         | Estonia                         | 1                  | 0.852           | 0.00  |
| 52         | Afghanistan                     | 1                  | 0.653           | 0.00  |
| 53         | Brazil                          | 1                  | 0.180           | 0.00  |
|            | Total                           | 2359               | 93367.136       | 100   |
|            | SEZ Total                       | 122                | 2199.003        | 2.30  |
|            | Grand Total                     | 2481               | 95566.139       |       |

\*British Overseas Territories

<https://www.dica.gov.mm>

สำหรับมูลค่าการลงทุนจากต่างประเทศของโครงการที่ยังดำเนินการอยู่ ข้อมูลล่าสุด (สิ้นเดือนสิงหาคม 2567) มีมูลค่าทั้งสิ้น 74,887.346 ล้านดอลลาร์สหรัฐ โดยประเทศที่ยังคงลงทุนในเมียนมาสูงที่สุด 5 อันดับแรก ได้แก่ 1) สิงคโปร์ 2) จีน 3) ฮองกง 4) อังกฤษ และ 5) ไทย ตามลำดับ โดยไทยอยู่ในลำดับที่ 5 มูลค่า 4,494.139 ล้านดอลลาร์สหรัฐ หรือร้อยละ 6.18 โดยมีโครงการที่ยังดำเนินการอยู่ จำนวน 105 โครงการ

**FOREIGN INVESTMENT OF EXISTING PROJECTS AS OF 31/8/2024  
(BY COUNTRY/REGION)**

(US\$ in million)

| Sr.<br>No.  | Country/ Region                 | Existing Projects |                 |       |
|-------------|---------------------------------|-------------------|-----------------|-------|
|             |                                 | No.               | Approved Amount | %     |
| 1           | Singapore                       | 296               | 21210.561       | 29.15 |
| 2           | China                           | 553               | 18883.067       | 25.95 |
| 3           | Hong Kong (SAR)                 | 260               | 9843.844        | 13.53 |
| 4           | UK *                            | 63                | 6064.176        | 8.33  |
| 5           | Thailand                        | 105               | 4494.139        | 6.18  |
| 6           | Republic of Korea               | 172               | 3984.581        | 5.48  |
| 7           | Vietnam                         | 30                | 2198.226        | 3.02  |
| 8           | Japan                           | 102               | 1479.190        | 2.03  |
| 9           | Malaysia                        | 33                | 1065.958        | 1.47  |
| 10          | Netherlands                     | 18                | 762.524         | 1.05  |
| 11          | India                           | 33                | 639.621         | 0.88  |
| 12          | France                          | 8                 | 479.277         | 0.66  |
| 13          | USA                             | 11                | 333.040         | 0.46  |
| 14          | Samoa                           | 11                | 190.194         | 0.26  |
| 15          | China (Taipei)                  | 48                | 188.879         | 0.26  |
| 16          | Canada                          | 5                 | 158.663         | 0.22  |
| 17          | UAE                             | 1                 | 105.000         | 0.14  |
| 18          | Brunei Darussalam               | 20                | 95.749          | 0.13  |
| 19          | Russia Federation               | 2                 | 94.000          | 0.13  |
| 20          | Indonesia                       | 12                | 89.752          | 0.12  |
| 21          | Australia                       | 5                 | 69.538          | 0.10  |
| 22          | Seychelles                      | 12                | 49.077          | 0.07  |
| 23          | Luxembourg                      | 3                 | 47.277          | 0.06  |
| 24          | Republic of Mauritius           | 3                 | 39.584          | 0.05  |
| 25          | Macau (SAR)                     | 2                 | 39.530          | 0.05  |
| 26          | Norway                          | 1                 | 30.564          | 0.04  |
| 27          | Republic of the Marshall Island | 3                 | 26.509          | 0.04  |
| 28          | Germany                         | 5                 | 19.774          | 0.03  |
| 29          | Lebanon                         | 1                 | 14.024          | 0.02  |
| 30          | Switzerland                     | 3                 | 9.560           | 0.01  |
| 31          | Ireland                         | 1                 | 8.053           | 0.01  |
| 32          | Sri Lanka                       | 2                 | 7.993           | 0.01  |
| 33          | Philippines                     | 2                 | 7.173           | 0.01  |
| 34          | New Zealand                     | 1                 | 6.950           | 0.01  |
| 35          | Qatar                           | 1                 | 4.500           | 0.01  |
| 36          | Bangladesh                      | 2                 | 4.433           | 0.01  |
| 37          | Republic of Liberia             | 1                 | 3.500           | 0.00  |
| 38          | Austria                         | 1                 | 2.865           | 0.00  |
| 39          | Belize                          | 2                 | 2.310           | 0.00  |
| 40          | Sweden                          | 1                 | 2.050           | 0.00  |
| 41          | South Africa                    | 1                 | 1.309           | 0.00  |
| 42          | Cook Islands                    | 1                 | 1.150           | 0.00  |
| 43          | Laos                            | 1                 | 0.883           | 0.00  |
| 44          | Estonia                         | 1                 | 0.852           | 0.00  |
| 45          | Cambodia                        | 1                 | 0.770           | 0.00  |
| 46          | Afghanistan                     | 1                 | 0.653           | 0.00  |
| 47          | Brazil                          | 1                 | 0.180           | 0.00  |
| 48          | Italy                           | 1                 | 0.099           | 0.00  |
| Total       |                                 | 1843              | 72761.601       | 100   |
| SEZ Total   |                                 | 114               | 2125.745        | 2.84  |
| Grand Total |                                 | 1957              | 74887.346       |       |

\*British Overseas Territories

<https://www.dica.gov.mm>

### 2.7.1 มูลค่าการลงทุนตามประเภทสาขาการลงทุนที่สำคัญ

โดยมีสาขาการลงทุน 3 อันดับแรก ได้แก่ พลังงาน ร้อยละ 27.98 น้ำมันเชื้อเพลิงและก๊าซธรรมชาติ ร้อยละ 20.25 และอุตสาหกรรมการผลิต ร้อยละ 15.42

#### FOREIGN INVESTMENT OF EXISTING PROJECTS AS OF 31/8/2024

#### (BY SECTOR)

(US\$ in million )

| Sr.<br>No. | Particulars               | Existing Projects |                    |             |
|------------|---------------------------|-------------------|--------------------|-------------|
|            |                           | No.               | Approved<br>Amount | %           |
| 1          | Power                     | 46                | 20356.027          | 27.98       |
| 2          | Oil and Gas               | 60                | 14734.570          | 20.25       |
| 3          | Manufacturing             | 1317              | 11219.489          | 15.42       |
| 4          | Transport & Communication | 49                | 11116.490          | 15.28       |
| 5          | Real Estate               | 50                | 5241.342           | 7.20        |
| 6          | Hotel and Tourism         | 62                | 2721.510           | 3.74        |
| 7          | Mining                    | 8                 | 2362.507           | 3.25        |
| 8          | Livestock & Fisheries     | 61                | 706.176            | 0.97        |
| 9          | Industrial Estate         | 8                 | 440.669            | 0.61        |
| 10         | Agriculture               | 42                | 406.940            | 0.56        |
| 11         | Construction              | 1                 | 65.000             | 0.09        |
| 12         | Services                  | 139               | 3390.881           | 4.66        |
|            | <b>Total</b>              | <b>1843</b>       | <b>72761.601</b>   | <b>100</b>  |
|            | <b>SEZ Total</b>          | <b>114</b>        | <b>2125.745</b>    | <b>2.84</b> |
|            | <b>Grand Total</b>        | <b>1957</b>       | <b>74887.346</b>   |             |

<https://www.dica.gov.mm>

## 2.8 ระบบการเงินและการชำระเงิน

สถาบันการเงินของเมียนมา ประกอบด้วย ธนาคารกลางของเมียนมา (Central Bank of Myanmar: CBM) ธนาคารของรัฐ ธนาคารพาณิชย์เอกชน (Privately-Owned Bank) สำนักงานตัวแทนสาขาจากธนาคารต่างประเทศ (Representative Offices of Foreign Banks) และสาขานาชาตต่างประเทศ (Branch Office)

### รายชื่อธนาคารไทยในเมียนมา

| ที่ | ธนาคาร  | ประเภท                | ที่อยู่และเบอร์ติดต่อ   |
|-----|---|-----------------------|---|
| 1   | Bangkok Bank Public Company Limited (BBL)         | Branch                | 5 Kaba Aye Pagoda Road, Yankin Township, Yangon<br>Tel: (95) 1 572 957, (95) 1 579 282, (95) 1 569 631,<br>(95) 1 572 856 Fax: (95) 1 561 456<br>Email: bbl.ygb@bangkokbank.com                       |
| 2   | Siam Commercial Bank Public Company Limited (SCB) | Branch                | Sule Square Tower, 221 Sule Pagoda Road, Unit #18-06/07, Kyauktada Township, Yangon<br>Office Tel: +95-9-774-555559,<br>Tel: +95-9-773-999919<br>Email: info.scbm@scbmm.com                           |
| 3   | Krungthai Bank Public Company Limited (KTB)       | Representative Office | 65, 7th Flr, Sule Pagoda Rd., Center Point Tower, Kyauktada, Yangon<br>Tel: 01-243186<br>Email: br.yangon@krungthai.com   |
| 4   | Kasikornbank Public Company Limited               | Representative Office | 313/315, U Wisara Road, Sanchaung Township, Yangon<br>Tel: (95) (0) 1 524285 (95) (0) 1 500727,<br>(95) (0) 1 514 868 (95) (0) 1 516713<br>Email: kbankyangon@gmail.com                               |
| 5   | Bank of Ayudhya Public Company Limited            | Representative Office | No.0805, Level 8, Union Financial Center, Corner of Mahabandoola Road, Thein Phyu Road and 45th Street, Botataung Township, Yangon<br>Tel: (662)02-296-3995<br>Email: vasita.kiatrengsuk@krungsri.com |
| 6   | Export-Import Bank of Thailand                    | Representative Office | Centre point Towers, 6th Floor, No. 65, Corner of Sule Pagoda Road and Merchant Street, Kyuaktada, Yangon<br>Tel: +95 (1) 389528-9 ext. 8612  |

### 2.8.1 ระบบการชำระเงิน

การทำการค้าระหว่างไทยกับเมียนมา วิธีการชำระเงินค่าสินค้าและบริการที่นิยม ได้แก่

**1. การชำระเงินล่วงหน้า (Advance Payment)** เป็นการตกลงระหว่างผู้ซื้อกับผู้ขายชาวไทยกับเมียนมา โดยผู้ซื้อจะโอนเงินค่าสินค้าไปให้ผู้ขายล่วงหน้า ผู้ขายจึงจะจัดทำเอกสารการส่งออกและส่งมอบสินค้าให้ผู้ซื้อ ธนาคารเป็นตัวกลางในการชำระเงิน (Money Transfer)

**2. การชำระเงินโดยเปิดบัญชีขายเชื่อ (Open Account)** การซื้อขายแบบ “เปิดบัญชี” เป็นการตกลงระหว่างผู้ซื้อกับผู้ขายชาวไทยกับเมียนมา โดยที่ผู้ขายยินยอมให้ผู้ซื้อชำระเงินค่าสินค้าภายหลังจากได้รับสินค้าภายในระยะเวลาที่กำหนด ผู้ขายจะจัดการส่งสินค้าและเอกสารที่เกี่ยวข้องไปให้ผู้ซื้อโดยตรงธนาคารเป็นตัวกลางในการชำระเงิน (Money Transfer)

**3. การเปิด L/C (Letter of Credit)** เป็นวิธีการชำระเงินที่เป็นมาตรฐานสากล ผู้ซื้อและผู้ขายปฏิบัติตามเงื่อนไขที่ระบุไว้ใน L/C ซึ่งแล้วแต่จะตกลงกัน โดยมีธนาคารเป็นกลไกการชำระเงินเมื่อปฏิบัติตาม L/C

#### เมียนมาปรับขึ้นดอกเบี้ย มีผล 1 ก.ย. 67

เมื่อวันที่ 14 ส.ค. 67 ธนาคารกลางเมียนมา (CBM : Central Bank of Myanmar) ประกาศปรับขึ้นดอกเบี้ยเป็นร้อยละ 9 ต่อปี (จากเดิมร้อยละ 7 ต่อปี) มีผลตั้งแต่ 1 ก.ย. 67 โดยกำหนดช่วงอัตราดอกเบี้ยแต่ละประเภท ได้แก่ อัตราดอกเบี้ยเงินฝากไม่น้อยกว่าร้อยละ 7 ต่อปี และอัตราดอกเบี้ยเงินกู้ไม่เกินร้อยละ 15 ต่อปี

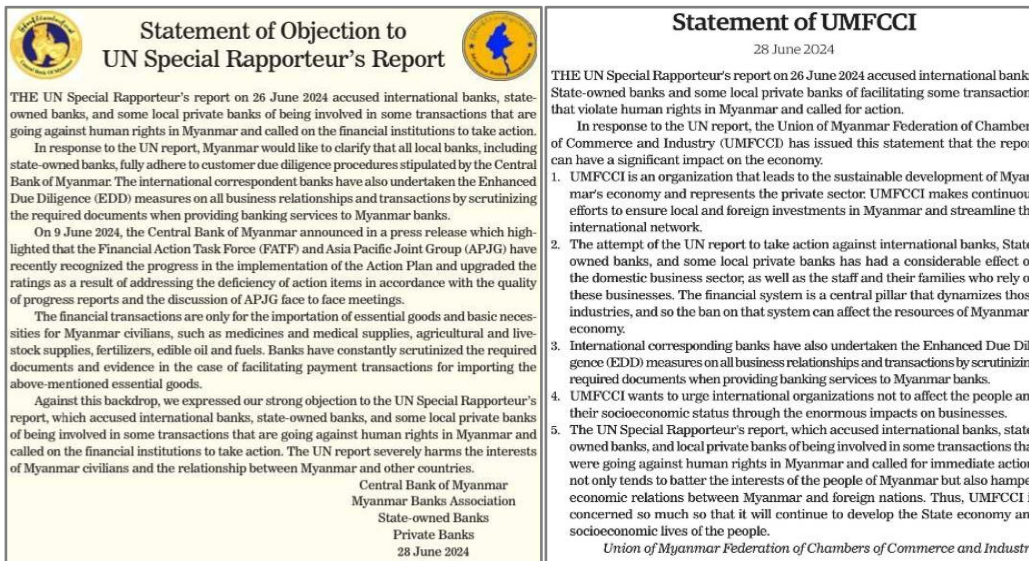
โดยการปรับขึ้นดอกเบี้ยจะช่วยเพิ่มปริมาณเงินฝากในขณะที่ลดปริมาณเงินกู้ ส่งผลให้ปริมาณเงินในระบบเศรษฐกิจลดลง ช่วยลดปัญหาเงินเฟ้อและเงินจืดอ้อนค่าในภาพรวมได้บางส่วน สำหรับภาคธุรกิจอาจมีต้นทุนการเงินเพิ่มขึ้นจากอัตราดอกเบี้ยเงินกู้ ซึ่งผู้ประกอบการควรพิจารณาอย่างรอบด้านและปรับแผนธุรกิจให้เหมาะสมรองรับต่อไป

Central Bank of Myanmar changes interest rates

© August 18, 2024



เมียนมาออกคำแถลงชี้แจงเรื่องรายงานพิเศษ UN



สหประชาชาติ (UN: United Nations) ออกรายงานพิเศษ เมื่อวันที่ 26 มิถุนายน 2567 โดยระบุว่า ธนาคารของเมียนมา ได้แก่ ธนาคารของรัฐ ธนาคารพาณิชย์เอกชนบางแห่ง มีส่วนเกี่ยวข้องในธุรกรรมบางอย่างที่เป็นการต่อต้านสิทธิมนุษยชนในเมียนมาและเรียกร้องให้สถาบันการเงินที่เกี่ยวข้องพิจารณาดำเนินการ เช่น พิจารณายกระดับการตรวจสอบธุรกรรมการเงินในลักษณะเข้มงวด (EDD - Enhanced Due Diligence) พิจารณาความสัมพันธ์และการดำเนินงานระหว่างกัน หากเป็นธุรกรรมการเงินที่อาจเกี่ยวข้องกับเรื่องดังกล่าว หลังจากที่รายงานพิเศษของ UN ออกมาแล้ว ธนาคารกลางเมียนมา (CBM) สภาหอการค้าและอุตสาหกรรมเมียนมา (UMFCCI) ธนาคารพาณิชย์เอกชนที่เกี่ยวข้อง และองค์กรต่างๆ ได้ออกคำแถลงชี้แจงรายงานพิเศษของ UN โดยชี้แจงว่า ธนาคารทุกแห่งในเมียนมาได้ปฏิบัติตามขั้นตอนการตรวจสอบสถานะลูกค้าอย่างเต็มที่ รวมทั้งการตรวจสอบเอกสารการโอนเงินทั้งในประเทศและต่างประเทศ ด้วยระบบการตรวจสอบธุรกรรมการเงินในลักษณะเข้มงวด นอกจากนี้ ธนาคารกลางเมียนมากำกับดูแลธนาคารในเมียนมาให้ดำเนินการตามเกณฑ์มาตรฐานสากลของ Financial Action Task Force (FATF) ซึ่งเป็นคณะทำงานระหว่างประเทศด้านการเงิน เพื่อป้องกันการฟอกเงินและธุรกรรมการเงินนอกระบบ โดยหน่วยงานต่างๆ ของเมียนมาได้ชี้แจงว่า ธุรกรรมทางการเงินดังกล่าวเป็นธุรกรรมทางการเงินตามปกติ เช่น ยาและเวชภัณฑ์ อุปกรณ์การเกษตรและปศุสัตว์ ปุ๋ย น้ำมันพืช และน้ำมันเชื้อเพลิง เป็นต้น ไม่เกี่ยวข้องกับการซื้อขายอาวุธหรือการต่อต้านสิทธิมนุษยชนในเมียนมา ซึ่งธนาคารได้ตรวจสอบเอกสารและหลักฐานในการทำธุรกรรมชำระเงินนำเข้าสินค้าจำเป็นดังกล่าว รวมทั้งพร้อมชี้แจงและแสดงหลักฐานที่เกี่ยวข้อง

โดยความเชื่อมั่นเป็นเรื่องสำคัญมาก โดยเฉพาะเรื่องการเงิน ดังนั้นเมื่อมีรายงานพิเศษของ UN ซึ่งระบุธนาคารของเมียนมาบางแห่ง ก็กระทบความเชื่อมั่นของลูกค้าผู้ใช้งานและธนาคารพาณิชย์ที่เป็นพันธมิตร โดยหน่วยงานต่างๆ ของเมียนมา ได้เร่งชี้แจงว่าไม่เกี่ยวข้องกับการซื้อขายอาวุธหรือการต่อต้านสิทธิมนุษยชนในเมียนมา รวมทั้งพร้อมชี้แจงและแสดงหลักฐานได้ ตลอดจนมีการตรวจสอบธุรกรรมทางการเงินอย่างเข้มงวด เพื่อสร้างความเชื่อมั่นกลับคืนมา อย่างไรก็ตามขึ้นอยู่กับพิจารณาของลูกค้าผู้ใช้งานและธนาคารพาณิชย์ที่เป็นพันธมิตรว่าจะพิจารณาความสัมพันธ์ ความร่วมมือ และยังคงใช้งานธนาคารเมียนมาบางแห่งที่มีชื่อในรายงานพิเศษของ UN ดังกล่าวหรือไม่ อย่างไร ซึ่งภาคเอกชนควรติดตามข้อมูลและปรับแผนธุรกิจหรือการเงินที่เกี่ยวข้อง เช่น พิจารณาข้อเท็จจริงและหลักฐานที่ธนาคารเมียนมาชี้แจง พิจารณาธนาคารเมียนมาอื่นๆ ที่ไม่ถูกระบุในรายงานพิเศษของ UN เพื่อเป็นทางเลือกในการใช้ธุรกรรมทางการเงินเพิ่มเติม เป็นต้น

### 3. สถานการณ์ร้านอาหารในเมียนมา

#### 3.1 ความสำคัญของร้านอาหาร

การขายอาหารในเมียนมามีความสำคัญอย่างมากต่อวัฒนธรรม และสังคมของชาวเมียนมา ภายในร้านอาหารไม่เพียงอาหารเท่านั้น แต่ยังเป็นสถานที่สำคัญที่ช่วยเสริมสร้างความสัมพันธ์ และเชื่อมโยงทางสังคมด้วย

ในปี 2567 รูปแบบร้านอาหารในเมียนมาเปลี่ยนแปลงไปโดยได้รับอิทธิพลจากปัจจัยต่างๆ เช่น โลกยุคใหม่ ความชอบของผู้บริโภคที่เปลี่ยนไป และการพัฒนาทางเศรษฐกิจ อาหารเมียนมาแบบดั้งเดิมยังคงได้รับความนิยมแต่มีความต้องการอาหารพิวชนที่ผสมผสานรสชาติท้องถิ่นเข้ากับอาหารนานาชาติเพิ่มมากขึ้น รวมทั้งมีร้านอาหารนานาชาติของประเทศต่างๆ เช่น ร้านอาหารไทย จีน ญี่ปุ่น เกาหลี ตะวันตก เป็นต้น

#### 3.2 ประเภทร้านอาหาร

ในเมียนมา ร้านอาหารมีหลายประเภทที่สะท้อนถึงวัฒนธรรมและรสนิยมของคนท้องถิ่น ดังนี้

1. **ร้านอาหารเมียนมา (Burmese Restaurants)** - เสิร์ฟอาหารเมียนมาแบบดั้งเดิม เช่น Mohinga, Shan Noodles, และ Ohn No Khao Swè เป็นต้น
2. **ร้านอาหารไทย (Thai Restaurants)** - มีเมนูอาหารไทยเช่น ต้มยำ (Tom Yum), ผัดไทย (Pad Thai), แกงเขียวหวาน (Green Curry), ผัดกะเพรา (Stir-fried basil) และส้มตำ (Papaya Salad) เป็นต้น
3. **ร้านอาหารจีน (Chinese Restaurants)** - เสิร์ฟอาหารจีนที่นิยมในเมียนมา เช่น ข้าวผัด (Fried Rice), เกี๊ยว (Dumplings), ซุปหมู (Pork Soup) และหม่าล่า (Mala) เป็นต้น
4. **ร้านอาหารญี่ปุ่น (Japanese Restaurants)** - เสิร์ฟอาหารญี่ปุ่น เช่น ซูชิ (Sushi), ซาซิมิ (Sashimi), และราเมน (Ramen) เป็นต้น
5. **ร้านอาหารเกาหลี (Korean Restaurants)** - เสิร์ฟอาหารเกาหลี เช่น บิบิมบับ (Bibimbap), คิมชี (Kimchi), และบูลโกกิ (Bulgogi) เป็นต้น
6. **ร้านอาหารอินเดีย (Indian Restaurants)** - เสิร์ฟอาหารอินเดียที่หลากหลาย เช่น โรตี (Roti), แกง (Curry), และข้าวหมก (Biryani) เป็นต้น
7. **ร้านอาหารฟาสต์ฟู้ด และอาหารตะวันตก (Fast Food Restaurants and Western Food)** - เช่น เบอร์เกอร์ (Burgers), เฟรนช์ฟรายส์ (French Fries), พิซซ่า (Pizza), สเต็ก (Steak) เป็นต้น

## ร้านอาหารเมียนมา



ร้าน Khaing Khaing Kyaw



ร้าน Shan Yoe Yar

## ร้านอาหารท้องถิ่นผสมผสานนานาชาติรูปแบบใหม่

ร้านน้ำชาเมียนมาแบบดั้งเดิมได้รับความนิยมในท้องถิ่นตั้งแต่สมัยก่อน และปัจจุบันในร้านน้ำชาเมียนมาได้เสิร์ฟอาหารเมียนมา อาหารจีน อาหารไทย เป็นส่วนใหญ่ ในปี 2567 Rangoon Tea House เป็นร้านน้ำชาเมียนมาแบบดั้งเดิมที่ทันสมัย และเป็นสถานที่ยอดนิยมสำหรับคนในท้องถิ่น และชาวต่างชาติ โดยให้บริการอาหารเมียนมาดั้งเดิมควบคู่ไปกับอาหารที่ได้รับแรงบันดาลใจจากตะวันตก รวมทั้ง ร้านอาหารและร้านกาแฟแนวคาเฟ่ที่ได้รับความนิยมคนรุ่นใหม่และมีกำลังซื้อ



Rangoon Tea House (www.tripadvisor.com)



### 3.3 แนวโน้มของร้านอาหาร

ในปี 2567 แนวโน้มของร้านอาหารในเมียนมามีหลากหลายสไตล์ ตั้งแต่ร้านอาหารท้องถิ่นไปจนถึงร้านอาหารนานาชาติที่มีความหลากหลายของอาหารให้เลือก ร้านอาหารที่มีเอกลักษณ์เฉพาะตัวและรสชาติอร่อยจะมีโอกาสได้รับความนิยมมากขึ้น นอกจากนี้ การให้บริการที่ดีและประสบการณ์ที่มีคุณภาพสูงยังเป็นปัจจัยที่สำคัญในการเพิ่มพลังงานให้แก่ธุรกิจร้านอาหารด้วย

ปัจจุบันการเติบโตของตลาดบริการจัดส่งอาหารในเมียนมาได้รับการสนับสนุนจากไลฟ์สไตล์ที่เร่งรีบมากขึ้น และตลาดสมาร์ทโฟนและอินเทอร์เน็ตที่นิยมใช้งานมากยิ่งขึ้น ปัจจุบันบริการส่งอาหารที่ได้รับความนิยมในเมียนมา เช่น Yangon Door to Door, Food2U, Deliverink, Hi-SoMall, Food Panda และ Grab Food เป็นต้น

### 3.4 พฤติกรรมของผู้บริโภค

ในภาพรวมธุรกิจปัจจุบันเมียนมา ความพึงพอใจของลูกค้าเป็นส่วนที่สำคัญมาก ในเมียนมาอาหารไทยได้รับความนิยมมาก โดยเฉพาะในเมืองใหญ่ๆ เช่น ย่างกุ้ง มัณฑะเลย์ ซึ่งมีร้านอาหารไทย และเมนูอาหารไทยที่เป็นที่รู้จักเช่น ต้มยำกุ้ง ผัดไทย ส้มตำ และผัดกะเพรา นอกจากนี้ ยังมีการปรับรสชาติให้เข้ากับความชอบของคนท้องถิ่นด้วย

ในเมียนมา คนท้องถิ่นมักจะชอบร้านอาหารไทยที่มีรสชาติเข้มข้นและเผ็ดร้อน เช่น ต้มยำกุ้งและส้มตำ รวมถึงผัดไทยที่มีรสชาติหวานเปรี้ยว อาหารที่ปรับรสชาติให้เข้ากับความชอบของคนท้องถิ่น เช่น ลดระดับความเผ็ดหรือเพิ่มความหวาน มักจะได้รับความนิยม นอกจากนี้ การเสิร์ฟอาหารในบรรยากาศที่สะดวกสบายและการบริการที่ดียังเป็นปัจจัยสำคัญที่ทำให้ร้านอาหารไทยเป็นที่ชื่นชอบในเมียนมา นอกจากนี้ ชาวเมียนมานิยมกินประเภทอาหารริมทาง (Street Food) เช่น ซุปแป้งทอด บาร์บีคิว และ ยำต่างๆ เป็นต้น

<https://www.myanmarinsider.com>

## ร้านอาหารริมทางในเมียนมา



### 3.5 ร้านอาหาร Thai Select ในย่างกุ้ง

#### 1. ร้าน 365 The Terrace



<https://m.facebook.com/profile.php?id=943659059146102>

City Mart, Myae Ni Ghone San Chaung Tsp, Yangon 09 44447 668

#### 2. ร้าน My Kitchen



[https://m.facebook.com/My-Kitchen-Caf%C3%A9-by-ChewQ-](https://m.facebook.com/My-Kitchen-Caf%C3%A9-by-ChewQ-100063529162457/?locale=mt_MT)

[100063529162457/?locale=mt\\_MT](https://m.facebook.com/My-Kitchen-Caf%C3%A9-by-ChewQ-100063529162457/?locale=mt_MT)

R46X+FV4, Shwe Taung Kyar St, Yangon 0965420587

### 3. ร้าน Tom Yam Koong



<https://www.facebook.com/tomyumkoongyangon/>

Contact: Branch (1) R528+3VX, Kandawgyi, Yangon 09 977 222049

Branch (2) W42Q+CJ3, Radio Station Rd, Yangon 09 977 222034

## ร้านอาหาร Thai Select ในมัดฉะเลย์

### 1. ร้านมหาชัย Maha Chai



<https://facebook.com/mahachaitairestaurant/>

Contact: No. 30, 27th Street, Between 68th St. & 69th St Chanayethazan Tsp, Mandalay

09 257 899 784

## 2. ร้านอาหารไทย Khraw Thai



<https://www.facebook.com/khrawthairestaurant2mdy/>

Contact: 58 Street between 26\*27, Mandalay

09 2676 2323

## 3. ร้าน 828



<https://www.facebook.com/828restaurant>

66<sup>th</sup> Street, Corner of 41(A), Mahar Aung Myae Township, Mandalay 0998883828

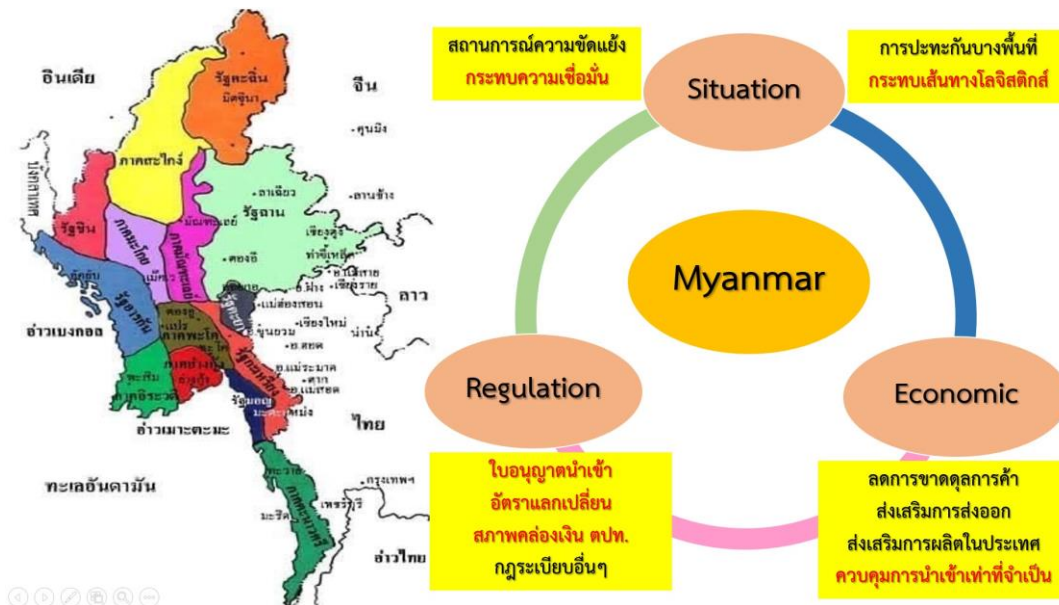
## 4. โอกาสการเติบโตของร้านอาหารในเมียนมา

### 4.1 กลยุทธ์เจาะตลาด

ผู้ประกอบการควรมีการทำการตลาดอย่างต่อเนื่อง ผ่านช่องทางการสื่อสารทั้งทีวี นิตยสาร การจัดโปรโมชั่น รวมทั้งการโฆษณาโดยใช้บุคคลที่มีชื่อเสียง (Celebrities) และ Net Idol หรือ Influencer ผ่าน Social Media เช่น Facebook ซึ่งได้รับความนิยมเป็นอย่างสูง เป็นต้น รวมทั้งให้บริการ Delivery และสั่งออนไลน์ได้

### 4.2 โอกาสและความท้าทาย

- อาหารของไทยเป็นที่ยอมรับ และได้รับความนิยมจากชาวเมียนมา เนื่องจากชาวเมียนมาเชื่อมั่นในคุณภาพมาตรฐาน และความปลอดภัย รวมทั้งรสชาติอาหารไทยซึ่งมีเอกลักษณ์ และความโดดเด่นเฉพาะตัว
- ไทยถือว่าได้เปรียบอาหารประเทศอื่นๆ ในเชิงภูมิศาสตร์ เนื่องจากมีพรมแดนติดกับเมียนมา ทำให้ชาวเมียนมาคุ้นเคยกับอาหารไทย และมีวัฒนธรรมใกล้เคียงกันระหว่างสองประเทศ
- เมียนมาเป็นเพื่อนบ้านสำคัญทั้งด้านความมั่นคงเศรษฐกิจ และสังคมมีชายแดนระหว่างกันยาวที่สุด 2,401 กิโลเมตรมีความเชื่อมโยงกันทุกมิติ เมียนมามีโอกาสและศักยภาพสูง แม้จะมีความท้าทายหลายประการซึ่งมีแนวโน้มดีขึ้นเรื่อยๆทุกวิกฤติย่อมมีโอกาส ไม่ว่าจะสถานการณ์ความขัดแย้งทางการเมืองจะเป็นอย่างไร เศรษฐกิจการค้าการลงทุนยังคงดำเนินต่อไป ประชาชนเมียนมาจำเป็นต้องกินต้องใช้ตลาดมีความต้องการ อย่างไรก็ตาม ต้องปรับแผนธุรกิจ และก้าวข้ามความท้าทายต่างๆ เช่น ใบอนุญาตนำเข้า อัตราแลกเปลี่ยน โลจิสติกส์ เป็นต้น



**“โอกาส และ ความท้าทาย” การค้าไทยเมียนมา**

| ข้อดี โอกาส ศักยภาพ  | ความท้าทาย ข้อจำกัด   |
|--|---|
| <ol style="list-style-type: none"> <li>1. นิยมสินค้าไทย</li> <li>2. เอกชนไทยเข้มแข็ง<br/>ความสัมพันธ์ดีทุกระดับ</li> <li>3. เพื่อนบ้านชายแดนยาวที่สุด</li> <li>4. แหล่งทรัพยากร</li> <li>5. คู่แข่งน้อยลง</li> </ol> | <ol style="list-style-type: none"> <li>1. ความขัดแย้งภายในเมียนมา</li> <li>2. กฎระเบียบทางการค้า การเงิน</li> <li>3. ขาดเงินตราต่างประเทศ</li> <li>4. ตลาดกำลังซื้อน้อย<br/>เงินเพื่อสูง ค่าเงินอ่อน ผันผวน</li> <li>5. โครงสร้างพื้นฐาน</li> </ol> |

เมียนมามีโอกาสและศักยภาพหลายประการ เช่น นิยมสินค้าไทย เป็นประเทศเพื่อนบ้านสำคัญของไทย มีพรมแดนติดกัน 2,401 กิโลเมตร มีความสัมพันธ์ที่ดีต่อกัน มีความสำคัญต่อกันทุกมิติ ทั้งด้านความมั่นคง เศรษฐกิจ และสังคม โดยเมียนมานอกจากเป็นตลาดการค้าแล้ว สามารถเป็นแหล่งวัตถุดิบและแหล่งผลิตที่สำคัญ เพราะเมียนมามีทรัพยากรที่มีศักยภาพและแรงงานจำนวนมาก

อย่างไรก็ตามเมียนมามีความท้าทายเรื่องต่างๆ เช่น ความขัดแย้งภายในเมียนมา การสู้รบปะทะกันบางพื้นที่ กฎระเบียบที่เกี่ยวข้อง โดยเฉพาะเรื่องการขอใบอนุญาตนำเข้า (Import License) อัตราแลกเปลี่ยน สภาพคล่องเงินต่างประเทศในเมียนมา การชำระเงินระหว่างประเทศ เงินเพื่อสูง เงินจืดอ่อนค่า กำลังซื้อลดลง ข้อจำกัดโครงสร้างพื้นฐาน เป็นต้น กล่าวได้ว่าเมียนมาเป็นตลาดที่มีโอกาสและศักยภาพ แม้จะมีความท้าทายต่างๆ หลายประการ ซึ่งหากสามารถปรับกลยุทธ์ธุรกิจให้รองรับและก้าวข้ามความท้าทายหรือข้อจำกัดต่างๆ ได้ ก็จะเป็นบันไดสู่ความสำเร็จ ปักหมุดในใจคนเมียนมาและตลาดเมียนมาต่อไป



**Strategic Partnership**

**ผลประโยชน์ร่วมกันทั้งไทยและเมียนมา**

สถานการณ์การปะทะกันจำกัดพื้นที่รอบนอกบริเวณชายแดนพื้นที่ส่วนใหญ่และในเมืองเศรษฐกิจต่างๆ ยังสงบปลอดภัย มีโอกาสและศักยภาพทางเศรษฐกิจ

ไม่ว่าสถานการณ์ความขัดแย้งทางการเมืองจะเป็นอย่างไร เศรษฐกิจการค้าการลงทุนยังคงดำเนินต่อไป ประชาชนเมียนมาจำเป็นต้องใช้ตลาดมีความต้องการ

เมียนมาเป็นเพื่อนบ้านสำคัญ ทั้งด้านความมั่นคง เศรษฐกิจ และสังคม มีชายแดนระหว่างกันยาวที่สุด 2,401 กิโลเมตร มีความเชื่อมโยงกันทุกมิติ

เมียนมามีโอกาสและศักยภาพสูง แม้จะมี ความท้าทายหลายประการ ซึ่งมีแนวโน้มดีขึ้นเรื่อยๆ ทุกวิกฤติย่อมมีโอกาส



MUTUAL BENEFITS



in every CHALLENGE lives a greater OPPORTUNITY.



สิ่งสำคัญคือประโยชน์ร่วมกันของไทยและเมียนมา สถานการณ์การปะทะกันจำกัดพื้นที่รอบนอกบริเวณชายแดนพื้นที่ส่วนใหญ่และเมืองเศรษฐกิจต่างๆ เช่น ย่างกุ้ง มัณฑะเลย์ เนปยีดอ ตองจี มะริด เป็นต้น ยังสงบปลอดภัย มีโอกาสมีศักยภาพทางเศรษฐกิจ และไม่ว่าสถานการณ์ความขัดแย้งทางการเมืองจะเป็นอย่างไร เศรษฐกิจการค้าการลงทุนยังคงดำเนินต่อไป คนเมียนมาจำเป็นต้องกินต้องใช้ ตลาดมีความต้องการเสมอ

ขอให้ผู้ประกอบการติดตามสถานการณ์ และข้อมูลที่เกี่ยวข้องของเมียนมาอย่างต่อเนื่อง แล้วนำไปวิเคราะห์ประมวลผล เพื่อวางแผนหรือปรับกลยุทธ์ธุรกิจ ให้รองรับและก้าวข้ามความท้าทายหรือข้อจำกัดต่างๆ เพราะเมียนมาเป็นตลาดที่มีโอกาสและศักยภาพ แม้จะมีความท้าทายต่างๆ หลายประการก็ตามโดย สศค.อย่างกึ่ง กรมส่งเสริมการค้าระหว่างประเทศ และกระทรวงพาณิชย์ พร้อมส่งเสริมสนับสนุน อำนวยความสะดวก และยินดีให้บริการภาคเอกชนทุกท่าน เพื่อสร้างความเชื่อมั่น คว้าโอกาส ลดความเสี่ยง ก้าวข้ามความท้าทาย เพื่อปักหมุดในใจตลาดเมียนมาต่อไป

### 4.3 ข้อสังเกตและคำแนะนำเพิ่มเติม

- **รสชาติอาหารไทยและความชื่นชอบประเทศไทย** เป็นปัจจัยสนับสนุนสำคัญให้ร้านอาหารได้รับความนิยม โดยเฉพาะรสชาติอาหารไทยที่จำเป็นต้องใช้เครื่องปรุงไทยและสูตรอาหารไทย รวมทั้งบรรยากาศ การตกแต่งอาหาร และการตกแต่งร้านให้ดึงดูดใจลูกค้า

- **การทำธุรกิจให้สำเร็จในเมียนมาต้องอาศัยการมีหุ้นส่วนที่ดีและไว้วางใจได้เป็นเงื่อนไขที่สำคัญ** ดังนั้น นักธุรกิจไทยที่สนใจทำธุรกิจหรือลงทุนในเมียนมาควรแสวงหาและพิจารณาพันธมิตรทางธุรกิจหรือหุ้นส่วนชาวเมียนมาที่ไว้วางใจได้ ระยะแรกอาจขอคู่มือเอกสารสำคัญ รวมทั้งเจรจาประสานธุรกิจและทำสัญญาซื้อขายระหว่างกันด้วยความรอบคอบระมัดระวัง ทั้งเรื่องคุณภาพสินค้า ราคา การส่งมอบ การชำระเงิน และการปรับหากผิดสัญญา เพื่อป้องกันและลดความเสี่ยงข้อพิพาทที่อาจเกิดขึ้น ประการสำคัญ ความไว้วางใจต้องใช้เวลาในการพิสูจน์ซึ่งกันและกัน

- **กระบวนการขั้นตอนทางเอกสารของเมียนมายังคงมีความสลับซับซ้อนและข้อมูลจำนวนมาก มักจะใช้ภาษาเมียนมา** ดังนั้น นักลงทุนจำเป็นต้องปรึกษาหุ้นส่วน เจ้าหน้าที่ท้องถิ่น หรือที่ปรึกษากฎหมาย เพื่อสามารถติดตามข่าวสารที่จำเป็นสำหรับการประกอบธุรกิจ เนื่องจากเมียนมามีการเปลี่ยนแปลงต่างๆ ที่เป็นไปอย่างรวดเร็ว เช่น กฎหมายและระเบียบ ขั้นตอนต่างๆ เป็นต้น นอกจากนี้ เนื่องจากการดำเนินการเพื่อจดทะเบียนและขออนุญาตต่างๆ ยังมีความซับซ้อน อาทิ การจดทะเบียนบริษัท ดังนั้นหากดำเนินการผ่านที่ปรึกษากฎหมาย หรือทนายก็อาจทำให้ประหยัดเวลาลงได้ อย่างไรก็ตาม สำหรับการจดทะเบียนบริษัท รัฐบาลเมียนมาได้ปรับปรุงช่องทางการจดทะเบียนโดยสามารถจดทะเบียนออนไลน์ ซึ่งจะช่วยให้ผู้ลงทุนสะดวกยิ่งขึ้น

- **การวางกลยุทธ์ทางการตลาด** เนื่องจากผู้บริโภคชาวเมียนมาอาจยังมีกำลังซื้อไม่สูงนัก ดังนั้นผู้ส่งออกหรือนักลงทุนควรวางแผนกลยุทธ์ธุรกิจ ทั้งการวางตำแหน่งสินค้าในใจลูกค้าเป้าหมาย การกำหนดราคา ช่องทางจัดจำหน่าย การส่งเสริมการขาย การสร้างแบรนด์หรือรักษาแบรนด์ รวมถึงการส่งเสริมภาพลักษณ์สินค้าก็กลยุทธ์สำคัญ

- **แนวทางการปฏิบัติของเจ้าหน้าที่รัฐยังไม่เป็นอันหนึ่งอันเดียวกัน** แม้ว่าประเทศเมียนมาจะได้เข้าร่วมในข้อตกลงว่าด้วยมาตรฐานต่างๆ ในอาเซียน รวมทั้งมีการพัฒนาออกกฎหมายในการประกอบธุรกิจให้เป็นสากลมากขึ้น อย่างไรก็ตามแนวทางการปฏิบัติและการรับรู้ของเจ้าหน้าที่รัฐผู้เกี่ยวข้องอาจไม่เป็นไปตามมาตรฐานหรือแนวทางที่ได้ตกลงไว้ดังกล่าว ดังนั้น ก่อนดำเนินการผู้ลงทุนควรตรวจสอบข้อมูลกับหน่วยงาน ที่เกี่ยวข้องก่อนทุกครั้ง

- **อัตราแลกเปลี่ยนยังคงมีความผันผวน** ดังนั้น ในการทำธุรกิจควรพิจารณาและบริหารความเสี่ยงด้านอัตราแลกเปลี่ยน การชำระเงินระหว่างประเทศ รวมทั้งพิจารณาใช้เงินบาทในการค้าระหว่างไทยกับเมียนมา

- **การพัฒนาบุคลากรของเมียนมาเป็นสิ่งจำเป็นในการประกอบธุรกิจ** แม้ว่าค่าแรงของเมียนมาจะถูกกว่าไทย ซึ่งอาจช่วยลดต้นทุนได้ แต่แรงงานเมียนมายังคงมีข้อจำกัดเรื่องทักษะและคุณภาพซึ่งผู้ประกอบการไทยต้องพัฒนาคุณภาพและทักษะแรงงานเมียนมาเพื่อให้สามารถทำงานได้อย่างมีประสิทธิภาพมากขึ้น

- **ในเมียนมามีส่วนราชการไทยภาคเอกชนและสมาคมนักธุรกิจไทยในเมียนมาที่มีความเข้มแข็งและพร้อมที่จะสนับสนุนและอำนวยความสะดวก** หากต้องการข้อมูลเพิ่มเติมเกี่ยวกับการทำธุรกิจการค้าการลงทุนในเมียนมา สามารถติดต่อหน่วยงานที่เกี่ยวข้องได้ เช่น ศูนย์ข้อมูลนักธุรกิจไทยในเมียนมาสำนักงานส่งเสริมการค้าในต่างประเทศ (สคต.ย่างกุ้ง หรือ Thai Trade Center Yangon) สมาคมนักธุรกิจไทยในเมียนมา (TBAM : Thai Business Association Myanmar เป็นต้น



## 5. กฎหมายและกฎระเบียบที่เกี่ยวข้อง

### 5.1 กฎระเบียบเกี่ยวกับร้านอาหารในเมียนมา

ผู้ประกอบการต้องขอใบอนุญาตร้านอาหารที่ทำการปกครองอำเภอ ในการสมัครขอใบอนุญาตร้านอาหาร จะต้องแนบเอกสาร และข้อมูลดังต่อไปนี้:

1. สำเนาบัตรประจำตัวประชาชน (NRC) สำหรับผู้ที่เป็นพลเมือง หรือ สำเนาหนังสือเดินทาง สำหรับชาวต่างชาติ
2. รูปถ่ายขนาดบัตรอนุญาต 3 รูป ของผู้สมัคร
3. เอกสารที่ยืนยันสิทธิการครอบครอง ที่ตั้งของสถานประกอบการ
4. รูปถ่ายสถานที่ 3 รูป แสดง:บริเวณรอบ ๆ สถานประกอบการ
5. จดหมายรับรอง จากเพื่อนบ้าน (จากทางซ้าย, ขวา, ด้านหน้า ด้านหลัง) ระบุว่าไม่มีการคัดค้านการเปิดร้าน
6. ใบอนุญาตขายสุรา (ถ้ามีการจำหน่ายร่วมด้วย)
7. หนังสือรับรองจากเจ้าหน้าที่ สถานีดับเพลิงของตำบล
8. หนังสือรับรองจากเจ้าหน้าที่สาธารณสุข ของสำนักงานพัฒนาตำบล

(Myanmar Government City Development)

[https://myanmar.gov.mm/city-development/-/asset\\_publisher/](https://myanmar.gov.mm/city-development/-/asset_publisher/)

### 5.2 การจัดตั้งบริษัท

#### 5.2.1 ประเภทนิติบุคคล

ในการเริ่มต้นธุรกิจ การจดทะเบียนเป็นนิติบุคคลตามกฎหมายในประเทศใดประเทศหนึ่งเป็นเงื่อนไขสำคัญกฎหมายที่เกี่ยวข้องกับห้างหุ้นส่วนบริษัทของเมียนมา ได้แก่ **กฎหมายว่าด้วยบริษัทของเมียนมา ค.ศ. 2017 (Myanmar Companies law 2017: MCL 2017)** กฎหมายดังกล่าวกำหนดให้ห้างหุ้นส่วนและบริษัทตามลักษณะของวัตถุประสงค์ หุ้นส่วน ผู้ถือหุ้น ตลอดจนถึงเงินทุนของบริษัท

#### 5.2.2 สารสำคัญของกฎหมาย

กฎหมายดังกล่าวต้องการที่จะทำให้กฎหมายที่เกี่ยวข้องกับบริษัทของเมียนมาสอดคล้องกับมาตรฐานสากลมากยิ่งขึ้น โดยมีประเด็นสำคัญ ได้แก่

##### 1) การเปลี่ยนนิยามของบริษัทต่างชาติ

กฎหมายว่าด้วยบริษัทเมียนมา ค.ศ.2017 มีการเปลี่ยนแปลงคำนิยามของคำว่า “บริษัทต่างชาติ (Foreign Company)” ตามมาตรา 1 (c) (xiv) โดยการให้บริษัทที่ดำเนินการในเมียนมา **ซึ่งมีบริษัทต่างชาติ และ/หรือคนต่างชาติเป็นเจ้าของหรือมีอำนาจกำกับดูแลทั้งโดยตรงและโดยอ้อม หรือเป็นเจ้าของหุ้นน้อยกว่าร้อยละ 35** ยังคงเป็นบริษัทเมียนมาตามกฎหมาย

## 2) การประสานงานและการจัดตั้งบริษัทที่มีความสะดวกยิ่งขึ้น

เพื่อให้การจัดตั้งบริษัทที่มีความสะดวกยิ่งขึ้น กฎหมายว่าด้วยบริษัทเมียน 2017 วางเงื่อนไขให้ผู้ถือหุ้นเพียงคนเดียวสามารถเป็นเจ้าของบริษัทได้ จากเดิมที่กำหนดให้ต้องมีผู้ถือหุ้น 2 คน อย่างไรก็ตาม ในกรณีที่บริษัทมหาชน ต้องแต่งตั้งผู้จัดการอย่างน้อย 3 คน โดยมีชาวเมียนมาเป็นผู้จัดการอย่างน้อย 1 คน ผู้พำนักอาศัยในเมียนมา นอกจากเงื่อนไขข้างต้นแล้ว ขั้นตอนการจดทะเบียนก็ได้กำหนดให้มีความสะดวกในการดำเนินการยิ่งขึ้น เช่น สามารถให้ผู้รับมอบอำนาจดำเนินการจดทะเบียนได้ (มาตรา 419 (a)) เป็นต้น นอกจากนี้ Directorate of Investment and Company Administration (DICA) ยังได้กำหนดให้การจดทะเบียนบริษัทในเมียนมาสามารถดำเนินการผ่านช่องทางออนไลน์ได้ ตั้งแต่ขั้นตอนการยื่นเอกสาร การเก็บข้อมูลเอกสาร และการระบุตัวตน (มาตรา 421 (b)) ตลอดจนการลงนามในเอกสารไม่จำเป็นต้องใช้การลงนามในเอกสารฉบับจริง แต่สามารถใช้การลงนามอิเล็กทรอนิกส์ตามมาตรา 1 (c) (xxxvii)

## 3) การกำหนดภาระหน้าที่ของบริษัทขนาดเล็ก (Small Company)

กฎหมายว่าด้วยบริษัทฉบับใหม่ของเมียนมาได้กำหนดให้มี “บริษัทขนาดเล็ก” (Small Company) ซึ่งประกอบด้วยลูกจ้างไม่เกิน 30 คน และมีรายรับในปีการเงินก่อนหน้าไม่น้อยกว่า 50 ล้านจ๊าด เพื่อลดภาระที่บริษัทขนาดเล็กต้องดำเนินการ เช่น ไม่ต้องมีการจัดประชุมประจำปี (มาตรา 146 (e)) ไม่ต้องจัดทำงบการเงินสำหรับการตรวจสอบบัญชีประจำปี (มาตรา 257 (c)) อย่างไรก็ตาม บริษัทขนาดเล็กยังคงต้องจัดทำรายงานการเงินของบริษัทอยู่ (มาตรา 258) ซึ่งการลดภาระดังกล่าวจะช่วยให้บริษัทขนาดเล็กสามารถดำเนินการได้อย่างคล่องตัวมากยิ่งขึ้น

## 4) เงื่อนไขการเป็นบริษัทจำกัดมหาชน

ตามกฎหมายได้กำหนดให้บริษัทจำกัดมหาชน คือ บริษัทที่มีผู้ถือหุ้นตั้งแต่ 50 คนขึ้นไป ซึ่งสามารถขายหุ้นต่อสาธารณะได้ (มาตรา 2 (a) (i)) และกฎหมายได้กำหนดให้บริษัทจำกัดสามารถจดทะเบียนเปลี่ยนแปลงสถานะเป็นบริษัทมหาชนจำกัดได้ หากเข้าเงื่อนไขตามที่กฎหมายกำหนด และบริษัทมหาชนจำกัดก็สามารถขอจดทะเบียนเปลี่ยนแปลงสถานะเป็นบริษัทจำกัดได้เช่นเดียวกัน (มาตรา 57 (b)) โดยบริษัทมหาชนจำกัดต้องเตรียมเอกสารการจดทะเบียนบริษัทสำหรับการตรวจสอบเสมอ

## 5) การกำหนดหน้าที่ของกรรมการ (Director)

กฎหมายฉบับดังกล่าวได้มีการกำหนดอำนาจและหน้าที่ของกรรมการไว้หลายส่วนเพื่อให้ มีความชัดเจนว่ากรรมการบริหารจะต้องทำงานอย่างไร เช่น กฎหมายได้กำหนดให้กรรมการจะต้องกระทำการต่าง ๆ ด้วยความระมัดระวัง (Care and Diligence) เยี่ยงวิญญูชน (Reasonable Person) พึงกระทำในสถานการณ์นั้น ๆ (มาตรา 165) และจะต้องกระทำการด้วยเจตนาอันดี โดยยึดผลประโยชน์สูงสุดของบริษัท (มาตรา 166) ประกอบกับ กรรมการต้องไม่ใช่ข้อมูลหรือตำแหน่งของตนแสวงหาประโยชน์ให้กับตนเอง หรือก่อให้เกิดความเสียหายต่อบริษัท (มาตรา 167 – 168)

**เงื่อนไขที่สำคัญ**ของการจัดตั้งบริษัท ประเภทจำกัดความรับผิดชอบตามจำนวนหุ้น (company limited by share) นั้น กฎหมาย MCL 2017 กำหนดให้การจัดตั้งบริษัทจำกัดจะต้องประกอบไปด้วย

1. ชื่อบริษัท
2. ธรรมนูญของบริษัท
3. ออกหุ้นอย่างน้อย 1 หุ้น
4. ผู้ถือหุ้นอย่างน้อย 1 ราย
5. กรรมการบริษัทอย่างน้อย 1 คน ซึ่งจะมีสัญชาติอะไรก็ได้แต่จะต้องเป็นผู้ที่มีถิ่นที่อยู่ในเมียนมา
6. มีที่อยู่จดทะเบียนบริษัทในประเทศเมียนมา

### 5.2.3 แนวทางการจดทะเบียนบริษัท

**เอกสารและข้อมูลที่ใช้สำหรับจดทะเบียนบริษัทเอกชนจำกัด**

- ก. ชื่อที่จะใช้เป็นชื่อบริษัท
- ข. ประเภทของบริษัทที่ต้องการจดทะเบียน
- ค. ชื่อเต็ม และที่อยู่ของผู้ยื่นขอจดทะเบียนทุกคน
- ง. ชื่อเต็ม วันเดือนปีเกิด เพศ สัญชาติ และที่อยู่ของกรรมการแต่ละคน และเลขานุการของบริษัท (ถ้ามี)
- จ. ที่อยู่ที่จะใช้เป็นที่อยู่สำหรับจดทะเบียนบริษัท และสำหรับส่งเอกสารทางราชการ
- ฉ. ที่อยู่ที่ใช้เป็นสำนักงานหลัก หากแตกต่างจากที่อยู่ตามข้อ จ.
- ช. รายละเอียดเพิ่มเติม ดังนี้
  - ชื่อเต็ม และที่อยู่ของผู้ถือหุ้นทุกคนที่อยู่ในบริษัท
  - สมาชิกที่ร่วมในการจัดตั้งบริษัทต้องออกหนังสือรับรองว่าเป็นผู้ถือหุ้นของบริษัทและชื่อหุ้นที่จะแบ่งให้จริง
  - จำนวน และชนิดของหุ้นของผู้ถือหุ้นแต่ละราย
  - สกูลเงินหลักที่บริษัทจะใช้ในการทำธุรกรรม
  - จำนวน (ถ้ามี) ที่ผู้ถือหุ้นตกลงจะจ่ายค่าหุ้น
  - หุ้นได้ถูกชำระเต็มจำนวน หรือไม่ในขณะที่จดทะเบียน

### ขั้นตอนการจดทะเบียน

กฎหมาย MCL 2017 ได้กำหนดให้ ผู้ประสงค์จะขอจดทะเบียนบริษัทในเมียนมา ต้องยื่นขอจดทะเบียนออนไลน์ที่ระบบ Myanmar Companies Online Registry (MyCo) ของ DICA เท่านั้น ซึ่งเป็นระบบจดทะเบียนผ่านทางเว็บไซต์ <https://www.myco.dica.gov.mm/> โดยมีขั้นตอนสำคัญ ดังนี้

- สร้างบัญชี MyCO Account : เพื่อใช้ในการเข้าระบบยื่นเอกสารออนไลน์

เตรียมข้อมูลสำหรับเติมลงในแบบฟอร์มคำขอการยื่นขอจดทะเบียน

- Company Name : ชื่อบริษัทเป็นภาษาอังกฤษ และ ภาษาเมียนมา (ไม่บังคับว่าจะต้องมีภาษาเมียนมาด้วย)
- Company Contact Details : รายละเอียดข้อมูลสำหรับติดต่อบริษัท ที่อยู่สำนักงานที่จดทะเบียน

สถานที่หลักที่ประกอบธุรกิจ

- Directors and Secretary : กรรมการ / เลขานุการ (ถ้ามี) โดยต้องลงทะเบียนรายชื่อกรรมการบริษัททั้งหมด และแนบสำเนาหน้าพาสปอร์ต (ชาวต่างชาติ) หรือบัตรประจำตัว (N.R.C) คนเมียนมา
- Share Capital Structure and Members: ข้อมูลโครงสร้างการถือหุ้นและผู้ถือหุ้น โดยหากบริษัทมีผู้ถือหุ้นใหญ่ หรือถูกควบคุมโดย Ultimate Holding Company (UHC) จะต้องให้ข้อมูล UHC ด้วย
- Company Constitution: ธรรมนูญบริษัท

ยื่นแบบฟอร์มคำขอจดทะเบียนออนไลน์

- เข้าสู่ระบบ MyCO และเลือกที่ลิงค์ Register a New Company
- เลือกรูปแบบนิติบุคคลที่ต้องการจดทะเบียน
- กรอกแบบฟอร์มให้ครบถ้วนสมบูรณ์
- ชำระค่าธรรมเนียมและส่งแบบฟอร์มคำขอจดทะเบียนผ่านระบบ MyCo

การรับใบรับรองการจดทะเบียนจัดตั้งบริษัท

เมื่อยื่นคำขอจดทะเบียนผ่านระบบออนไลน์แล้ว ข้อมูลจะถูกส่งไปที่นายทะเบียนเพื่อตรวจสอบ ซึ่งโดยทั่วไป หากข้อมูลครบถ้วนสมบูรณ์ นายทะเบียนจะอนุมัติคำขอภายใน 2-3 วัน เมื่อคำขอจดทะเบียนได้รับการอนุมัติแล้ว DICA จะส่งใบรับรองการจัดตั้งบริษัท (Certificate of Incorporation) ให้แก่ผู้ยื่นขอจดทะเบียนผ่านทางอีเมลที่ลงทะเบียนไว้ โดยบุคคลทั่วไปจะสามารถเข้าถึงข้อมูลบริษัทที่จดทะเบียนได้ผ่านทางระบบ MyCO

ระยะเวลาในการจดทะเบียนจัดตั้งบริษัท

2-3 วันหลังจากกรอกข้อมูลและยื่นเอกสารประกอบครบถ้วน

### 5.3 กฎหมายการลงทุนในเมียนมา

การลงทุนของนักลงทุนต่างชาติในเมียนมาโดยจะถูกกำหนดโดยกฎหมายว่าด้วยการลงทุนเมียนมา 2016 (Myanmar Investment Law 2016: MIL) เป็นหลัก โดยกฎหมายดังกล่าวถือเป็นโอกาสให้นักลงทุนต่างชาติสามารถเข้ามาลงทุนโดยมีแนวทางที่ชัดเจนมากขึ้น นอกจากนี้ยังมีสิ่งจูงใจให้นักลงทุนเพื่อเข้ามาดำเนินธุรกิจ ในเมียนมา คือ การให้สิทธิเช่าที่ดินระยะยาว และสิทธิพิเศษทางภาษี โดยมีการแบ่งประเภทการลงทุน และสิทธิประโยชน์ตามระดับการพัฒนาของพื้นที่

#### กฎหมาย กฎ หรือระเบียบอื่น ๆ ภายใต้ Myanmar Investment Law 2016

| ประเภทกฎ/ประกาศ | รายชื่อกฎหมาย   | สาระสำคัญ   |
|-----------------|---|---|
| กฎหมาย          | กฎหมายว่าด้วยการลงทุนเมียนมา 2016   | วางหลักการในการลงทุนในเมียนมา ทั้งในลักษณะโครงการลงทุน ข้อห้าม และสิทธิประโยชน์ต่าง ๆ   |
| กฎ              | กฎว่าด้วยการลงทุนในเมียนมา 2016   | ขยายความเกี่ยวกับขั้นตอนตามกฎหมายว่าด้วยการลงทุน 2016 เช่น กระบวนการยื่นขอทำการลงทุนในเมียนมา ตั้งแต่การยื่นข้อเสนอโครงการจนถึงขั้นตอนการรายงานต่อคณะกรรมการส่งเสริมการลงทุน และ กระบวนการขอรับการยกเว้น หรือบรรเทาภาระทางภาษีทางภาษี ตลอดจนถึงสิทธิประโยชน์อื่น ๆ ลักษณะโครงการตามกฎหมายต่าง ๆ ตามกฎหมายข้างต้น เป็นต้น  |
| ประกาศ          | ประกาศคณะกรรมการส่งเสริมการลงทุน 10/2017 ว่าด้วยพื้นที่ส่งเสริมการลงทุน                       | ประกาศดังกล่าวกำหนดพื้นที่ในเมียนมาซึ่งผู้ลงทุนจะได้รับการยกเว้นและบรรเทาภาษีตามระดับการพัฒนาของพื้นที่ โดยการลงทุนในแต่ละพื้นที่ ผู้ลงทุนจะได้รับสิทธิประโยชน์แตกต่างกันออกไป  |
|                 | ประกาศคณะกรรมการส่งเสริมการลงทุน 11/2017 ว่าด้วยการส่งเสริมการลงทุนในระดับภูมิภาคหรือระดับรัฐ | ประกาศดังกล่าวให้รายละเอียดมูลค่าการลงทุนที่ผู้ลงทุนสามารถยื่นต่อคณะกรรมการส่งเสริมการลงทุนในระดับภูมิภาคให้อนุมัติได้โดยตรง โดยมูลค่าการลงทุนต้องไม่เกิน 5 ล้านดอลลาร์ หรือประมาณ 6,000 ล้านบาท  |
|                 | ประกาศคณะกรรมการส่งเสริมการลงทุน 13/2017 จัดประเภทภาคส่วนที่รับการส่งเสริมการลงทุน            | ประกาศฉบับดังกล่าวจะให้รายละเอียดประเภทของธุรกิจที่ได้รับการส่งเสริมการลงทุนทั้งหมด อย่างไรก็ตาม ประเภทธุรกิจที่ได้รับการส่งเสริมการลงทุนอาจมีการเปลี่ยนแปลง ผู้ลงทุนอาจต้องหมั่นตรวจสอบประกาศเพิ่มเติม   |
|                 | ประกาศคณะกรรมการส่งเสริมการลงทุน 17/2017 ประเภทการลงทุนถูกจำกัด                               | ประกาศดังกล่าวจะกำหนดประเภทกิจการซึ่งมีข้อจำกัดในการลงทุน 4 ลักษณะ<br>1) การลงทุนที่ทำได้โดยรัฐบาลกลางของเมียนมาเท่านั้น<br>2) การลงทุนที่ชาวต่างชาติไม่สามารถลงทุนได้<br>3) การลงทุนที่ได้รับอนุญาตให้กระทำเฉพาะกิจการร่วมค้ากับหน่วยงานที่คนสัญชาติเมียนมาเป็นเจ้าของ หรือกับประชาชนเมียนมา<br>4) การลงทุนที่สามารถดำเนินการโดยได้รับอนุมัติจากกระทรวงที่เกี่ยวข้อง |

สำหรับนักลงทุนที่ต้องการจะเข้ามาลงทุนในเมียนมาในเบื้องต้น ต้องพิจารณากิจการการลงทุนของตนว่า ไม่เข้าข่ายประเภทธุรกิจที่ห้ามลงทุนในประเภทเมียนมาตามมาตรา 41 ของกฎหมายว่าด้วยการลงทุนในเมียนมา ค.ศ. 2016 ได้แก่ประเภทธุรกิจ ดังนี้

- 1) การลงทุนที่อาจทำให้มีการนำเทคโนโลยี ยา พืช สัตว์ และอุปกรณ์ที่ยังอยู่ระหว่างการทดลองในต่างประเทศ หรือที่ยังไม่ได้รับอนุญาตให้ใช้ ปลุก หรือเพาะปลุก เว้นแต่การลงทุนเพื่อการวิจัยและพัฒนา
- 2) การลงทุนที่อาจมีผลกระทบต่อสาธารณสุข
- 3) การลงทุนที่อาจก่อให้เกิดผลกระทบต่อสิ่งแวดล้อมตามธรรมชาติและระบบนิเวศน์
- 4) การลงทุนที่เกี่ยวกับการผลิตสินค้าหรือให้บริการที่เป็นการต้องห้ามตามกฎหมายที่ใช้บังคับ

หลังจากพิจารณาแล้วว่าประเภทการลงทุนของนักลงทุนไม่เข้าข่ายลักษณะกิจกรรมต้องห้ามต้องพิจารณาต่อไปว่าการลงทุนมีลักษณะสำคัญตามกฎหมายว่าด้วยการลงทุนแห่งเมียนมา 2016 มาตรา 36 ที่กำหนดให้ต้องส่งแบบเสนอโครงการต่อคณะกรรมการส่งเสริมการลงทุนของเมียนมา (MIC : Myanmar Investment Committee) โดยเฉพาะการลงทุนที่มีความสำคัญตามยุทธศาสตร์ชาติของเมียนมา การลงทุนที่มีมูลค่าการลงทุนสูง และการลงทุนที่อาจก่อให้เกิดผลกระทบต่อสิ่งแวดล้อมและชุมชน โครงการที่จำเป็นตามยุทธศาสตร์ชาติ และไม่ติดเงื่อนไขที่เป็นข้อจำกัด ได้แก่ 1) การลงทุนที่จะต้องดำเนินการโดยรัฐบาลกลางของเมียนมาเท่านั้น 2) การลงทุนที่ไม่ได้รับอนุญาตให้ดำเนินโดยนักลงทุนต่างชาติ 3) การลงทุนที่ได้รับอนุญาตให้กระทำได้เฉพาะกิจการร่วมค้ากับหน่วยงานที่คนสัญชาติเมียนมาเป็นเจ้าของ หรือกับประชาชนเมียนมา 4) การลงทุนที่ได้ดำเนินการโดยการอนุมัติจากกระทรวงที่เกี่ยวข้อง โดยประเภทของกิจการที่ถูกจำกัดดังปรากฏในประกาศคณะกรรมการส่งเสริมการลงทุน 17/2017 ประเภทการลงทุนถูกจำกัด จึงจะทำให้ให้นักลงทุนเข้าใจได้มากขึ้นว่าสามารถลงทุนในประเภทกิจการที่ต้องการได้หรือไม่ และตั้งอยู่บนเงื่อนไขใด ในการขออนุญาตลงทุนตามกิจการที่กำหนดโดยกระบวนการขั้นตอนในการยื่นขอจดทะเบียน

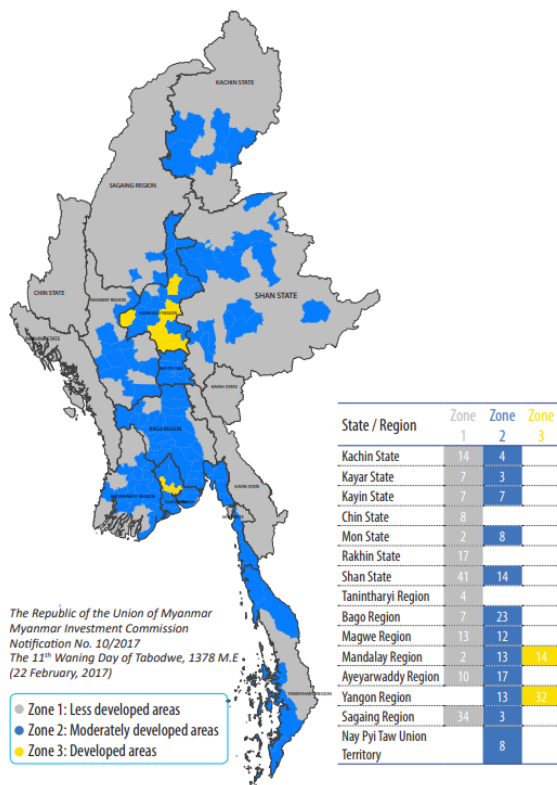
### 5.3.1 มาตรการส่งเสริมการลงทุนในเมียนมา

เพื่อจูงใจให้เกิดการลงทุนในเมียนมา รัฐบาลเมียนมาได้มีการกำหนดสิทธิประโยชน์เพื่อจูงใจให้เกิดการลงทุน โดยลักษณะการส่งเสริมการลงทุนจะอยู่ในรูปของข้อยกเว้นทางภาษี ประโยชน์จากการใช้ที่ดิน และประโยชน์ทางศุลกากร กฎหมายดังกล่าว ได้แก่ กฎหมายว่าด้วยการลงทุนเมียนมา 2016

| พื้นที่                    | สิทธิประโยชน์ทางภาษี   | สิทธิประโยชน์อื่น ๆ  |
|----------------------------|------------------------|--|
| Zone 1 พื้นที่ด้อยพัฒนา    | ยกเว้นภาษีเงินได้ 7 ปี | <ul style="list-style-type: none"> <li>● ได้รับการยกเว้นหรือบรรเทาภาระทางศุลกากร และ/หรือภาษีภายในประเทศ เครื่องจักร วัสดุ อุปกรณ์ ชิ้นส่วนเครื่องจักร อุปกรณ์สำรอง วัสดุก่อสร้าง ไม่สามารถหาได้ภายในประเทศ</li> <li>● ได้รับการยกเว้นหรือการบรรเทาภาระทางศุลกากร และ/หรือภาษีภายในประเทศ สำหรับการนำเข้า วัตถุดิบ และสินค้า ที่ผ่านการแปรรูปบางส่วนสำหรับการผลิตเพื่อส่งออก</li> <li>● สิทธิในการเรียกคืนภาระทางศุลกากรและ/หรือภาษี ภายในประเทศ สำหรับการนำเข้าวัตถุดิบ และสินค้าที่ ผ่านการแปรรูปบางส่วนที่ใช้ในการผลิตเพื่อส่งออก</li> <li>● สิทธิในการคำนวณค่าเสื่อมราคาที่เร็วกว่าช่วงอายุ ของเครื่องจักร วัสดุ อาคาร หรือสินทรัพย์ที่ใช้ในการ ลงทุน</li> <li>● สิทธิในการหักค่าใช้จ่ายจากการทำวิจัยและพัฒนาซึ่ง เกี่ยวข้องกับกิจกรรมการลงทุน</li> <li>● สิทธิในการเข้าที่ดินระยะยาวเป็นระยะเวลา 50 ปี (ได้รับสิทธิตั้งแต่ได้รับอนุญาตให้ดำเนินการลงทุนใน เมียนมาได้) และหากได้รับอนุญาตสามารถเช่าต่อได้ อีกคราวละ 10 ปี</li> </ul> |
| Zone 2 พื้นที่พัฒนาปานกลาง | ยกเว้นภาษีเงินได้ 5 ปี |  |
| Zone 3 พื้นที่พัฒนาแล้ว    | ยกเว้นภาษีเงินได้ 3 ปี |  |

รายละเอียดการแบ่งประเภทพื้นที่ตามระดับการพัฒนาตามประกาศคณะกรรมการส่งเสริมการลงทุน 10/2017 ว่าด้วยพื้นที่ส่งเสริมการลงทุน โดยกำหนดว่าพื้นที่ใดของเมียนมาควรถูกกำหนดให้เป็น Zone 1 – 3 ซึ่งต้องพิจารณาประเภทการลงทุนที่ได้รับการส่งเสริมตามประกาศคณะกรรมการส่งเสริมการลงทุน 13/2017 ว่าด้วยการจัดประเภทภาคส่วนที่รับการส่งเสริมการลงทุน ดังนั้น การขอรับสิทธิประโยชน์ทางภาษีนั้น ผู้ลงทุนจะต้องพิจารณาว่าพื้นที่ดังกล่าวเป็นพื้นที่ที่ได้รับการส่งเสริมการลงทุนหรือไม่และในระดับใด และประเภทกิจการดังกล่าวเป็นประเภทกิจการที่จะสามารถขอรับการส่งเสริมการลงทุนได้หรือไม่

ภาพการจัดแบ่งพื้นที่ตามประเภท Zone 1-3



ที่มา: [https://www.vdb-loi.com/wp-content/uploads/2019/08/Myanmar-Tax-Booklet\\_2019.pdf](https://www.vdb-loi.com/wp-content/uploads/2019/08/Myanmar-Tax-Booklet_2019.pdf)

นอกจากนี้ จากนโยบายของประเทศเมียนมาที่ส่งเสริมให้เกิดการลงทุนในพื้นที่ เมียนมาได้กำหนดเขตเศรษฐกิจพิเศษ (Special Economic Zone: SEZ) 3 แห่ง ได้แก่ เขตเศรษฐกิจพิเศษตिलाวา (ภาคย่างกุ้ง) เขตเศรษฐกิจพิเศษจ้าวมีว (รัฐยะไข่) และเขตเศรษฐกิจพิเศษทวาย (ภาคตะนาวศรี) ซึ่งนักลงทุนในเขตเศรษฐกิจพิเศษจะได้รับสิทธิประโยชน์ในทางภาษี (Tax Incentive) และสิทธิประโยชน์ทางอื่นที่ไม่ใช่ภาษี (Non-tax Incentive) ดังต่อไปนี้



สิทธิประโยชน์ของกฎหมายเขตเศรษฐกิจพิเศษ (SEZ)

| ประเภทผู้ลงทุน      | สิทธิประโยชน์ในทางภาษี   | สิทธิประโยชน์อื่น   |
|---------------------|--|---|
| นักลงทุน (Investor) | <p><u>1. กรณีลงทุนในพื้นที่ส่งเสริมการลงทุน Promotion Zone)</u></p> <ul style="list-style-type: none"> <li>- ยกเว้นภาษีเงินได้นิติบุคคล 5 ปีแรก</li> <li>- ลดหย่อนเงินได้ภาษีนิติบุคคล ปีที่ 6 – 10 ร้อยละ 50</li> <li>- หากนำผลกำไรมาลงทุนใหม่จะได้ลดหย่อนภาษีเงินได้นิติบุคคล ร้อยละ 50 ในปีที่ 11 – 15</li> <li>- ยกเว้นอากรขาเข้าสำหรับเครื่องจักรและอุปกรณ์ 5 ปี</li> <li>- ลดหย่อนอากรขาเข้าสำหรับเครื่องจักรและอุปกรณ์ดังกล่าวในอัตราร้อยละ 50 ต่ออีก 5 ปี</li> </ul> | <p>การเช่าที่ดินเป็นระยะเวลา 50 ปี และหลังจากนั้นหากได้รับอนุญาตสามารถเช่าที่ดินต่อได้อีก 25 ปี</p> |
|                     | <p><u>2. กรณีการลงทุนในพื้นที่ปลอดอากร (Free Zone)</u></p> <ul style="list-style-type: none"> <li>- ยกเว้นภาษีเงินได้นิติบุคคล 7 ปีแรก</li> <li>- ลดหย่อนเงินได้ภาษีเงินได้นิติบุคคล ปีที่ 8 – 12 ร้อยละ 50</li> <li>- หากนำผลกำไรมาลงทุนใหม่จะได้ลดหย่อนภาษีเงินได้นิติบุคคล ร้อยละ 50 ในปีที่ 13 – 17</li> <li>- ยกเว้นอากรขาเข้าสำหรับเครื่องจักรอุปกรณ์สำหรับการก่อสร้างในเขตปลอดอากร</li> <li>- ยกเว้นภาษีการค้าสำหรับสินค้าที่ผลิตเพื่อส่งออก</li> </ul>               | <p>การเช่าที่ดินเป็นระยะเวลา 50 ปี และหลังจากนั้นหากได้รับอนุญาตสามารถเช่าที่ดินต่อได้อีก 25 ปี</p> |

เขตเศรษฐกิจพิเศษในเมียนมา ได้แก่ เขตเศรษฐกิจพิเศษติลาวา (ภาคย่างกุ้ง) เขตเศรษฐกิจพิเศษจ้าวผิว (รัฐยะไข่) และเขตเศรษฐกิจพิเศษทวาย (ภาคตะนาวศรี)



## 6. รายชื่อข้อมูลติดต่อหน่วยงานภาครัฐ/เอกชนในเมียนมา

### รายชื่อและที่อยู่ติดต่อหน่วยงานเมียนมาสำคัญที่เกี่ยวข้อง

| ที่ | ชื่อหน่วยงาน  | ที่อยู่ติดต่อ  | โทรศัพท์/อีเมล   |
|-----|---|--|--|
| 1.  | Ministry of Commerce  | Building 3, Nay Pyi Taw, Myanmar.  | Tel: +95 67-408265,<br>+95 67-408221<br>Fax: +95 67-408004<br>mocdotict@gmail.com<br>www.commerce.gov.mm |
| 2.  | Directorate of Investment and Company Administration (DICA)                 | No. 1, Thitsar Road, Yankin Township, Yangon, Myanmar.   | Tel: +951 658102, 658103<br>dica.ip.mm@gmail.com<br>info@dica.gov.mm<br>www.dica.gov.mm                  |
| 3.  | The Union of Myanmar Federation of Chambers of Commerce & Industry (UMFCCI) | No. 29, Min Ye Kyaw Swar Road, Lanmadaw Township, Yangon, Myanmar.   | Tel: +95 1 2314344 ~ 49<br>info@umfcci.com.mm<br>umfcci.npt@gmail.com<br>www.umfcci.com.mm               |
| 4.  | Myanmar Restaurant Association  | 24/26, RM 4/F, 4 <sup>th</sup> Flr, South Race Course Rd, Race Course Condo, Tarmway Gye (Kha) Ward, Tarmway Township, Yangon. | Tel: +95 97319 2200, 2500 87536<br>headoffice@myanmar-restaurantassociation.com                          |

รายชื่อและที่อยู่ติดต่อหน่วยงานไทยในเมียนมา

| ชื่อหน่วยงาน  | ที่อยู่ติดต่อ  | โทรศัพท์/อีเมลล์  |
|---|--|---|
| สถานเอกอัครราชทูตไทย<br>ณ กรุงย่างกุ้ง  | No.94 Pyay Road, Dagon<br>Township, Yangon   | +95 1226721, 226728, 226824<br>โทรสาร (951) 221 713<br>หมายเลขโทรศัพท์ติดต่อเจ้าหน้าที่<br>สถานกงสุล 095090926<br>thaiembassyyn@gmail.com |
| สำนักงานส่งเสริมการค้าระหว่าง<br>ประเทศ ณ กรุงย่างกุ้ง                        | No.86 (A), Shin Saw Pu Road,<br>Sanchuang Township, Yangon   | +95 1510731<br>ditpyangon@gmail.com   |
| สมาคมนักธุรกิจไทยในเมียนมา TBAM   | www.tbam1997.com   | +95 9973870184<br>admin@tbam1997.com  |
| ธนาคารกรุงเทพ สาขาย่างกุ้ง  | 5 Kaba Aye Pagoda Road,<br>Yankin Township, Yangon   | +95 1572957, 1579282, 1569631<br>bbl.ygb@bangkokbank.com  |
| ธนาคารไทยพาณิชย์ สาขาย่างกุ้ง   | Sule Square Tower, 221 Sule<br>Pagoda Road, Unit #18-06/07,<br>Kyauktada Township, Yangon                          | +95-9-774-555559,<br>+95-9-773-999919<br>info.scbm@scbmm.com  |
| สำนักงานผู้แทนธนาคารกรุงไทย<br>ประเทศเมียนมา                                  | 65, 7th Flr, Sule Pagoda Rd.,<br>Center Point Tower, Kyauktada,<br>Yangon  | +95 01243186<br>br.yangon@krungthai.com   |
| สำนักงานผู้แทนธนาคารกสิกรไทย<br>ประเทศเมียนมา                                 | 313/315, U Wisara Road,<br>Sanchaung Township, Yangon  | +95 01524285, 1500727<br>kbankyangon@gmail.com  |
| สำนักงานผู้แทนธนาคาร<br>กรุงศรีอยุธยา ประเทศเมียนมา                           | No.0805, Level 8, Union<br>Financial Center,<br>Corner of Mahabandoola Road,<br>Botataung Township, Yangon         | +66 02-296-3995<br>vasita.kiatrengsuk@krungsri.com  |
| สำนักงานผู้แทนธนาคารเพื่อการ<br>ส่งออกและนำเข้าแห่งประเทศไทย<br>ประเทศเมียนมา | Centre point Towers, 6th<br>Floor, No. 65, Corner of Sule<br>Pagoda Road and Merchant<br>Street, Kyuaktada, Yangon | +95 (1) 389528-9 ext. 8612  |